

## BADANIE KONIUNKTURY

Koniunktura w przemyśle, budownictwie, handlu i usługach  
w marcu 2012 r.

Ogólny klimat koniunktury w **przetwórstwie przemysłowym** w marcu oceniany jest mniej pesymistycznie niż w lutym, ale gorzej niż w analogicznym miesiącu ostatnich dwóch lat. Na złagodzenie negatywnych ocen koniunktury wpływa poprawa pozytywnych prognoz dotyczących portfela zamówień i produkcji, przy mniej niekorzystnych niż w lutym ocenach bieżącej produkcji. Negatywne oceny portfela zamówień zbliżone są do formułowanych przed miesiącem. Zwiększają się trudności w regulowaniu bieżących zobowiązań finansowych, odpowiednie przewidywania są jednak mniej pesymistyczne od prognoz formułowanych w lutym. Ceny wyrobów przemysłowych mogą rosnąć nieco szybciej niż przewidywano przed miesiącem.

Ogólny klimat koniunktury w **budownictwie** w marcu oceniany jest mniej pesymistycznie niż w lutym, ale gorzej niż w analogicznym miesiącu ostatnich dwóch lat. Wpływ na to mają mniej negatywne niż w lutym oceny bieżące portfela zamówień i produkcji budowlano-montażowej, a także oceny bieżące i prognozy sytuacji finansowej. Przewidywania dotyczące portfela zamówień i produkcji budowlano-montażowej są korzystne, lepsze od pesymistycznych prognoz sprzed miesiąca. Przedsiębiorcy przewidują spadek cen robót budowlano-montażowych nieznacznie wolniejszy od zapowiadanego w lutym.

Ogólny klimat koniunktury w **handlu detalicznym** jest w marcu oceniany mniej negatywnie niż w lutym, ale gorzej niż w analogicznym miesiącu poprzednich dwóch lat. Oceny dotyczące bieżącej sprzedaży są mniej pesymistyczne od zgłaszanych w ubiegłym miesiącu, odpowiednie prognozy po niekorzystnych przewidywaniach z lutego, są pozytywne. Nieznacznie zmniejszają się trudności w bieżącym regulowaniu zobowiązań finansowych, również przewidywania wskazują na możliwość zmniejszenia problemów w tym zakresie. Jednostki zapowiadają wzrost cen na poziomie prognoz z lutego.

W marcu w większości badanych sekcji **przedsiębiorstw usługowych** koniunktura oceniana jest negatywnie. Najbardziej pesymistyczne oceny, choć mniej niekorzystne niż w lutym, ale znacznie gorsze niż przed rokiem, formułują jednostki z sekcji **pozostała działalność usługowa**. Najbardziej optymistycznie, podobnie jak przed miesiącem oraz w marcu zeszłego roku, koniunkturę oceniają jednostki z sekcji **działalność finansowa i ubezpieczeniowa**.

Badane **klasy wielkości przedsiębiorstw**: mikro – do 9 osób pracujących, małe – 10-49 osób pracujących, średnie – 50-249 osób pracujących, duże – 250 i więcej osób pracujących.

W **przetwórstwie przemysłowym** badaniem objęte są podmioty o liczbie pracujących 10 i więcej osób. W pozostałych badaniach (**budownictwo, handel detaliczny, usługi**) uczestniczą również podmioty o liczbie pracujących do 9 osób.

Badaniem **usług** objęte są następujące sekcje: H – Transport i gospodarka magazynowa, I – Działalność związana z zakwaterowaniem i usługami gastronomicznymi, J – Informacja i komunikacja, K – Działalność finansowa i ubezpieczeniowa, L – Działalność związana z obsługą rynku nieruchomości, M – Działalność profesjonalna, naukowa i techniczna, N – Działalność w zakresie usług administrowania i działalność wspierająca, P – Edukacja, Q – Opieka zdrowotna i pomoc społeczna, R – Działalność związana z kulturą, rozrywką i rekreacją, S – Pozostała działalność usługowa.

Niniejszy dokument został sporządzony przy finansowej pomocy Unii Europejskiej. Poglądy w nim prezentowane są poglądami Głównego Urzędu Statystycznego, a zatem nie mogą być w żadnym wypadku uznawane za odzwierciedlenie oficjalnej opinii Komisji Europejskiej.

Opracowanie:

**Departament Przedsiębiorstw**

**Kontakt w sprawach merytorycznych:**

Hanna Sękowska tel. 22 608 36 51, Magdalena Świąćka tel. 22 608 35 50, Olga Gaca tel. 22 608 36 51,

Hubert Stefaniak tel. 22 608 35 50, Łukasz Gontarz tel. 22 608 36 51, Cyprian Grzęda tel. 22 608 35 50.

Rozpowszechnianie:

**Rzecznik Prasowy Prezesa GUS:** tel. 22 608 34 75, fax 22 608 38 68, e-mail: [rzecznik@stat.gov.pl](mailto:rzecznik@stat.gov.pl)

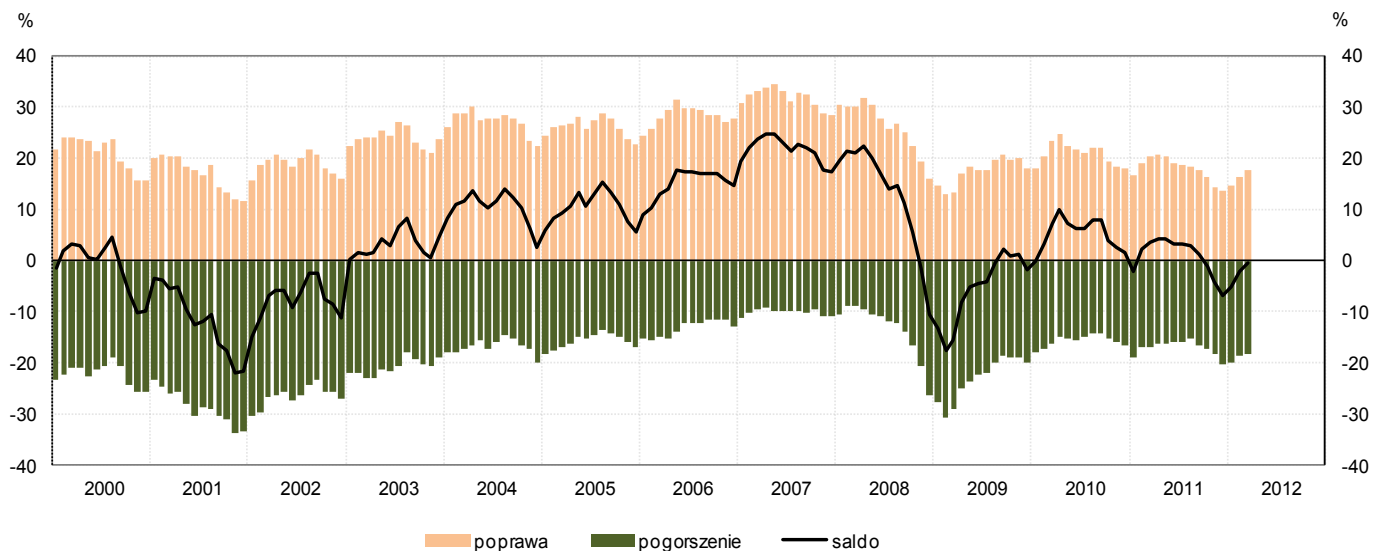
**Pokój prasowy w holu głównym** (do bezpośredniego odbioru materiałów prasowych) czynny w dniach publikowania o godz. 14:00,

Internet: [www.stat.gov.pl](http://www.stat.gov.pl)

# 1. Przetwórstwo przemysłowe

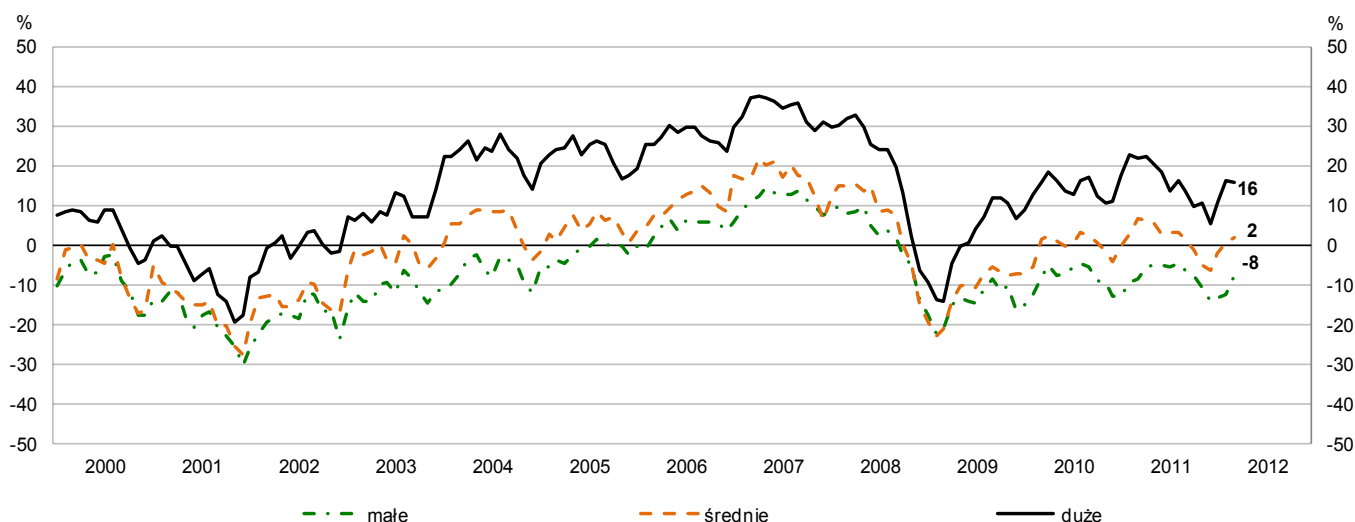
W marcu **ogólny klimat koniunktury** w przetwórstwie przemysłowym kształtuje się na poziomie minus 1 (w lutym minus 2). Poprawę koniunktury sygnalizuje 17% badanych przedsiębiorstw, a jej pogorszenie 18% (w lutym odpowiednio 17% i 19% jednostek). Pozostałe przedsiębiorstwa uważają, że ich sytuacja nie ulega zmianie.

## OGÓLNY KLIMAT KONIUNKTURY W PRZETWÓRSTWIE PRZEMYSŁOWYM

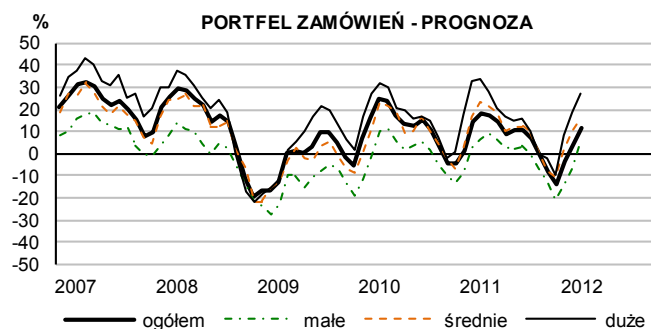
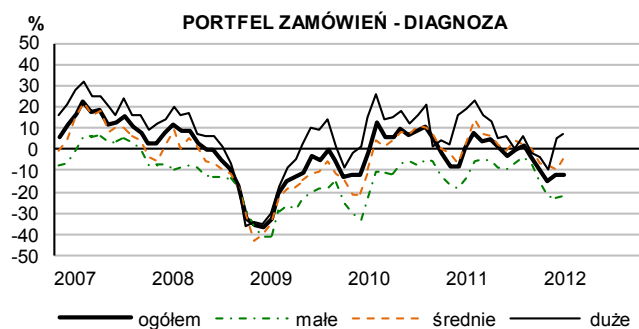


Na zmniejszenie **portfela zamówień** ogólnie wpływa utrzymujące się ograniczenie zarówno portfela krajowego jak i zagranicznego. Oceny bieżącej **produkcji** są mniej negatywne niż w lutym. Prognozy dotyczące portfela zamówień i produkcji są optymistyczne, lepsze od formułowanych przed miesiącem. Stan **zapasów** wyrobów gotowych uznawany jest przez przedsiębiorców za nadmierny. Poziom **należności** rośnie nieco szybciej niż w ubiegłym miesiącu. Zwiększają się trudności w regulowaniu **bieżących zobowiązań finansowych**. Odpowiednie przewidywania są mniej pesymistyczne od prognoz formułowanych w lutym. Dyrektorzy planują redukcje **zatrudnienia** zbliżone do zapowiadanych w ubiegłym miesiącu. **Ceny** wyrobów przemysłowych mogą rosnąć nieco szybciej niż przewidywano w lutym.

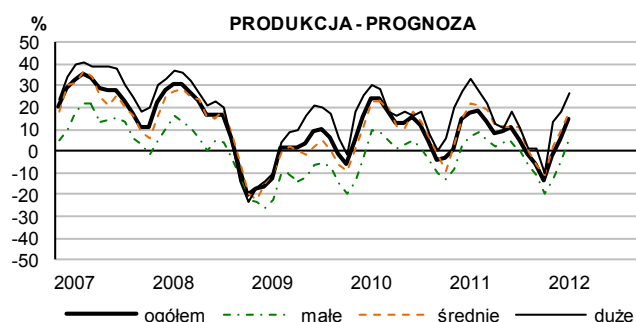
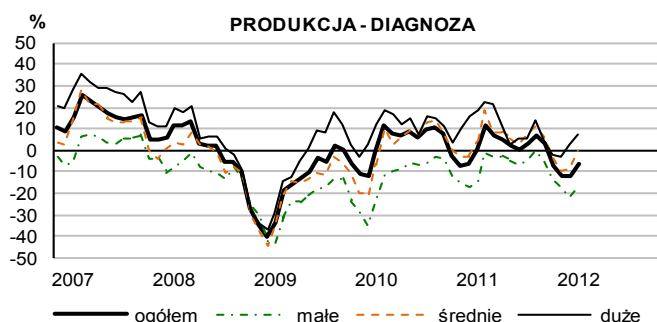
## OGÓLNY KLIMAT KONIUNKTURY WEDŁUG KLAS WIELKOŚCI



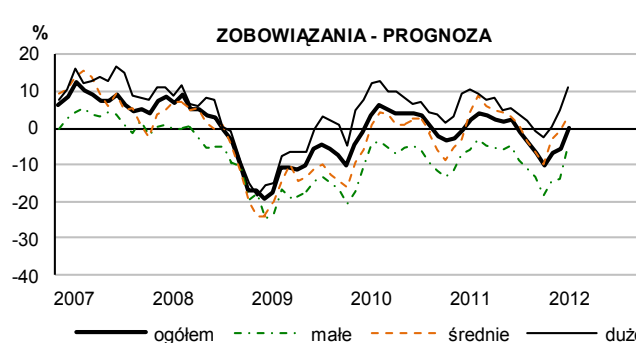
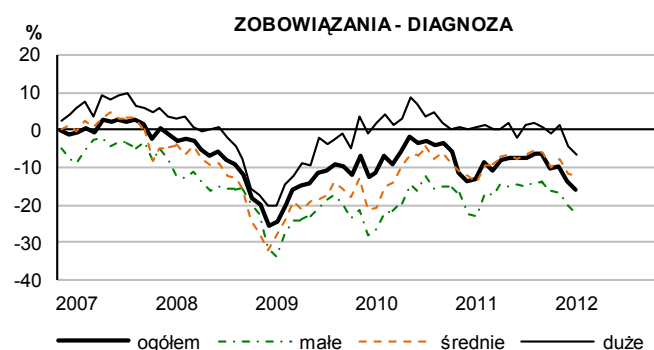
## SYTUACJA PRZEDSIĘBIORSTW PRZEMYSŁOWYCH W POSZCZEGÓLNYCH KLASACH WIELKOŚCI - WYBRANE WSKAŹNIKI



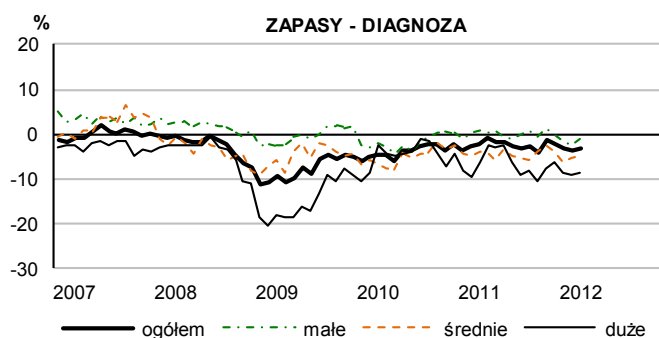
Największe ograniczenie bieżącego **portfela zamówień** zgłaszają jednostki małe (o liczbie pracujących od 10 do 49 osób). Jedynie jednostki duże (o liczbie pracujących 250 i więcej osób) sygnalizują wzrost portfela zamówień. Również prognozy w tym zakresie jednostek dużych (o liczbie pracujących 250 i więcej osób) są najbardziej optymistyczne.



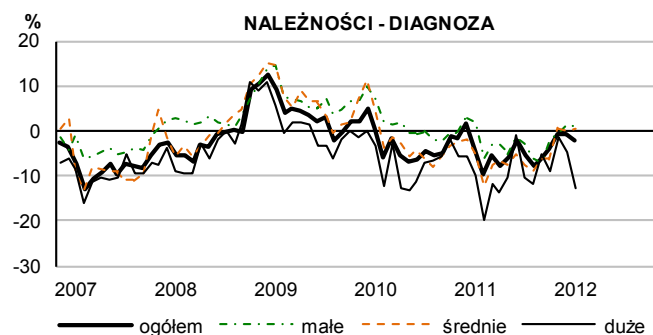
Jednostki małe i średnie (o liczbie pracujących od 10 do 249 osób) oceniają bieżącą **produkcję** mniej negatywnie niż w lutym. Przedsiębiorstwa duże (o liczbie pracujących 250 i więcej osób) zgłaszają wzrost produkcji. W jednostkach wszystkich klas wielkości prognozy w tym zakresie są korzystne. W największym stopniu produkcja będzie zwiększana w jednostkach dużych (o liczbie pracujących 250 i więcej osób).



Jednostki wszystkich klas wielkości sygnalizują trudności w regulowaniu bieżących **zobowiązań finansowych**, największe – przedsiębiorstwa małe (o liczbie pracujących od 10 do 49 osób). Prognozy we wszystkich klasach wielkości są lepsze niż przed miesiącem, choć w przypadku wskazań dla jednostek małych (o liczbie pracujących od 10 do 49 osób) są one nadal negatywne.

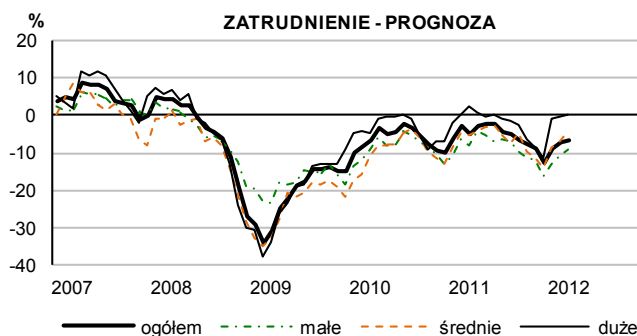


W podmiotach dużych i średnich (o liczbie pracujących 50 i więcej osób) utrzymuje się nadmierny poziom **zapasów** wyrobów gotowych. W jednostkach małych (o liczbie pracujących od 10 do 49 osób) jest on odpowiedni w stosunku do zapotrzebowania.

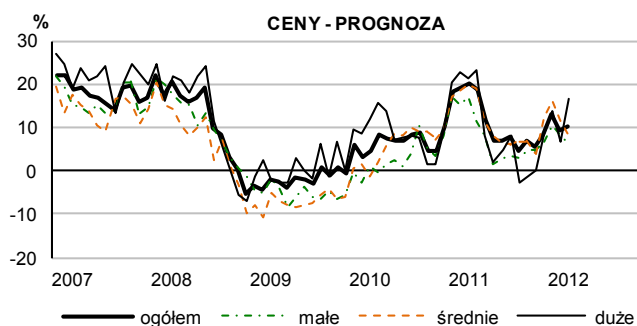


W jednostkach dużych (o liczbie pracujących 250 i więcej osób) **należności** rosną znacznie szybciej niż przed miesiącem. Podmioty średnie (o liczbie pracujących od 50 do 249 osób) wskazują na utrzymanie się należności na poziomie zbliżonym do odnotowanego w ubiegłym miesiącu. Nieznacznie zmniejszają się należności w jednostkach małych (o liczbie pracujących od 10 do 49 osób).

W jednostkach dużych (o liczbie pracujących 250 i więcej osób) planuje się utrzymanie dotychczasowego stanu **zatrudnienia**, w pozostałych badanych klasach wielkości – spadek, ale nieco mniejszy niż w poprzednim miesiącu.



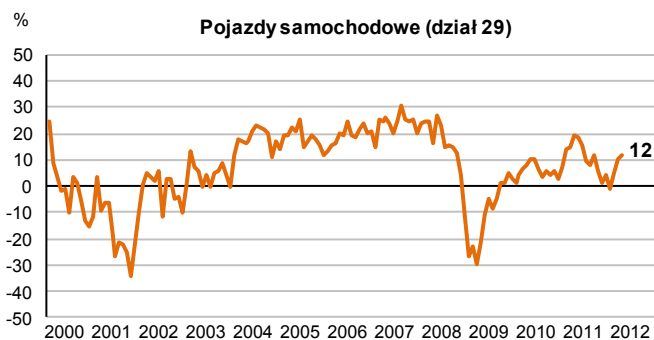
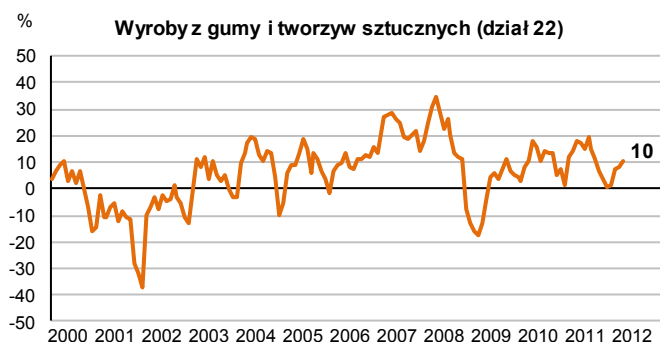
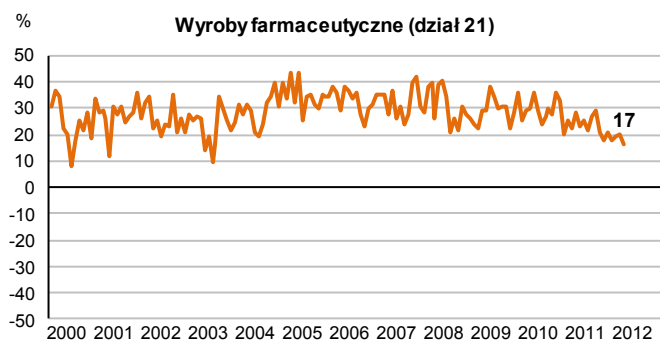
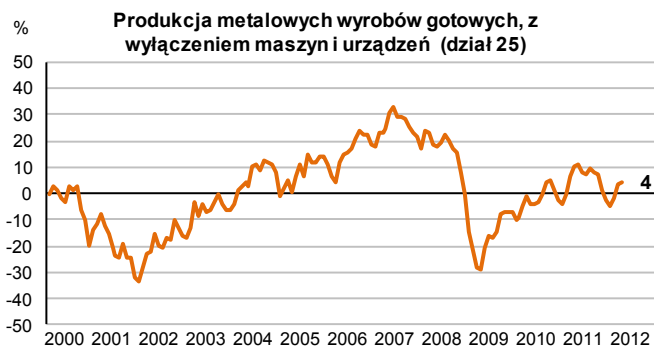
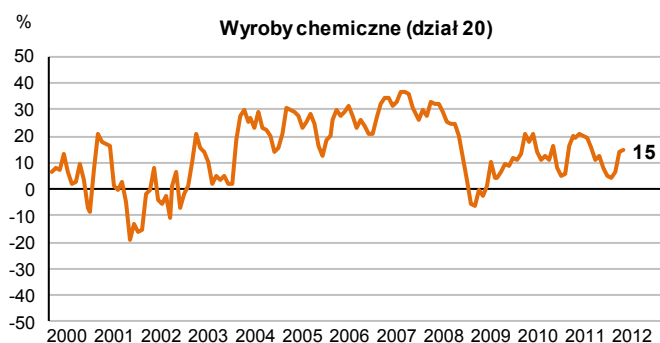
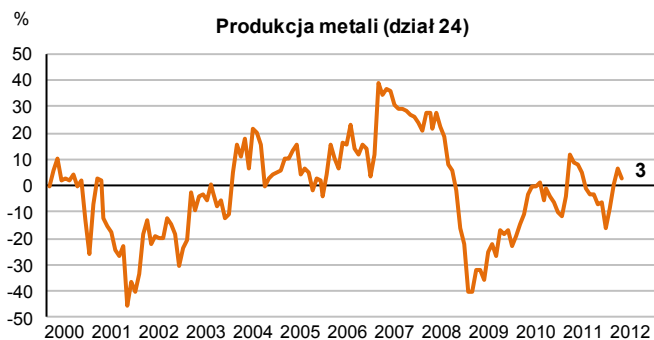
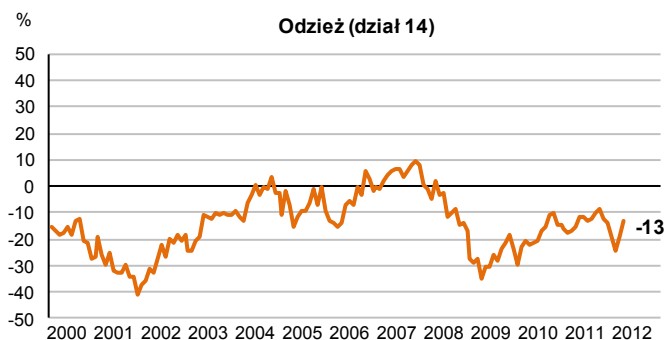
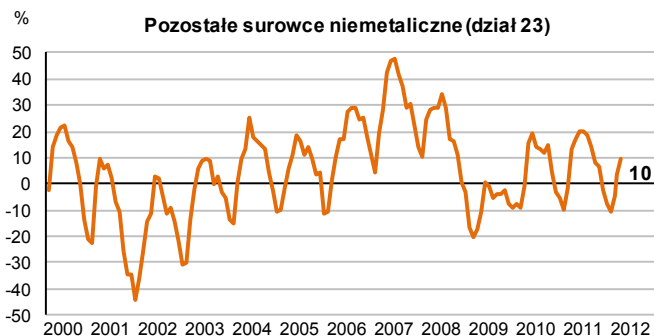
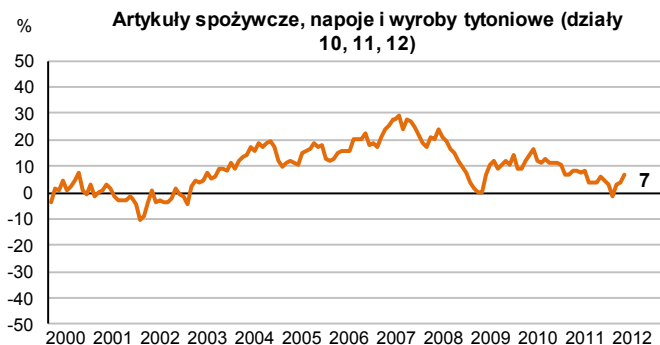
Przedsiębiorcy wszystkich klas wielkości przewidują wzrost **cen**: w jednostkach małych i średnich (o liczbie pracujących od 10 do 249 osób) nieco wolniejszy niż zapowiadano w lutym, natomiast w jednostkach dużych (o liczbie pracujących 250 i więcej osób) może być on szybszy niż prognozowano przed miesiącem.



### WSKAŹNIKI OGÓLNEGO KLIMATU KONIUNKTURY W WYBRANYCH DZIAŁACH PRZETWÓRSTWA PRZEMYSŁOWEGO

Przedsiębiorcy prowadzący działalność w zakresie poszczególnych działów przetwórstwa przemysłowego zgłaszają zróżnicowane oceny koniunktury. Najbardziej korzystne oceny ogólnego klimatu koniunktury formułują producenci: wyrobów farmaceutycznych (plus 17 – spadek o 3 punkty), pozostałego sprzętu transportowego (plus 16 – wzrost o 4 punkty), chemikaliów i wyrobów chemicznych (plus 15 – wzrost o 1 punkt), urządzeń elektrycznych (plus 14 – wzrost o 1 punkt), maszyn i urządzeń (plus 14 – wzrost o 1 punkt). Negatywnie swoją koniunkturę oceniają głównie producenci: odzieży (minus 13 – wzrost o 6 punktów), wyrobów tekstylnych (minus 12 – bez zmian) oraz prowadzący działalność poligraficzną i reprodukcję zapisanych nośników informacji (minus 4 – wzrost o 6 punktów).

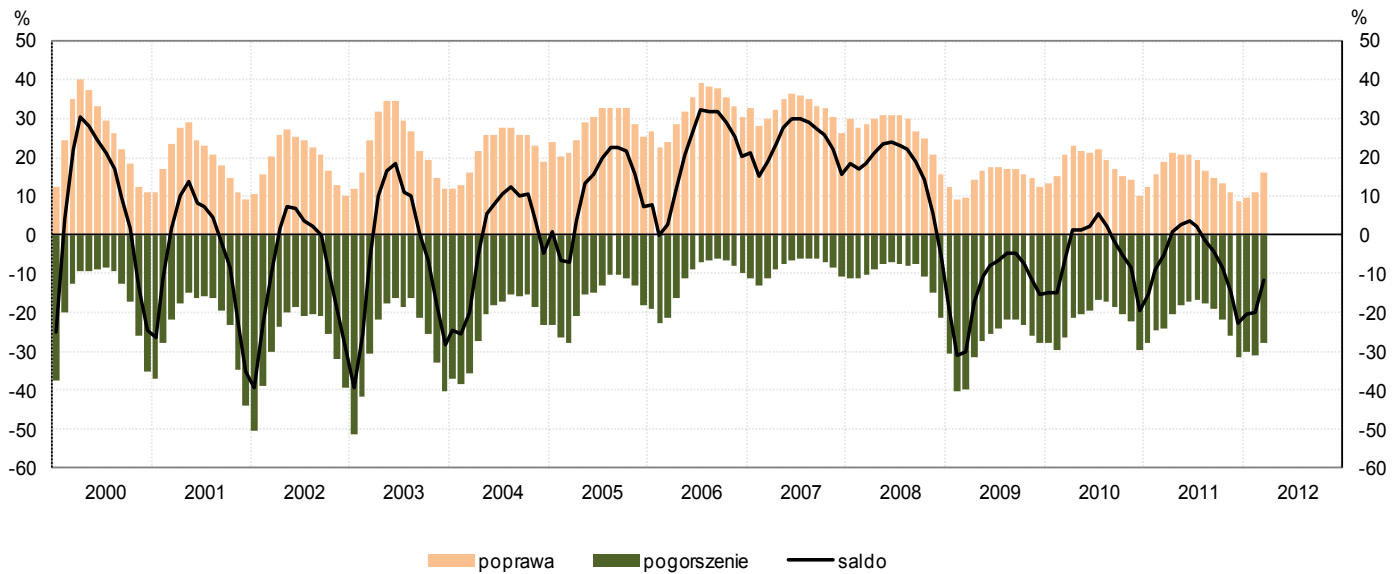
# WSKAŹNIKI OGÓLNEGO KLIMATU KONIUNKTURY



## 2. Budownictwo

W marcu **ogólny klimat koniunktury** w budownictwie kształtuje się na poziomie minus 12 (w lutym minus 20). Poprawę koniunktury sygnalizuje 16% przedsiębiorstw, a jej pogorszenie 28% (w lutym odpowiednio 11% i 31%). Pozostałe przedsiębiorstwa uznają, że ich sytuacja nie ulega zmianie.

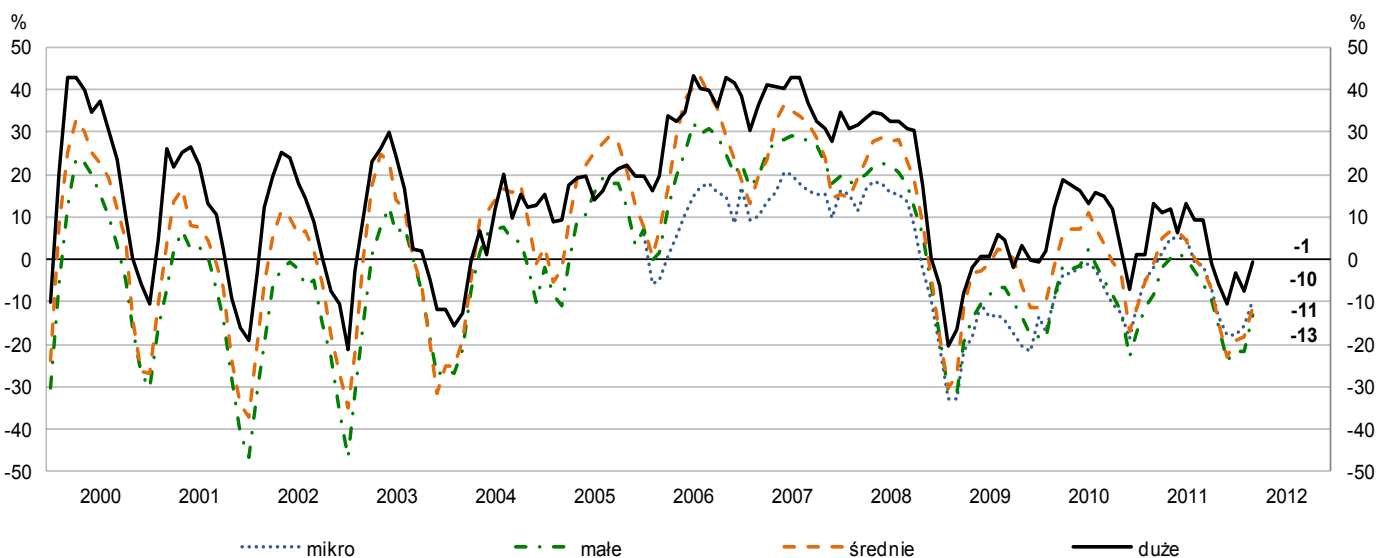
### OGÓLNY KLIMAT KONIUNKTURY W BUDOWNICTWIE



Aktualny **portfel zamówień**, **produkcja budowlano-montażowa** oraz bieżąca i przewidywana **sytuacja finansowa** oceniane są mniej pesymistycznie niż przed miesiącem. Prognozy portfela zamówień i produkcji budowlano-montażowej są optymistyczne (po raz pierwszy od siedmiu miesięcy). Utrzymują się **opóźnienia w terminowym ściąganiu należności** za wykonane roboty budowlano-montażowe. Prognoza **zatrudnienia** jest mniej pesymistyczna niż przed miesiącem. Przedsiębiorcy przewidują nieco mniejszy niż w lutym spadek **cen robót budowlano-montażowych**.

Spośród badanych przedsiębiorstw 22% (przed rokiem 21%) planuje prowadzenie prac budowlano-montażowych za granicą. Dyrektorzy tych przedsiębiorstw spodziewają się niewielkiego wzrostu **portfela zamówień na roboty budowlano-montażowe** na rynkach zagranicznych, mniejszego niż przed rokiem.

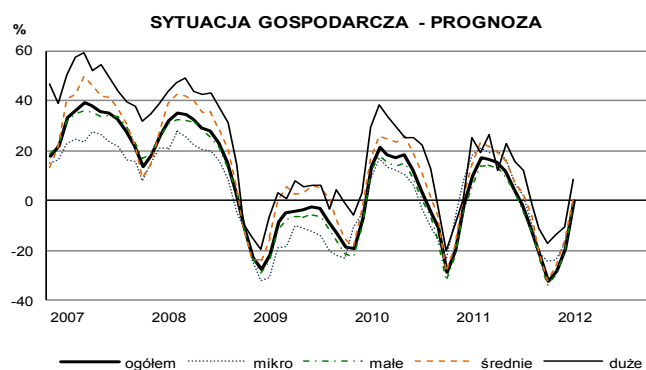
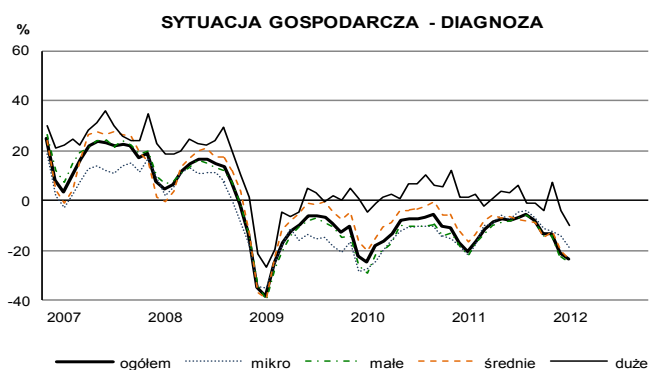
### OGÓLNY KLIMAT KONIUNKTURY WEDŁUG KLAS WIELKOŚCI <sup>1</sup>



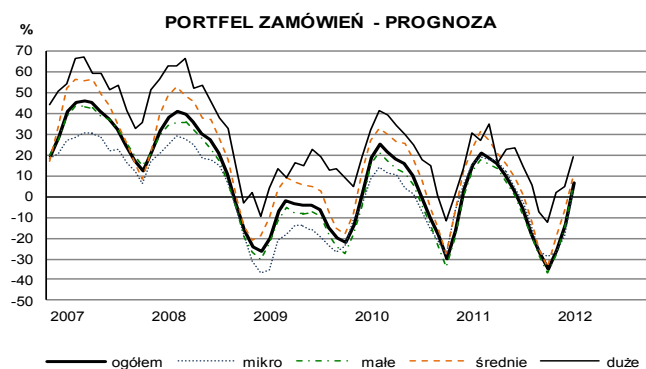
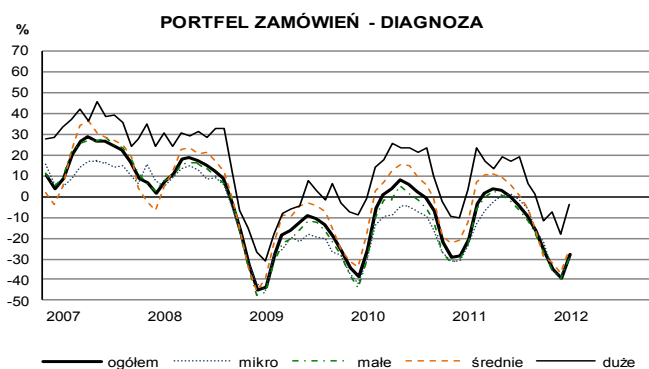
<sup>1</sup> W badaniu koniunktury gospodarczej w budownictwie podmioty o liczbie pracujących do 9 osób zostały objęte badaniem od 2006 r.



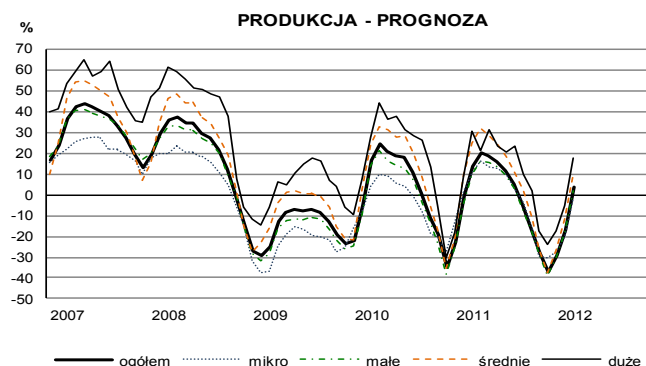
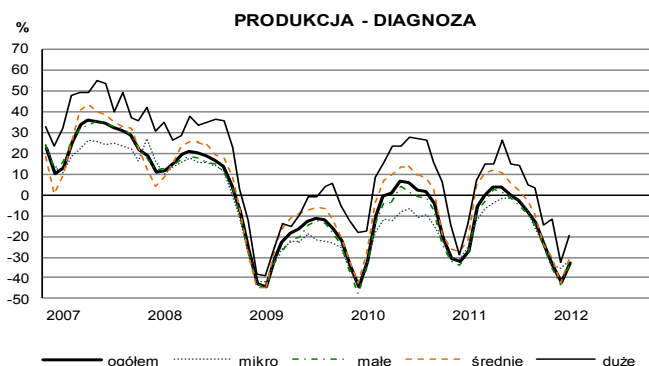
## SYTUACJA PRZEDSIĘBIORSTW BUDOWLANO-MONTAŻOWYCH W POSZCZEGÓLNYCH KLASACH WIELKOŚCI - WYBRANE WSKAŹNIKI



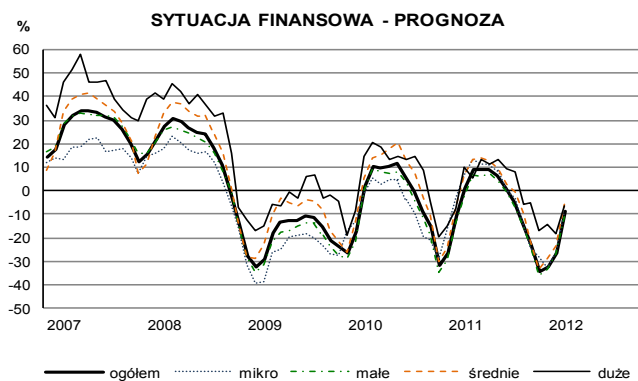
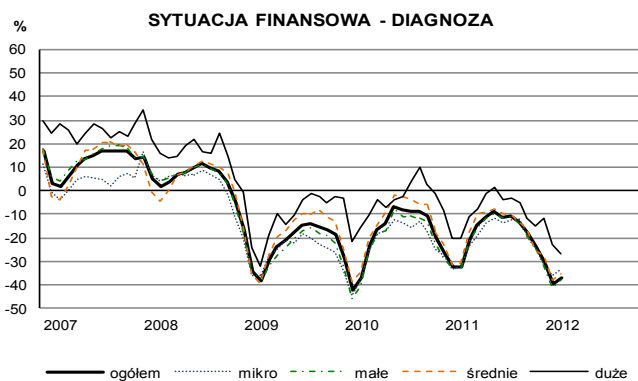
Najbardziej negatywne oceny bieżącej **sytuacji gospodarczej** zgłaszają jednostki małe i średnie (o liczbie pracujących od 10 do 249 osób). Pesymistyczne prognozy w tym zakresie sygnalizują jedynie jednostki najmniejsze (o liczbie pracujących do 49 osób).



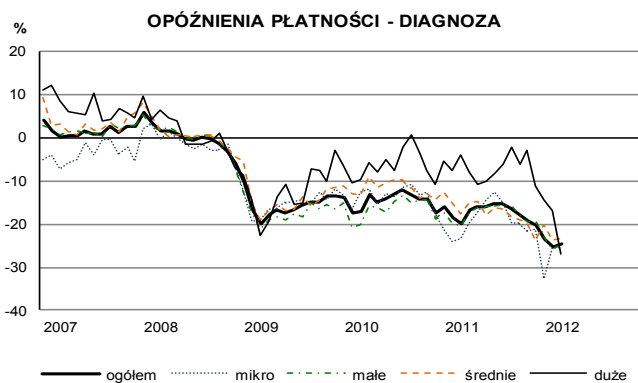
Oceny bieżącego **portfela zamówień** są mniej pesymistyczne niż w lutym. Najmniejszy jego spadek sygnalizują przedsiębiorstwa duże (o liczbie pracujących 250 i więcej osób). Optymistyczne prognozy formułują jednostki ze wszystkich klas wielkości, w szczególności przedsiębiorstwa duże (o liczbie pracujących 250 i więcej osób).



We wszystkich klasach wielkości oceny bieżącej **produkcji budowlano-montażowej** są mniej pesymistyczne niż w lutym. Najmniej niekorzystne oceny bieżące zgłaszane są przez dyrektorów jednostek dużych (o liczbie pracujących 250 i więcej osób). Pesymistyczne prognozy formułują jedynie jednostki mikro (o liczbie pracujących do 9 osób), przedsiębiorstwa z pozostałych klas wielkości spodziewają się w najbliższych trzech miesiącach wzrostu produkcji budowlano-montażowej, w największym stopniu w jednostkach dużych (o liczbie pracujących 250 i więcej osób).

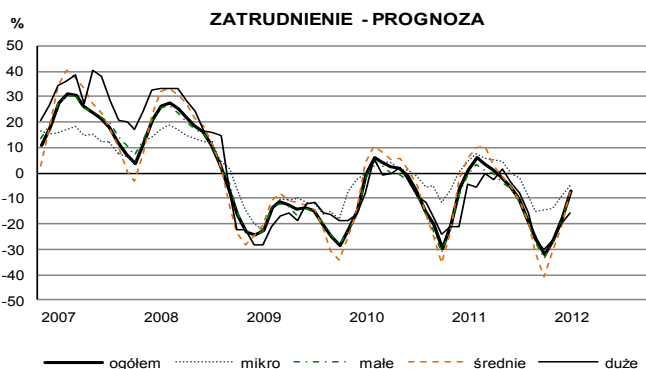


Najbardziej negatywne oceny zarówno bieżącej jak i przyszłej **sytuacji finansowej** zgłaszają jednostki małe (o liczbie pracujących od 10 do 49 osób).

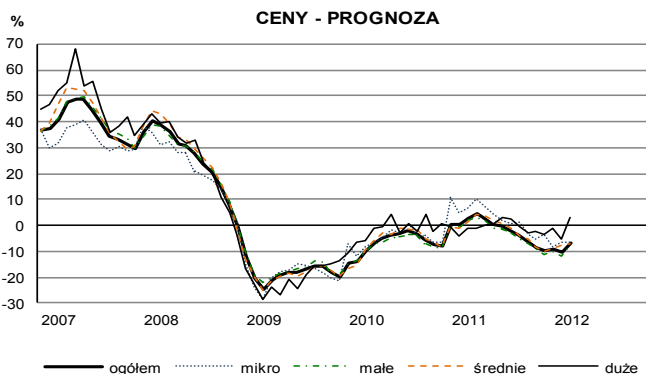


W bieżącym miesiącu największe **opóźnienia w terminowym ściąganiu płatności** za wykonane roboty budowlano-montażowe są sygnalizowane przez przedsiębiorstwa duże (o liczbie pracujących 250 i więcej osób), które odnotowały istotne pogorszenie ocen w stosunku do zgłaszanych w ubiegłym miesiącu. Pozostałe podmioty zgłaszały utrzymanie się znaczących opóźnień sprzed miesiąca.

**Zatrudnienie** w największym stopniu może być ograniczane w jednostkach dużych (o liczbie pracujących 250 i więcej osób). Najmniejsze redukcje zatrudnienia mogą wystąpić w jednostkach mikro (o liczbie pracujących do 9 osób).

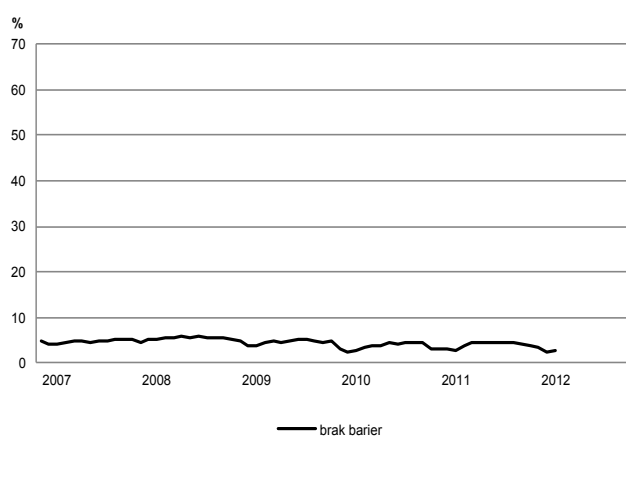
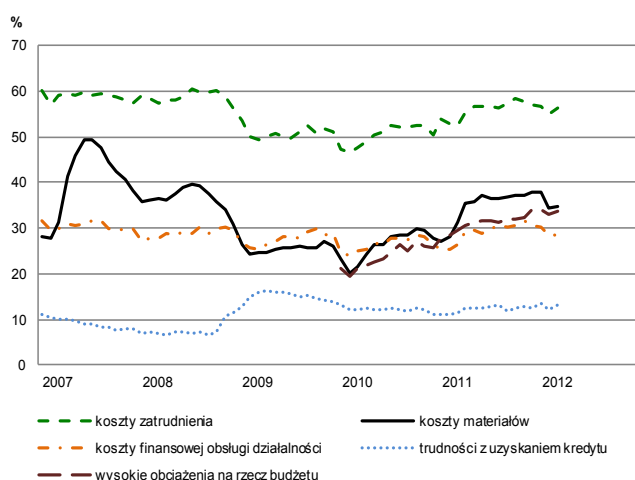
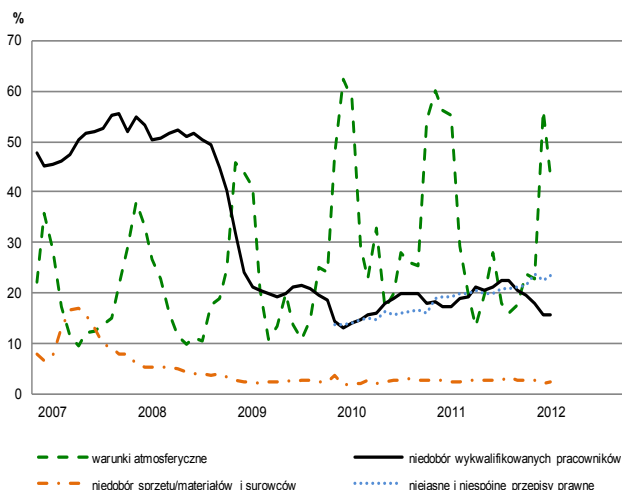
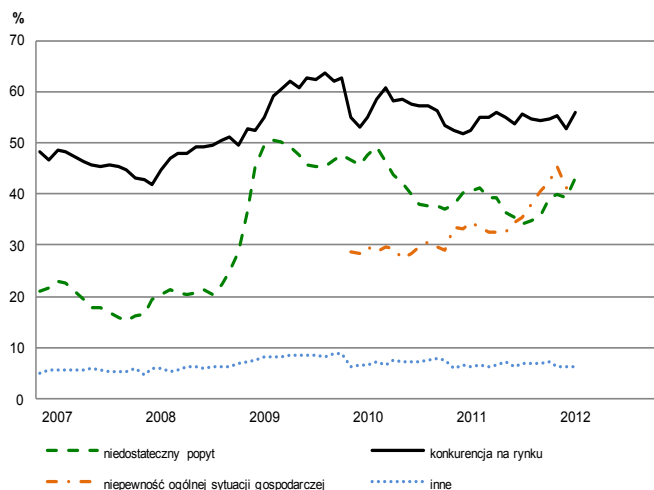


**Ceny** robót budowlano-montażowych mogą spaść w największym stopniu w jednostkach małych (o liczbie pracujących od 10 do 49 osób). Wzrost cen prognozują jedynie dyrektorzy jednostek dużych (o liczbie pracujących 250 i więcej osób).



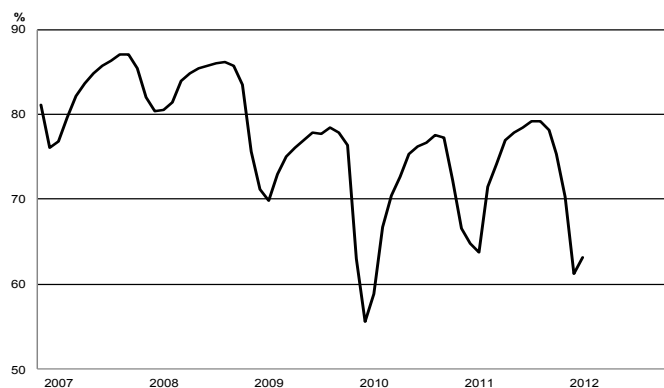


## BARIERY DZIAŁALNOŚCI BUDOWLANO-MONTAŻOWEJ



Odsetek przedsiębiorców nieodczuwających żadnych **barier w prowadzeniu bieżącej działalności budowlano-montażowej** kształtuje się na poziomie 2,7% (przed rokiem 2,8%). Największe trudności napotymane przez przedsiębiorstwa zgłaszające bariery związane są z kosztami zatrudnienia oraz konkurencją na rynku (w obu przypadkach 56% w marcu br., 52% w analogicznym miesiącu ub. r.). W porównaniu z marcem 2011 r. najbardziej wzrosło znaczenie bariery związanej z niepewnością ogólnej sytuacji gospodarczej (z 34% do 42%).

## WYKORZYSTANIE MOCY PRODUKCYJNYCH



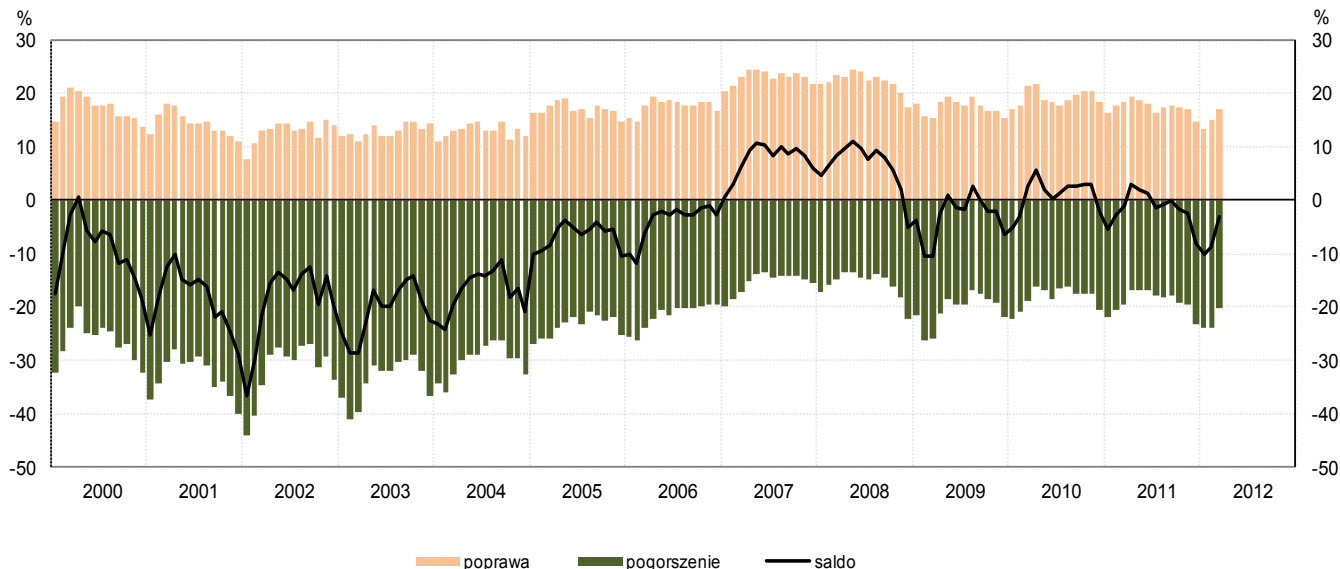
Przedsiębiorcy zgłaszają w marcu **wykorzystanie mocy produkcyjnych** na poziomie 63% (64% w analogicznym miesiącu ub. r.).

W marcu 21% przedsiębiorstw budowlano-montażowych ocenia swoje **moce produkcyjne** jako zbyt duże w stosunku do oczekiwanego w najbliższych miesiącach portfela zamówień, 67% jako wystarczające, a 12% jako zbyt małe (przed rokiem odpowiednio: 19%, 70%, 10%).

### 3. Handel

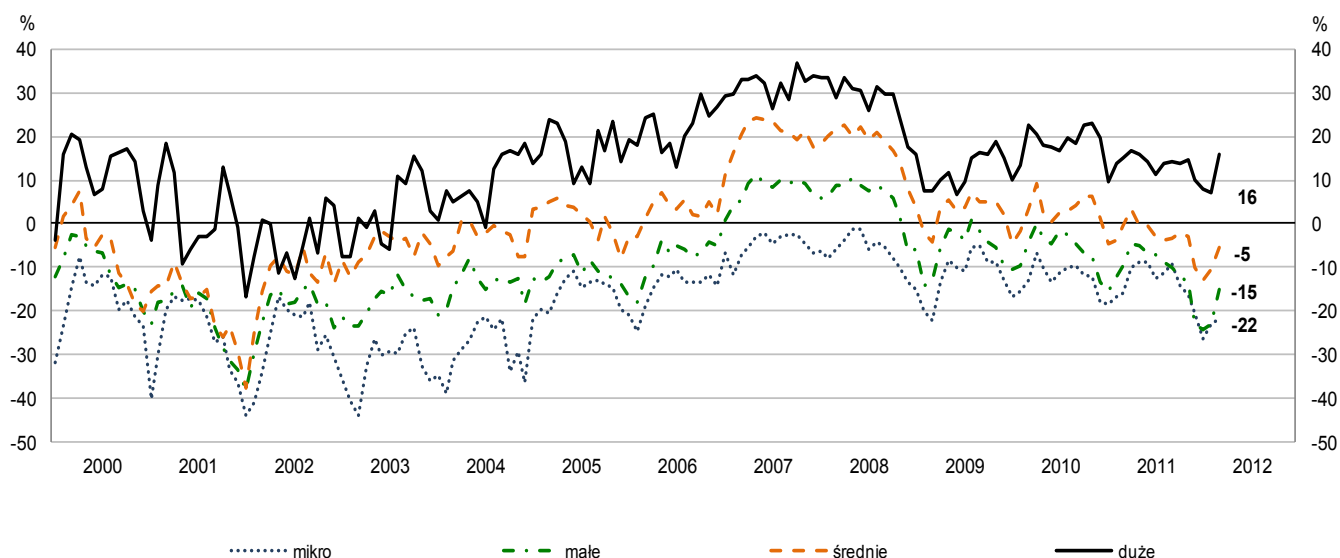
**Ogólny klimat koniunktury** w handlu detalicznym kształtuje się w marcu na poziomie minus 3 (w lutym minus 9). Poprawę koniunktury sygnalizuje 17% badanych przedsiębiorstw, pogorszenie 20% (w lutym odpowiednio 15% i 24%). Pozostałe przedsiębiorstwa uznają, że ich sytuacja nie ulega zmianie.

#### OGÓLNY KLIMAT KONIUNKTURY W HANDLU



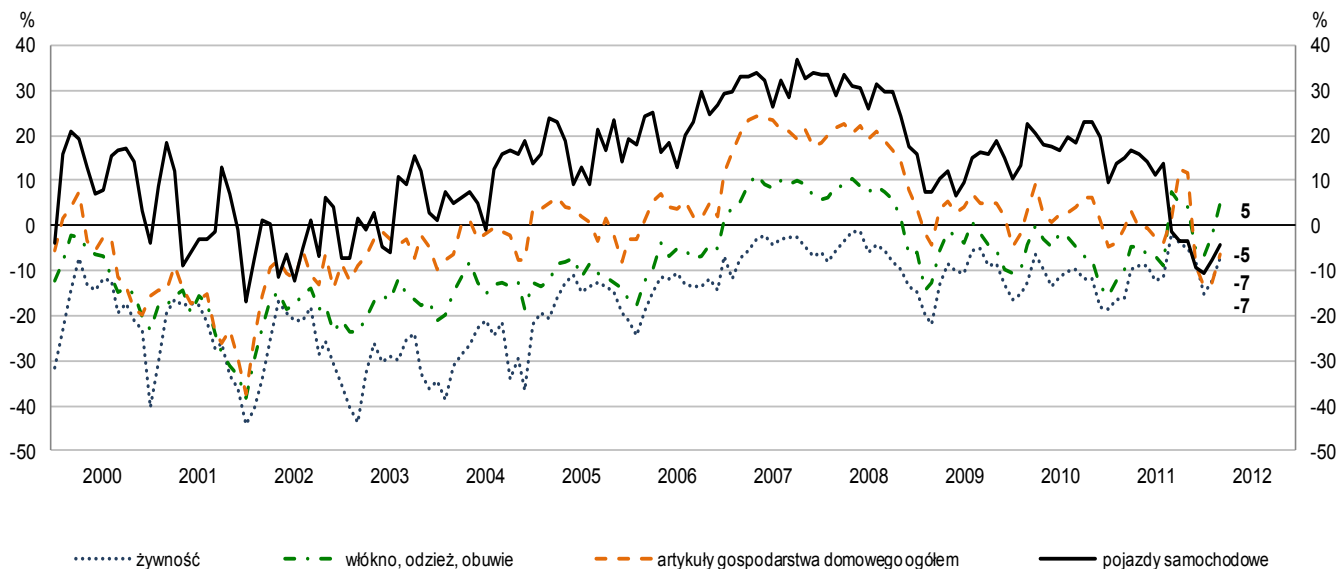
Oceny dotyczące bieżącej **sprzedaży** są mniej pesymistyczne od zgłaszanych w ubiegłym miesiącu, natomiast prognozy w tym zakresie, po niekorzystnych przewidywaniach z lutego, są pozytywne. Nieznacznie zmniejszają się trudności w bieżącym regulowaniu **zobowiązań finansowych**, również przewidywania wskazują na możliwość zmniejszenia problemów w tym zakresie. Utrzymuje się nadmierny poziom **zapasów** towarów. Mimo to przedsiębiorcy nie planują zmiany **ilości towarów zamawianych** u dostawców. Redukcje **zatrudnienia** mogą być nieco mniejsze niż prognozowano w lutym. Jednostki sygnalizują utrzymanie tempa wzrostu bieżących i przyszłych **cen** towarów.

#### OGÓLNY KLIMAT KONIUNKTURY WEDŁUG KLAS WIELKOŚCI

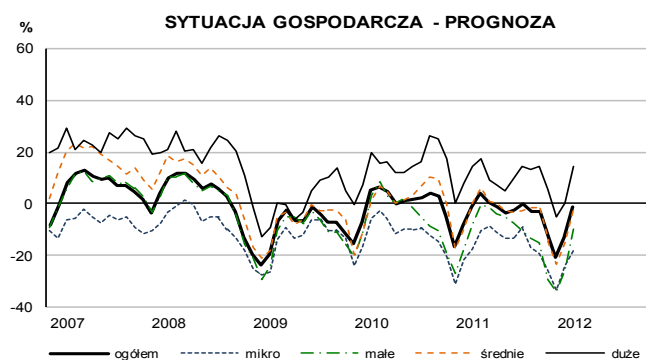
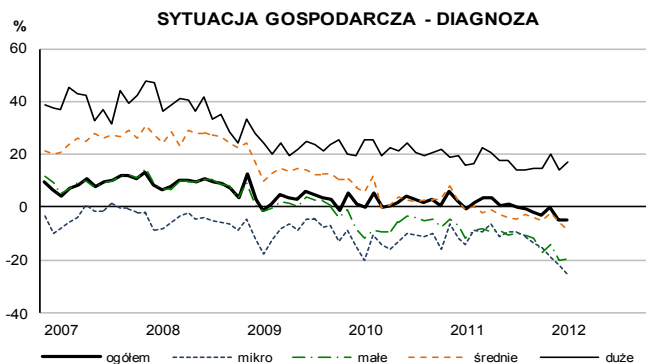


W **poszczególnych klasach wielkości i branżach handlowych** oceny koniunktury są zróżnicowane. W podziale na klasy wielkości najbardziej negatywnie koniunkturę oceniają jednostki najmniejsze (o liczbie pracujących do 49 osób), natomiast pozytywnie – jedynie przedsiębiorstwa duże (o liczbie pracujących 250 i więcej osób). Pośród branż pozytywnie koniunkturę oceniają jedynie przedstawiciele branży włókno, odzież, obuwanie (plus 5 – wzrost o 7 punktów). Pozostałe branże oceniają koniunkturę negatywnie, choć lepiej niż przed miesiącem: żywnościowa (minus 7 – wzrost o 5 punktów), artykuły gospodarstwa domowego ogółem (minus 7 – wzrost o 6 punktów) oraz pojazdy samochodowe (minus 5 – wzrost o 3 punkty).

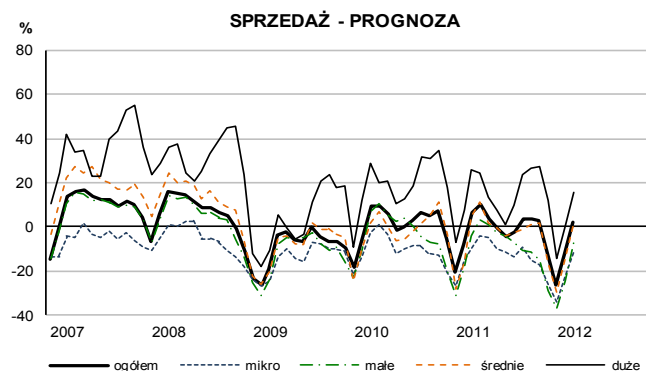
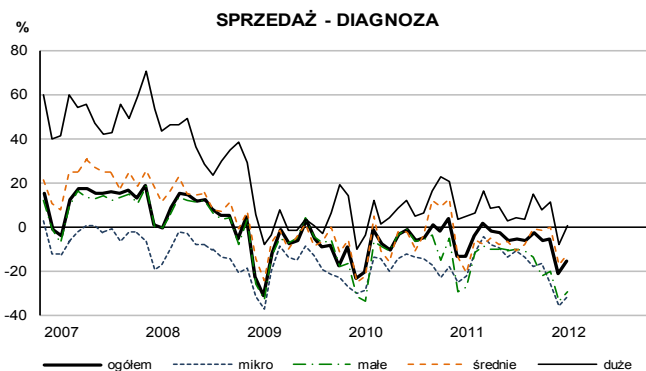
## OGÓLNY KLIMAT KONIUNKTURY WEDŁUG WYBRANYCH BRANŻ



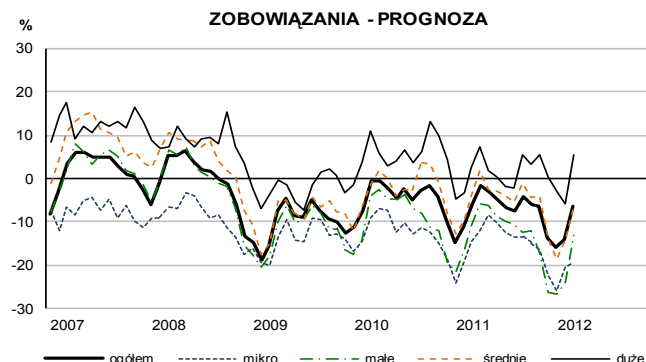
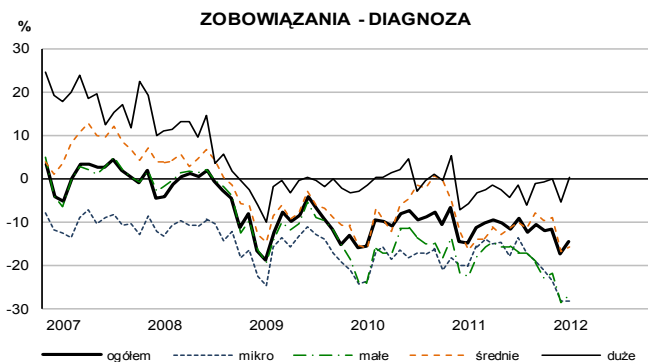
## SYTUACJA PRZEDSIĘBIORSTW HANDLOWYCH W POSZCZEGÓLNYCH KLASACH WIELKOŚCI - WYBRANE WSKAŹNIKI



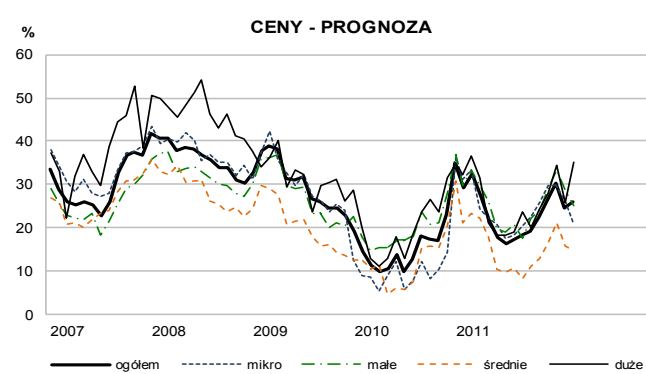
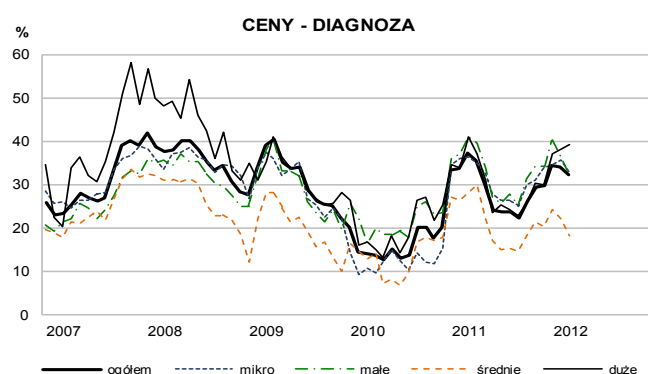
W podziale na klasy wielkości najbardziej negatywne oceny i prognozy dotyczące **sytuacji gospodarczej** zgłaszają jednostki najmniejsze (o liczbie pracujących do 49 osób). Pozytywne oceny i prognozy w tym zakresie, podobnie jak przed miesiącem, zgłaszają jedynie podmioty duże (o liczbie pracujących 250 i więcej osób).



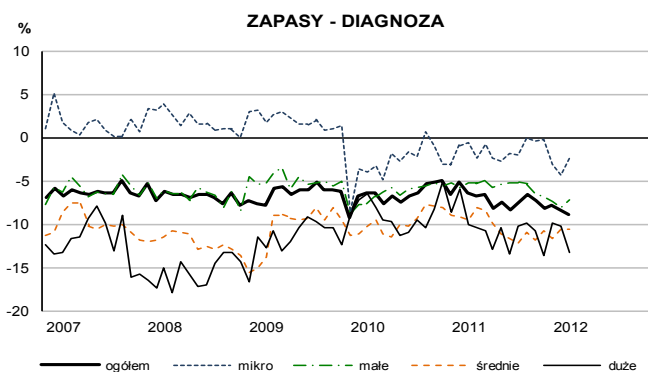
Przedstawiciele jednostek najmniejszych (o liczbie pracujących do 49 osób) odnotowują najbardziej znaczący spadek **sprzedaży**. Podmioty duże (o liczbie pracujących 250 i więcej osób) jako jedyne nie zgłaszają zmian w tym zakresie. Negatywne prognozy formułują jedynie przedstawiciele jednostek najmniejszych (o liczbie pracujących do 49 osób).



Przedstawiciele wszystkich klas wielkości – poza podmiotami dużymi (o liczbie pracujących 250 i więcej osób) – zgłaszają trudności w bieżącym regulowaniu **zobowiązań finansowych**. Najgorzej swoją sytuację finansową (zarówno bieżącą jak i przyszłą) oceniają jednostki najmniejsze (o liczbie pracujących do 49 osób). Dyrektorzy przedsiębiorstw dużych (o liczbie pracujących 250 i więcej osób) nie przewidują trudności w regulowaniu zobowiązań.

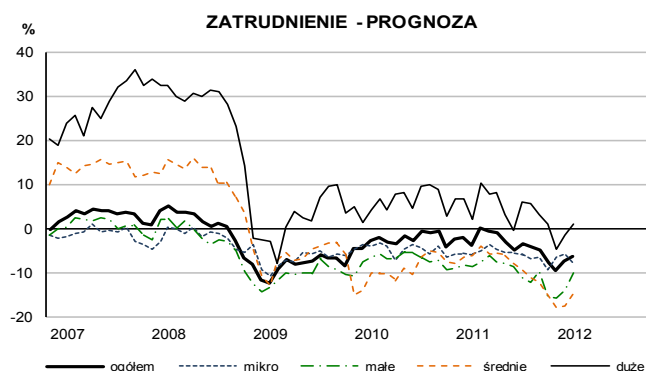


Jednostki wszystkich klas wielkości odnotowują wzrost bieżących **cen**. Najmniej znaczący wzrost cen, zarówno bieżących jak i przyszłych, jest sygnalizowany przez dyrektorów jednostek średnich (o liczbie pracujących od 50 do 249 osób).

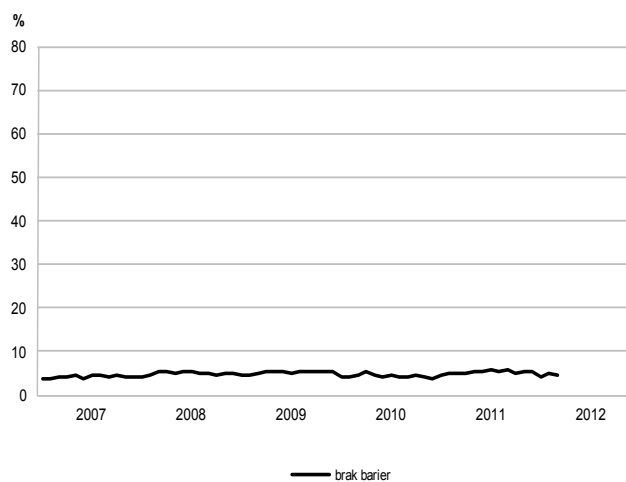
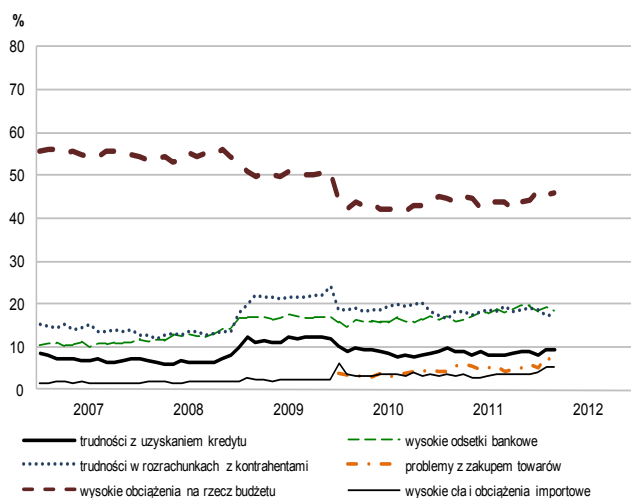
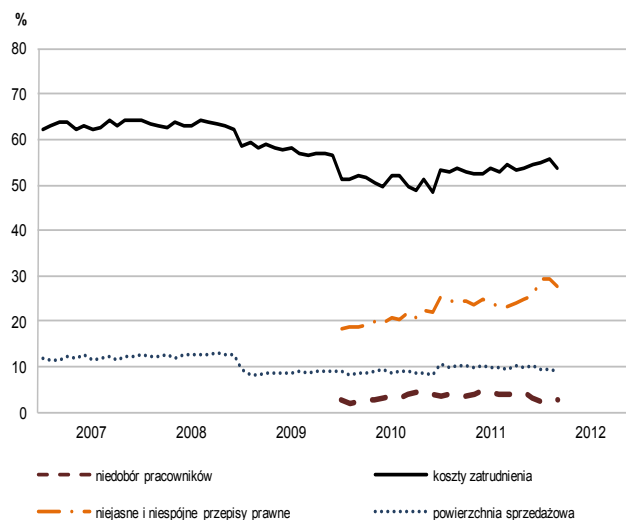
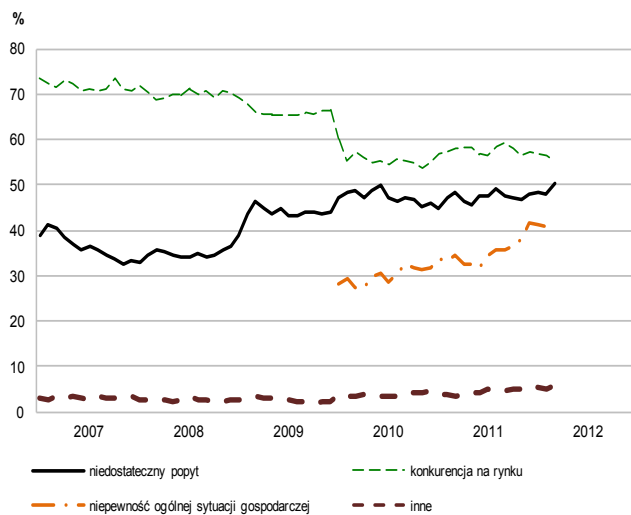


Przedstawiciele wszystkich klas wielkości, poza mikro (o liczbie pracujących do 9 osób), w których stan zapasów nieznacznie przekracza poziom uznawany za wystarczający, sygnalizują nadmiar **zapasów** towarów. Najbardziej znaczący wzrost zapasów zgłaszano w jednostkach średnich i dużych (o liczbie pracujących 50 i więcej osób).

Zmniejszenie **zatrudnienia** w najbliższych trzech miesiącach zapowiadane jest przez przedstawicieli wszystkich klas wielkości, poza podmiotami dużymi (o liczbie pracujących 250 i więcej osób), w których przewidywane jest nieznaczne zwiększenie liczby zatrudnionych.

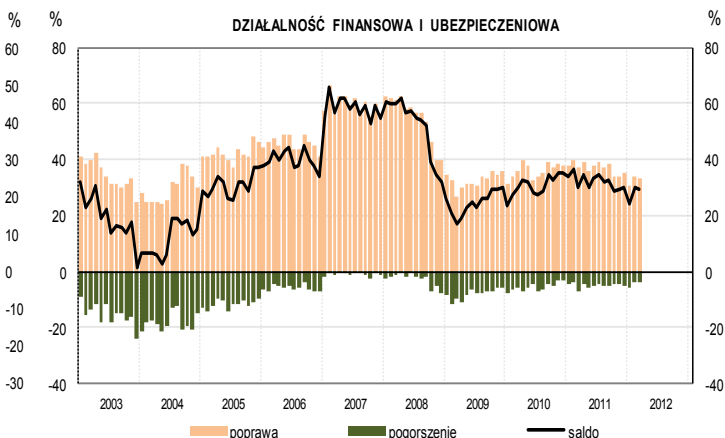
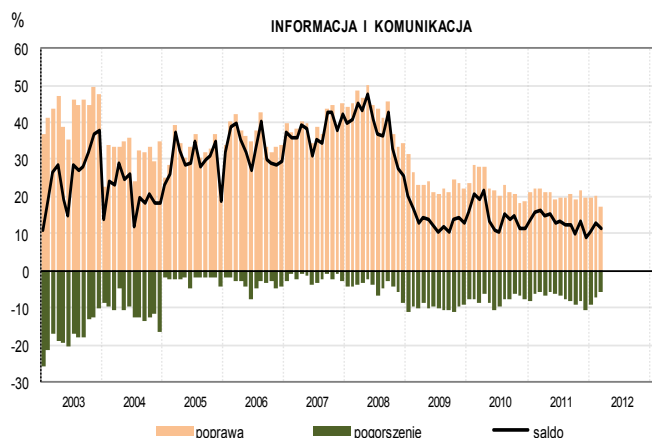
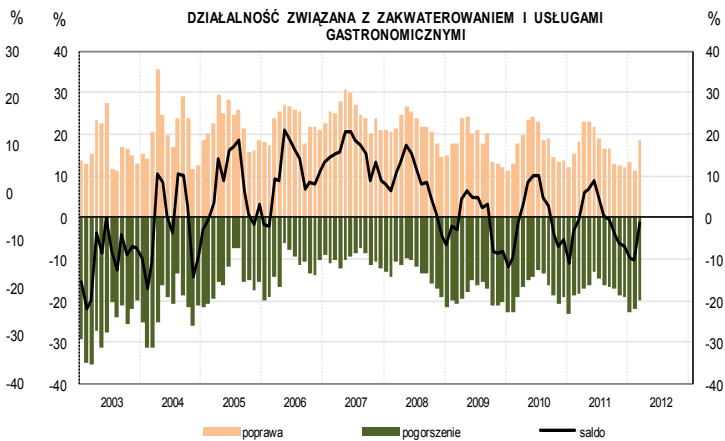
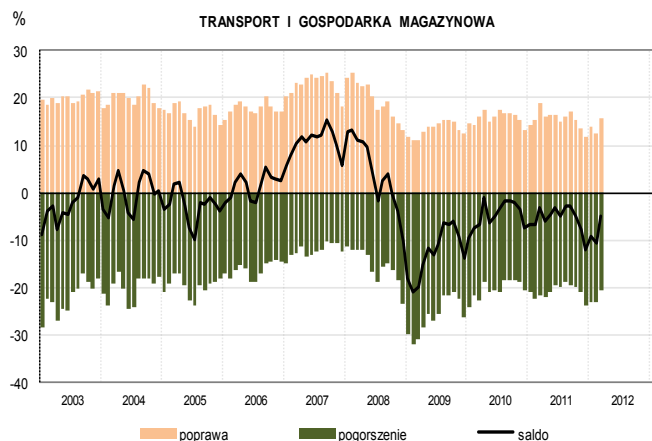


## BARIERY DZIAŁALNOŚCI HANDLOWEJ



Spośród badanych jednostek, w marcu 4,4% nie odczuwa żadnych **barier w prowadzeniu bieżącej działalności** (5,1% przed rokiem). Największe trudności napotymane przez przedsiębiorców zgłaszających występowanie barier związane są z: konkurencją na rynku (barierę tę sygnalizuje w marcu br. 55% przedsiębiorstw, 58% w analogicznym miesiącu ub. r.), kosztami zatrudnienia (54% w marcu br., tak jak przed rokiem), niedostatecznym popytem (50% w marcu br., 48% w analogicznym miesiącu ub. r.), wysokimi obciążeniami na rzecz budżetu (46% w marcu br., 44% w analogicznym miesiącu ub. r.). W ujęciu rocznym w największym stopniu wzrosło znaczenie bariery związanej z niepewnością ogólnej sytuacji gospodarczej (z 35% do 40%).

## 4. Usługi



W marcu wskaźnik ogólnego klimatu koniunktury w sekcji **transport i gospodarka magazynowa** kształtuje się na poziomie minus 5 (przed miesiącem minus 11). Poprawę koniunktury odnotowuje 16% badanych firm, a jej pogorszenie 21% (w lutym odpowiednio 12% i 23%). Pozostałe jednostki uznają, że ich sytuacja nie ulega zmianie. Bieżący popyt, sprzedaż oraz sytuacja finansowa oceniane są mniej pesymistycznie niż przed miesiącem. Przewidywania dotyczące sytuacji finansowej są nadal negatywne, choć dużo lepsze od formułowanych w lutym. Po raz pierwszy od listopada zeszłego roku prognozy popytu i sprzedaży są korzystne. Sygnalizowany jest niewielki wzrost zarówno bieżących jak i przyszłych cen usług. Przewidywania dotyczące redukcji zatrudnienia są zbliżone do prognoz z lutego.

W marcu wskaźnik ogólnego klimatu koniunktury w sekcji **zakwaterowanie i gastronomia** kształtuje się na poziomie minus 1 (przed miesiącem minus 10). Poprawę koniunktury odnotowuje 19% badanych firm, a jej pogorszenie 20% (w lutym odpowiednio 12% i 22%). Pozostałe jednostki uznają, że ich sytuacja nie ulega zmianie. Takie kształtowanie się ocen koniunktury wynika z optymistycznych prognoz popytu, sprzedaży i sytuacji finansowej (w lutym przewidywania te były negatywne). Bieżące oceny w tym zakresie są mniej niekorzystne niż przed miesiącem. W marcu sygnalizowane jest utrzymanie dotychczasowego wzrostu cen. W najbliższych miesiącach mogą one rosnąć nieco wolniej niż prognozowano przed miesiącem. Przedsiębiorcy nie przewidują zmian poziomu zatrudnienia.

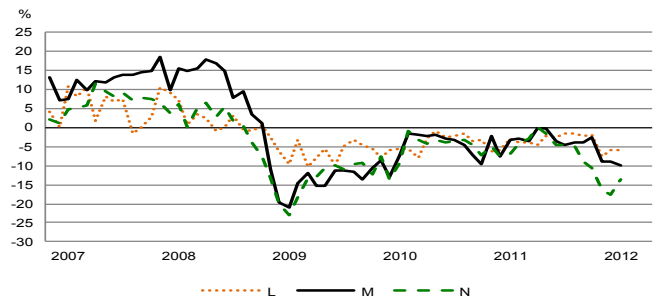
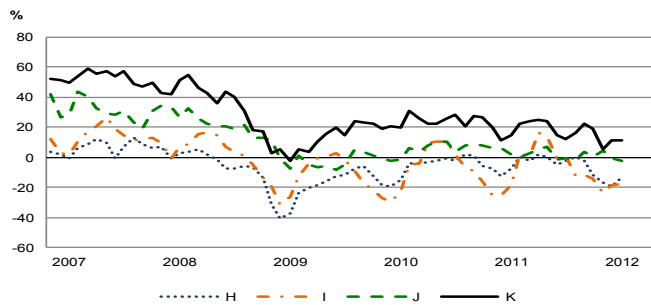
W marcu wskaźnik ogólnego klimatu koniunktury w sekcji **informacja i komunikacja** kształtuje się na poziomie plus 11 (przed miesiącem plus 13). Poprawę koniunktury odnotowuje 17% badanych firm, a jej pogorszenie 6% (w lutym odpowiednio 20% i 7%). Pozostałe jednostki uznają, że ich sytuacja nie ulega zmianie. Bieżący popyt, sprzedaż i sytuacja finansowa oceniane są negatywnie, nieco gorzej niż przed miesiącem. Odpowiednie prognozy są bardziej optymistyczne od zgłaszanych w lutym. Sygnalizowany jest nieznacznie szybszy spadek zarówno bieżących jak i przyszłych cen. W tej grupie firm można się spodziewać niewielkiego wzrostu zatrudnienia, choć mniejszego niż planowano w lutym.

W marcu wskaźnik ogólnego klimatu koniunktury w sekcji **działalność finansowa i ubezpieczeniowa** kształtuje się na poziomie plus 29 (przed miesiącem plus 30). Poprawę koniunktury odnotowuje 33% badanych firm, a jej pogorszenie 4% (w lutym odpowiednio 34% i 4%). Pozostałe jednostki uznają, że ich sytuacja nie ulega zmianie. Kierujący firmami zgłaszają wzrost bieżącego i przyszłego popytu oraz sprzedaży. W konsekwencji oceny bieżące i prognozy dotyczące sytuacji finansowej są optymistyczne. Bieżące i przewidywane ceny mogą rosnąć wolniej niż sygnalizowano w lutym. W tej grupie firm można się spodziewać niewielkiego wzrostu zatrudnienia.



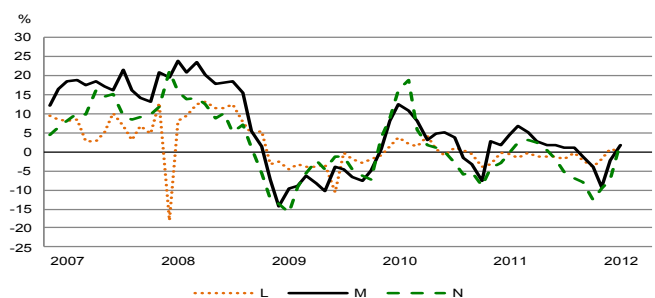
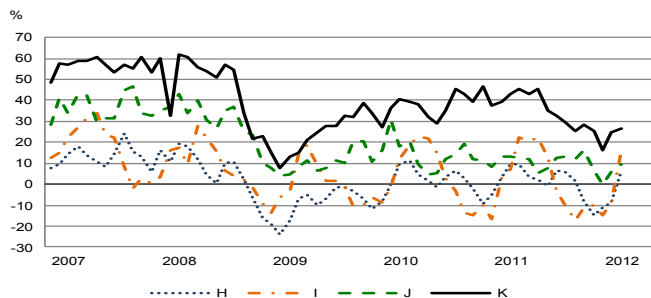
# SYTUACJA PRZEDSIĘBIORSTW USŁUGOWYCH W POSZCZEGÓLNYCH SEKCJACH - WYBRANE WSKAŹNIKI

## POPYT — DIAGNOZA



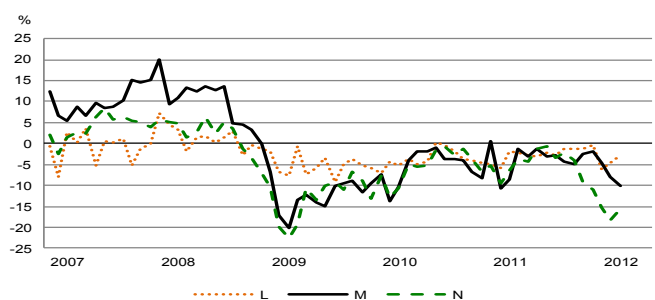
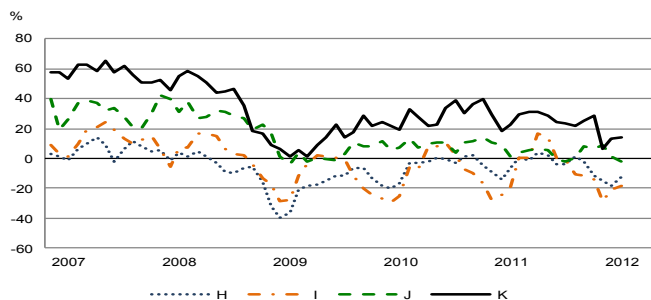
W marcu firmy z większości sekcji objętych badaniem sygnalizują ograniczenie **popytu** na usługi, najbardziej znaczące – jednostki z sekcji pozostała działalność usługowa (sekcja S). Wzrost popytu na swoje usługi zgłaszają jedynie podmioty z sekcji działalność finansowa i ubezpieczeniowa (sekcja K) oraz opieka zdrowotna i pomoc społeczna (sekcja Q).

## POPYT — PROGNOZA



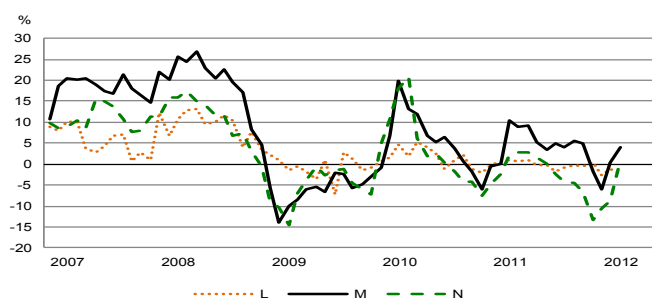
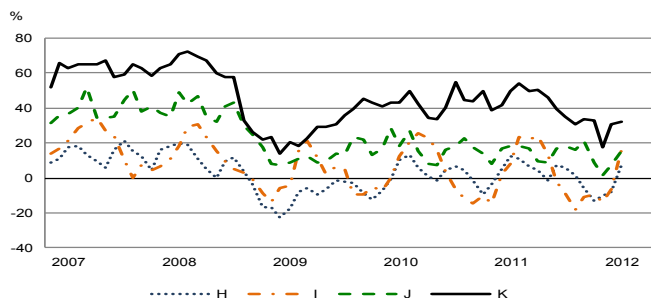
Na najbliższe trzy miesiące prognozy **popytu** formułowane przez jednostki z większości badanych sekcji usługowych są optymistyczne. Najbardziej znaczący wzrost popytu, zbliżony do prognoz sprzed miesiąca, przewidują firmy z sekcji działalność finansowa i ubezpieczeniowa (sekcja K). Jedynie firmy z sekcji pozostała działalność usługowa (sekcja S) oraz edukacja (sekcja P) oczekują spadku popytu.

## SPRZEDAŻ — DIAGNOZA



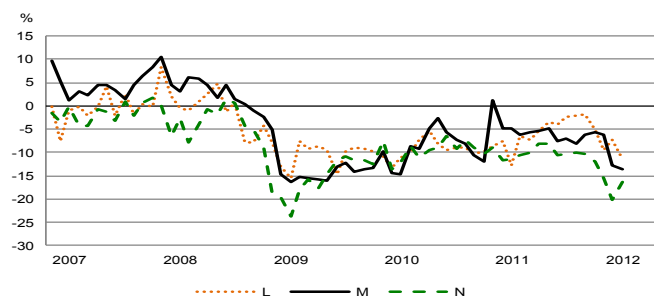
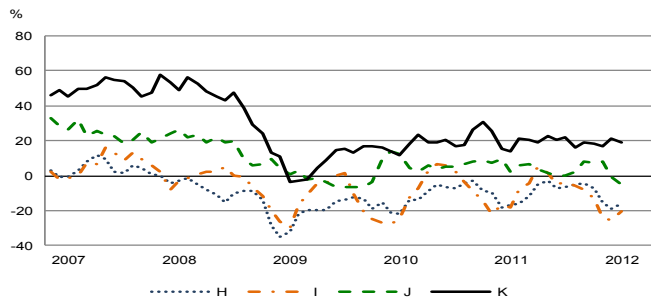
W marcu firmy z większości sekcji objętych badaniem odnotowują ograniczenie **sprzedaży**. Najbardziej znaczący spadek sprzedaży, choć mniejszy od sygnalizowanego w lutym, zgłaszają jednostki z sekcji pozostała działalność usługowa (sekcja S). Tylko dyrektorzy firm z sekcji działalność finansowa i ubezpieczeniowa (sekcja K) oraz opieka zdrowotna i pomoc społeczna (sekcja Q) odnotowują pozytywne oceny w tym zakresie.

## SPRZEDAŻ — PROGNOZA



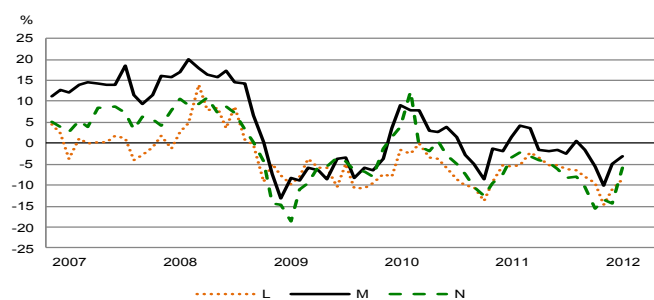
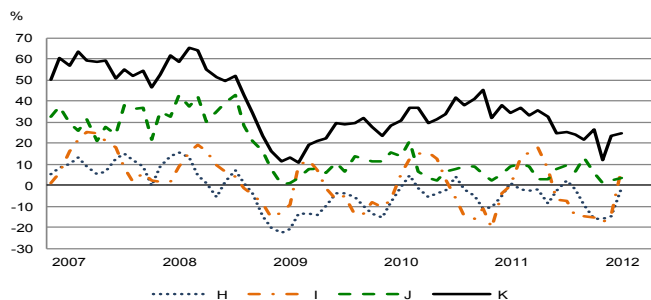
Na najbliższe trzy miesiące prognozy **sprzedaży** jednostek z większości badanych sekcji usługowych są optymistyczne. Najbardziej znaczący wzrost sprzedaży, zbliżony do przewidywań z lutego, prognozują jednostki z sekcji działalność finansowa i ubezpieczeniowa (sekcja K). Spadku sprzedaży spodziewają się jednostki z sekcji pozostała działalność usługowa (sekcja S), edukacja (sekcja P) oraz obsługa rynku nieruchomości (sekcja L).

## SYTUACJA FINANSOWA — DIAGNOZA



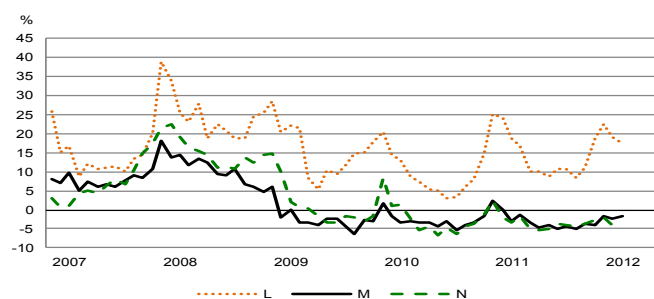
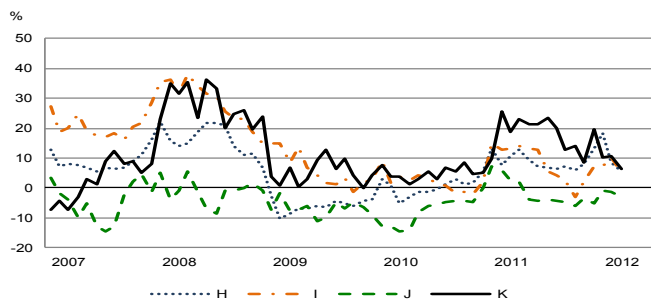
**Sytuacja finansowa** przedsiębiorstw w większości sekcji objętych badaniem jest w marcu oceniana nadal niekorzystnie. Najbardziej negatywne oceny swojej sytuacji finansowej, choć mniej pesymistyczne niż w lutym, sygnalizują jednostki z sekcji pozostała działalność usługowa (sekcja S). Pozytywnie swoją sytuację finansową oceniają jedynie jednostki z sekcji działalność finansowa i ubezpieczeniowa (sekcja K) oraz – w znacznie mniejszym stopniu – z sekcji działalność związana z kulturą, rozrywką i rekreacją (sekcja R).

## SYTUACJA FINANSOWA — PROGNOZA



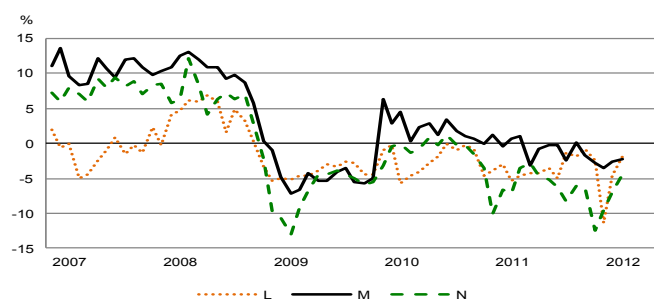
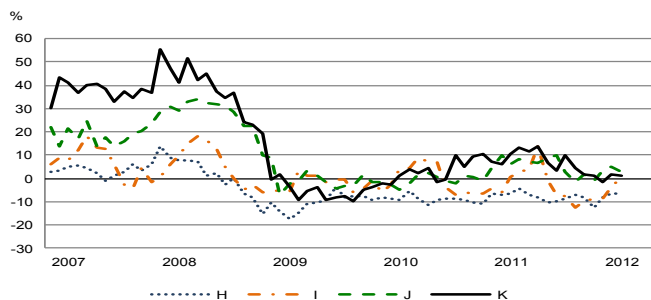
Na najbliższe trzy miesiące prognozy **sytuacji finansowej** jednostek z większości badanych sekcji usługowych są pesymistyczne. Najbardziej znaczącego pogorszenia sytuacji finansowej spodziewają się podmioty z sekcji pozostała działalność usługowa (sekcja S). Najbardziej optymistyczne prognozy w tym zakresie formułują dyrektorzy jednostek prowadzących działalność finansową i ubezpieczeniową (sekcja K).

## CENY — PROGNOZA



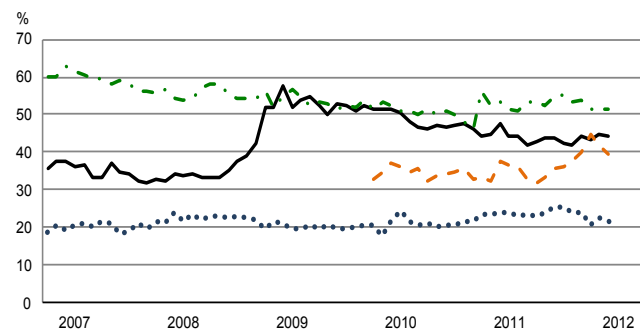
Najbardziej znaczący wzrost **cen** przewidują dyrektorzy jednostek z sekcji obsługa rynku nieruchomości (sekcja L). Największy spadek cen prognozują przedstawiciele sekcji edukacja (sekcja P).

## ZATRUDNIENIE — PROGNOZA

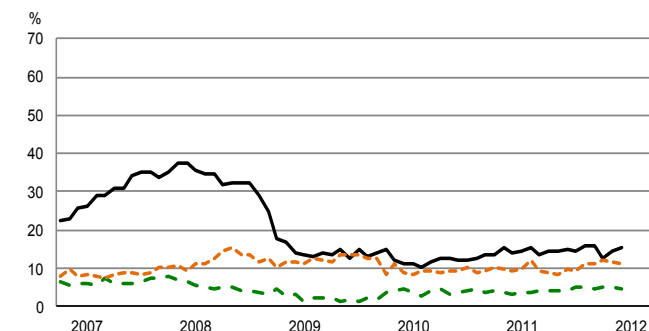


Jednostki z większości badanych sekcji usługowych planują w najbliższych trzech miesiącach dokonać niewielkich redukcji **zatrudnienia**. Największą skalę zwolnień zapowiadają dyrektorzy jednostek z sekcji pozostała działalność usługowa (sekcja S) oraz działalność związana z kulturą, rozrywką i rekreacją (sekcja R). Niewielki wzrost zatrudnienia planują tylko podmioty z sekcji informacja i komunikacja (sekcja J) oraz działalność finansowa i ubezpieczeniowa (sekcja K). Nie zamierzają zmieniać poziomu zatrudnienia jednostki z sekcji zakwaterowanie i gastronomia (sekcja I).

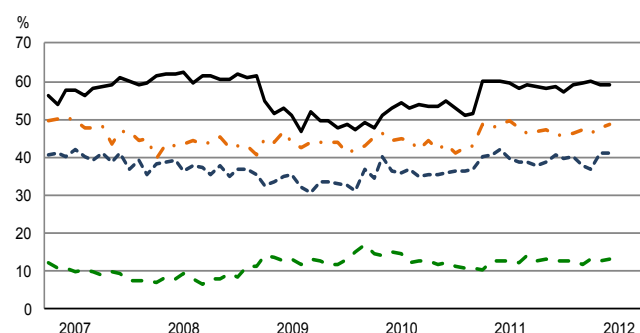
## BARIERY DZIAŁALNOŚCI W WYBRANYCH SEKCJACH USŁUGOWYCH TRANSPORT I GOSPODARKA MAGAZYNOWA (SEKCJA H)



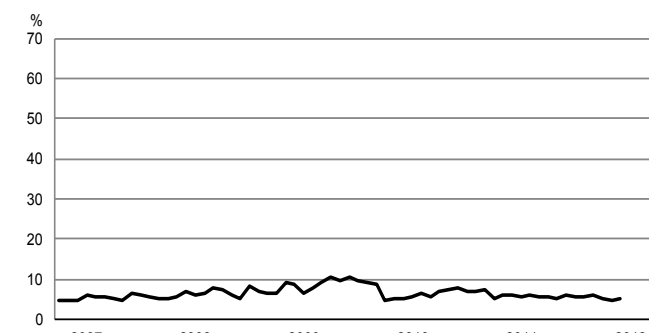
— niedostateczny popyt  
- - konkurencja firm krajowych  
- · - konkurencja firm zagranicznych  
- · - niepewność ogólnej sytuacji gospodarczej



— niedobór wykwalifikowanych pracowników  
- - niedobór powierzchni usługowej / wyposażenia  
- · - inne



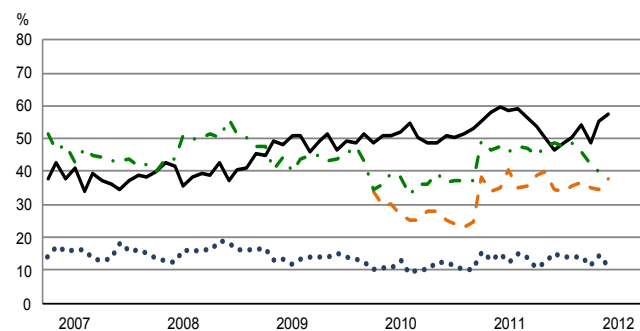
— koszty zatrudnienia  
- - wysokie obciążenia na rzecz budżetu  
- · - trudności z uzyskaniem kredytu  
- · - niejasne i niespójne przepisy prawne



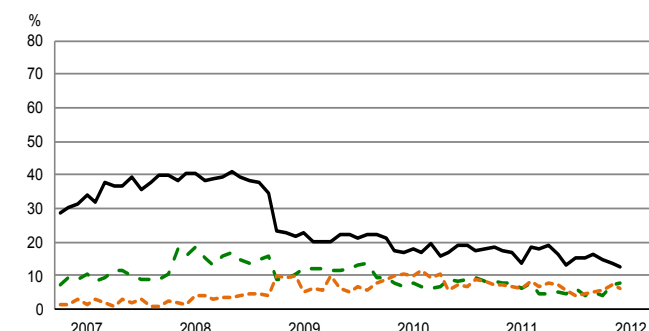
— brak barier

W marcu 5,3% badanych przedsiębiorstw deklaruje, że nie napotyka na bariery w prowadzeniu swojej bieżącej działalności (przed rokiem odsetek ten wyniósł 6,1%). Największe trudności wskazywane przez firmy zgłaszające bariery związane są z kosztami zatrudnienia (59% w marcu br., 60% przed rokiem) oraz konkurencją firm krajowych (52% w marcu br., 53% przed rokiem).

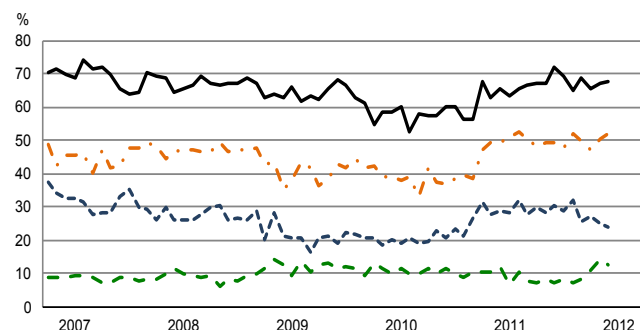
## DZIAŁALNOŚĆ ZWIĄZANA Z ZAKWATEROWANIEM I USŁUGAMI GASTRONOMICZNYMI (SEKCJA I)



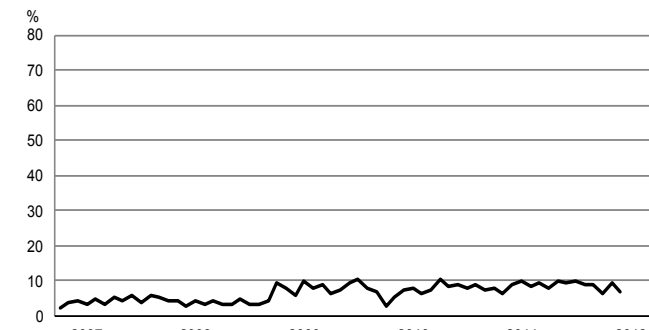
— niedostateczny popyt  
- - konkurencja firm krajowych  
- · - konkurencja firm zagranicznych  
- · - niepewność ogólnej sytuacji gospodarczej



— niedobór wykwalifikowanych pracowników  
- - niedobór powierzchni usługowej / wyposażenia  
- · - inne



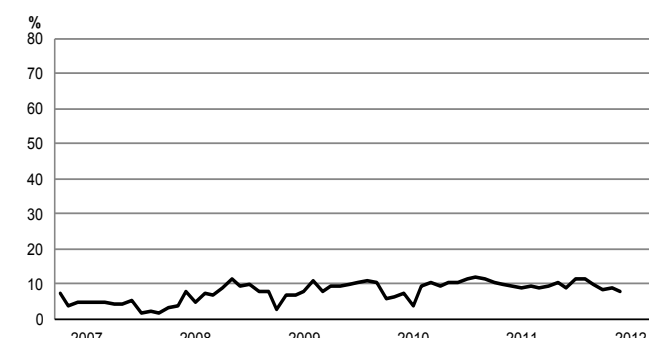
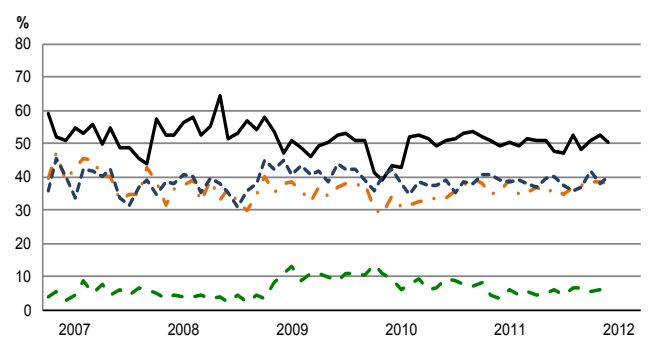
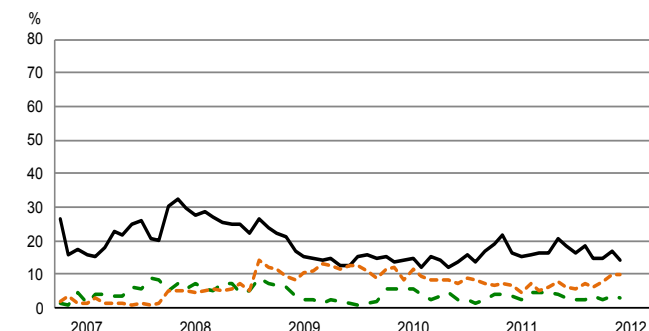
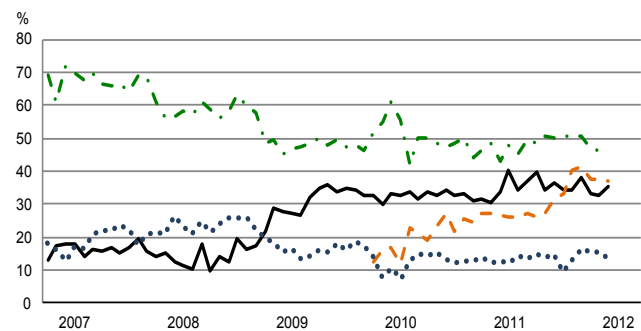
— koszty zatrudnienia  
- - wysokie obciążenia na rzecz budżetu  
- · - trudności z uzyskaniem kredytu  
- · - niejasne i niespójne przepisy prawne



— brak barier

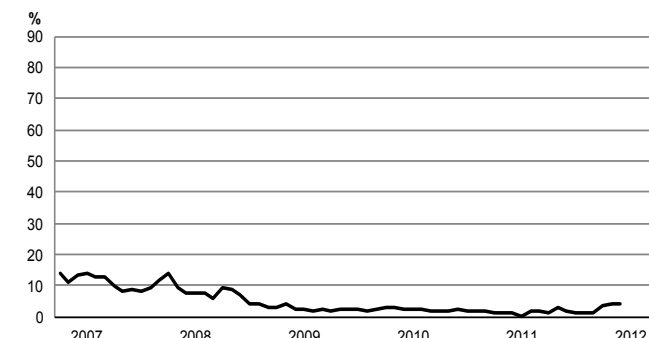
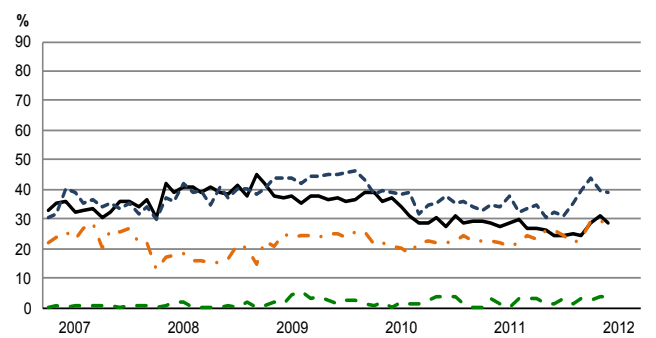
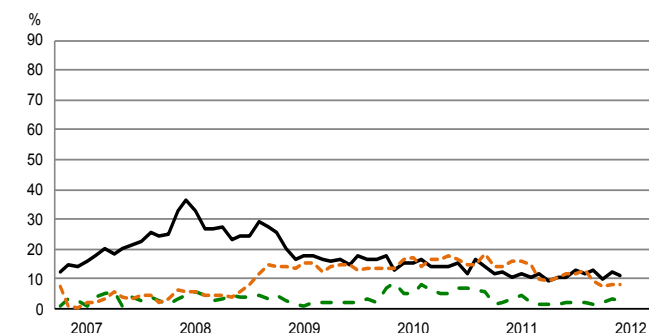
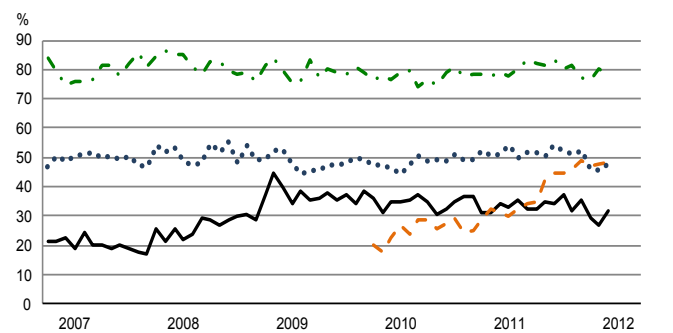
Odsetek jednostek nieodczuwających żadnych barier w prowadzeniu bieżącej działalności kształtuje się na poziomie 7,0% (przed rokiem 8,9%). Największe trudności napotymane przez jednostki zgłaszające bariery związane są z kosztami zatrudnienia (68% w marcu br., 65% przed rokiem). W porównaniu z marcem ub. r. w największym stopniu zmniejszyła się dotkliwość bariery związanej z konkurencją firm krajowych (z 48% do 40%).

## INFORMACJA I KOMUNIKACJA (SEKCJA J)



W marcu 7,8% badanych przedsiębiorstw deklaruje, że nie napotyka na bariery w prowadzeniu swojej bieżącej działalności (przed rokiem odsetek ten wyniósł 9,2%). Największe trudności sygnalizowane przez firmy zgłaszające bariery związane są z kosztami zatrudnienia (50% w marcu br., 49% przed rokiem). W skali roku w największym stopniu wzrosło znaczenie bariery związanej z niepewnością ogólnej sytuacji gospodarczej (z 26% do 37%).

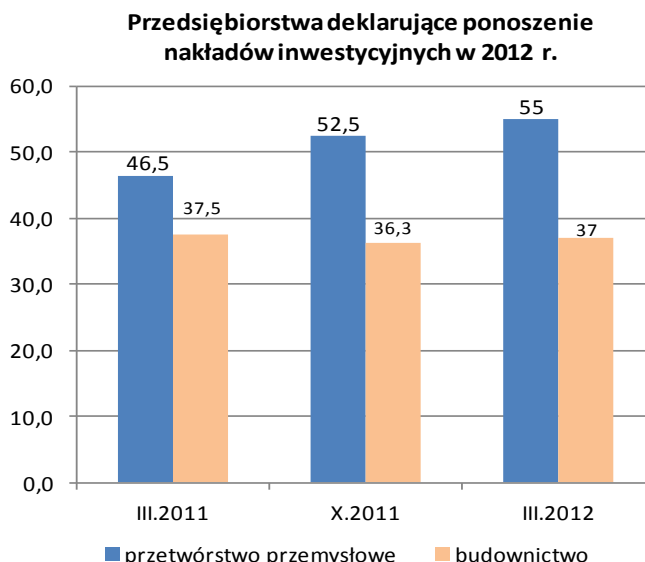
## DZIAŁALNOŚĆ FINANSOWA I UBEZPIECZENIOWA (SEKCJA K)



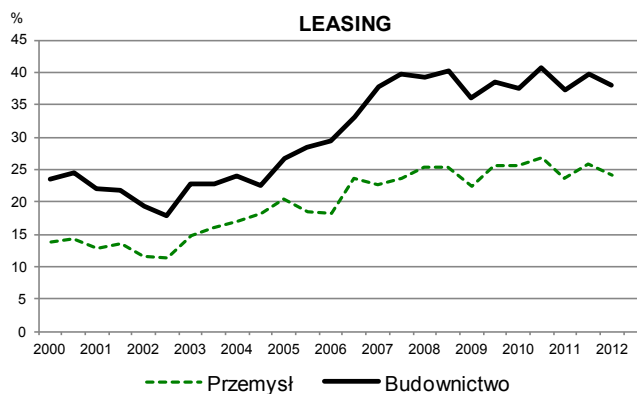
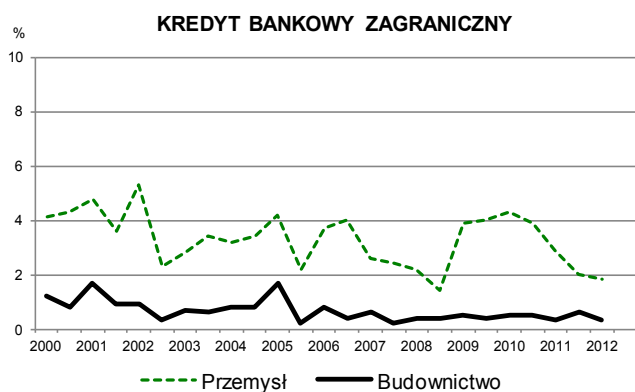
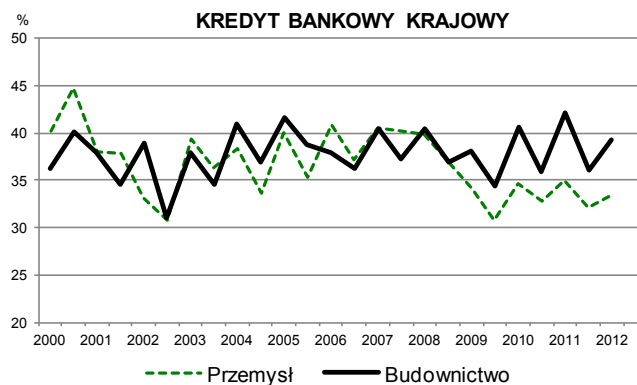
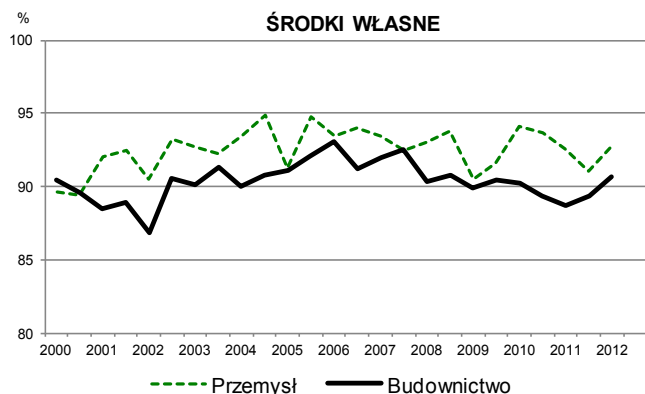
W marcu spośród badanych przedsiębiorstw 4,0% deklaruje, że nie odczuwa żadnych barier w prowadzeniu bieżącej działalności (przed rokiem 1,6%). Największe trudności napotymane przez przedsiębiorstwa zgłaszające bariery związane są z konkurencją firm krajowych (78% w marcu br., 79% przed rokiem). W skali roku najbardziej wzrosło znaczenie bariery związanej z niepewnością ogólnej sytuacji gospodarczej (z 31% do 48%).

## 5. Inwestycje w przemyśle i budownictwie<sup>1</sup>

W marcu br. działalność inwestycyjną zadeklarowało 55% jednostek przemysłowych i 37% jednostek budowlano-montażowych. Informacje zebrane w marcu br. wskazują, że 45% przedsiębiorstw w przemyśle i 31% w budownictwie planuje ponoszenie nakładów inwestycyjnych w 2013 roku.



### ŹRÓDŁA FINANSOWANIA INWESTYCJI



Przedsiębiorcy prowadzący działalność **przemysłową** jako najczęściej wybierane źródła finansowania inwestycji wskazują środki własne (93% jednostek w marcu bieżącego i ubiegłego roku). Krajowy kredyt bankowy jest źródłem finansowania działalności inwestycyjnej dla 34% jednostek (w marcu ubiegłego roku – 35%), leasing – dla 24% przedsiębiorstw (tak jak przed rokiem).

Dyrektorzy przedsiębiorstw **budowlano-montażowych** jako najczęściej wybierane źródła finansowania inwestycji wskazują środki własne (91% w marcu br., 89% jednostek w marcu ubiegłego roku). Krajowy kredyt bankowy wybiera 39% przedsiębiorstw (42% w marcu ub. r.), leasing – 38% jednostek (37% w marcu 2011 r.).

<sup>1</sup> badanie inwestycji jest przeprowadzane w marcu i październiku

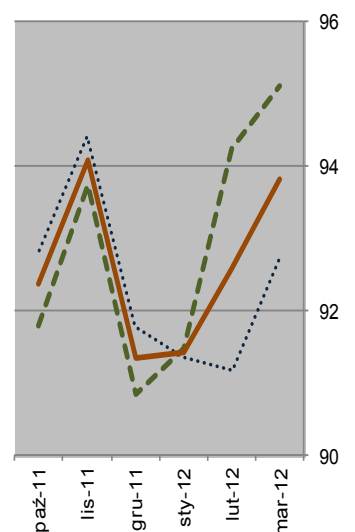
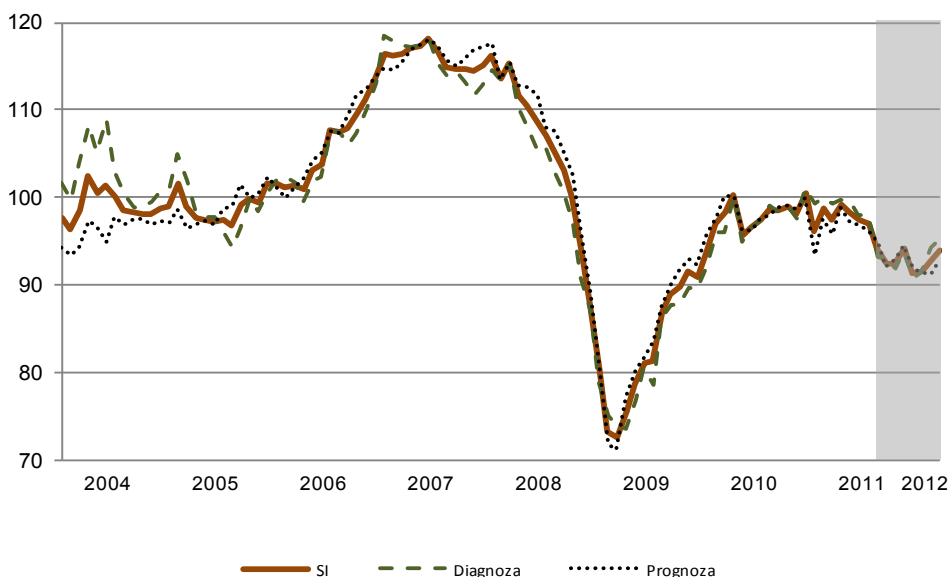
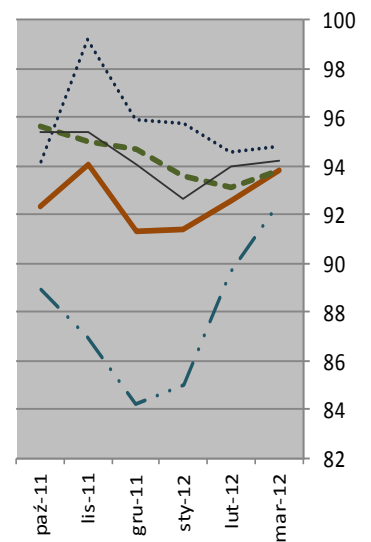
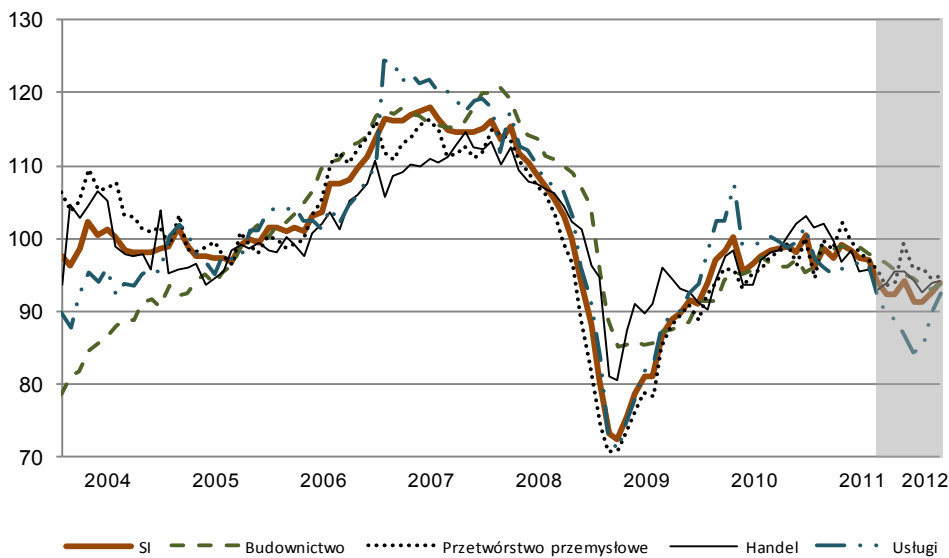
## 6. Wskaźnik syntetyczny koniunktury gospodarczej (SI)

Wskaźnik syntetyczny koniunktury gospodarczej (SI)<sup>1</sup> kształtuje się w marcu na poziomie nieco wyższym od odnotowanego przed miesiącem, ale niższym niż przed rokiem.

W marcu na niewielką poprawę wskaźnika syntetycznego w stosunku do lutego wpłynął wzrost jego składowych w usługach przy utrzymaniu się wartości zbliżonych do odnotowanych w ubiegłym miesiącu w budownictwie, przemyśle i handlu. W skali roku wszystkie składowe wskaźnika uległy obniżeniu, w największym stopniu w handlu.

Zarówno poziom składników diagnostycznych jak i prognostycznych wzrósł w porównaniu z poprzednim miesiącem.

### WSKAŹNIK SYNTETYCZNY I JEGO DEKOMPOZYCJA



<sup>1</sup>Patrz: str. 28 *Badanie koniunktury gospodarczej GUS, 2011*,

[http://www.stat.gov.pl/cps/rde/xbcr/gus/PUBL\\_kon\\_badanie\\_koniunktury\\_gospodarczej\\_21102011.pdf](http://www.stat.gov.pl/cps/rde/xbcr/gus/PUBL_kon_badanie_koniunktury_gospodarczej_21102011.pdf)