

Informacje bieżące

Wyniki wstępne

Warszawa, 2012-04-20

BADANIE KONIUNKTURY

Koniunktura w przemyśle, budownictwie, handlu i usługach
w kwietniu 2012 r.

Ogólny klimat koniunktury w **przetwórstwie przemysłowym** w kwietniu oceniany jest pozytywnie, lepiej niż w marcu, choć gorzej niż w analogicznym miesiącu ostatnich dwóch lat. Wpływa na to poprawa ocen dotyczących bieżącego portfela zamówień i produkcji oraz korzystne prognozy w tym zakresie. Nieznacznie zmniejszają się trudności w regulowaniu bieżących zobowiązań finansowych, odpowiednie przewidywania są pesymistyczne, zbliżone do prognoz z marca. Ceny wyrobów przemysłowych mogą rosnąć nieco wolniej niż przewidywano przed miesiącem.

Ogólny klimat koniunktury w **budownictwie** w kwietniu oceniany jest nieco mniej negatywnie niż w marcu, ale gorzej niż w analogicznym miesiącu ostatnich dwóch lat. Wpływ na to mają mniej pesymistyczne oceny bieżącego portfela zamówień i produkcji budowlano-montażowej, a także bieżącej i przyszłej sytuacji finansowej. Przewidywania dotyczące portfela zamówień i produkcji budowlano-montażowej są korzystne. Przedsiębiorcy przewidują spadek cen robót budowlano-montażowych podobny do zapowiadanego w marcu.

Ogólny klimat koniunktury w **handlu detalicznym** jest w kwietniu oceniany mniej negatywnie niż w marcu, ale gorzej niż w analogicznym miesiącu poprzednich dwóch lat. Oceny dotyczące bieżącej sprzedaży są mniej pesymistyczne niż w ubiegłym miesiącu, natomiast prognozy w tym zakresie są nieco bardziej pozytywne od formułowanych w marcu. Zmniejszają się trudności w bieżącym regulowaniu zobowiązań finansowych, również przewidywania w tym zakresie są mniej pesymistyczne. Jednostki przewidują wzrost cen w skali podobnej jak przed miesiącem.

W kwietniu w większości badanych sekcji **przedsiębiorstw usługowych** koniunktura oceniana jest korzystnie. Najlepiej, podobnie jak przed miesiącem, choć nieco ostrożniej niż w kwietniu zeszłego roku, koniunkturę oceniają jednostki z sekcji **działalność finansowa i ubezpieczeniowa**. Najbardziej pesymistyczne oceny, znacznie gorsze niż przed rokiem, choć mniej niekorzystne niż w marcu, formułują jednostki z sekcji **pozostała działalność usługowa**.

Badane **klasy wielkości przedsiębiorstw**: mikro – do 9 osób pracujących, małe – 10-49 osób pracujących, średnie – 50-249 osób pracujących, duże – 250 i więcej osób pracujących.

W **przetwórstwie przemysłowym** badaniem objęte są podmioty o liczbie pracujących 10 i więcej osób. W pozostałych badaniach (**budownictwo, handel detaliczny, usługi**) uczestniczą również podmioty o liczbie pracujących do 9 osób.

Badaniem **usług** objęte są następujące sekcje: H – Transport i gospodarka magazynowa, I – Działalność związana z zakwaterowaniem i usługami gastronomicznymi, J – Informacja i komunikacja, K – Działalność finansowa i ubezpieczeniowa, L – Działalność związana z obsługą rynku nieruchomości, M – Działalność profesjonalna, naukowa i techniczna, N – Działalność w zakresie usług administrowania i działalność wspierająca, P – Edukacja, Q – Opieka zdrowotna i pomoc społeczna, R – Działalność związana z kulturą, rozrywką i rekreacją, S – Pozostała działalność usługowa.

Niniejszy dokument został sporządzony przy finansowej pomocy Unii Europejskiej. Poglądy w nim prezentowane są poglądami Głównego Urzędu Statystycznego, a zatem nie mogą być w żadnym wypadku uznawane za odzwierciedlenie oficjalnej opinii Komisji Europejskiej.

Opracowanie:

Departament Przedsiębiorstw**Kontakt w sprawach merytorycznych:**

Hanna Sękowska tel. 22 608 36 51, Magdalena Świąćka tel. 22 608 35 50, Olga Gaca tel. 22 608 36 51,

Hubert Stefaniak tel. 22 608 35 50, Łukasz Gontarz tel. 22 608 36 51, Cyprian Grzęda tel. 22 608 35 50.

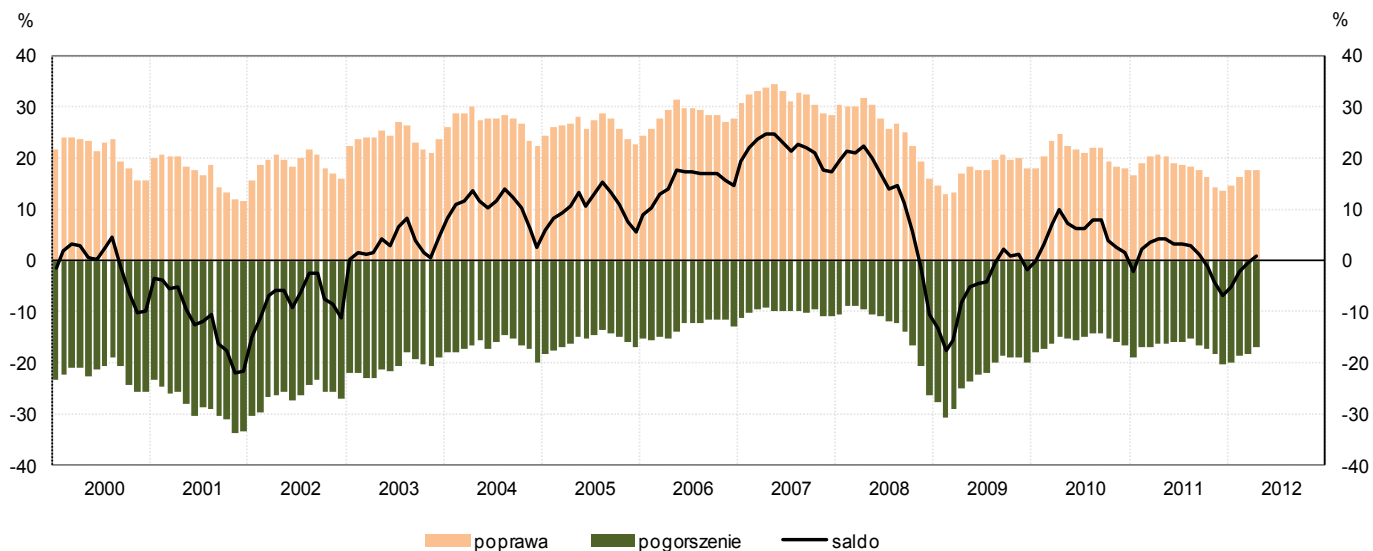
Rozpowszechnianie:

Rzecznik Prasowy Prezesa GUS: tel. 22 608 34 75, fax 22 608 38 68, e-mail: rzecznik@stat.gov.pl**Pokój prasowy w holu głównym** (do bezpośredniego odbioru materiałów prasowych) czynny w dniach publikowania o godz. 14:00,Internet: www.stat.gov.pl

1. Przetwórstwo przemysłowe

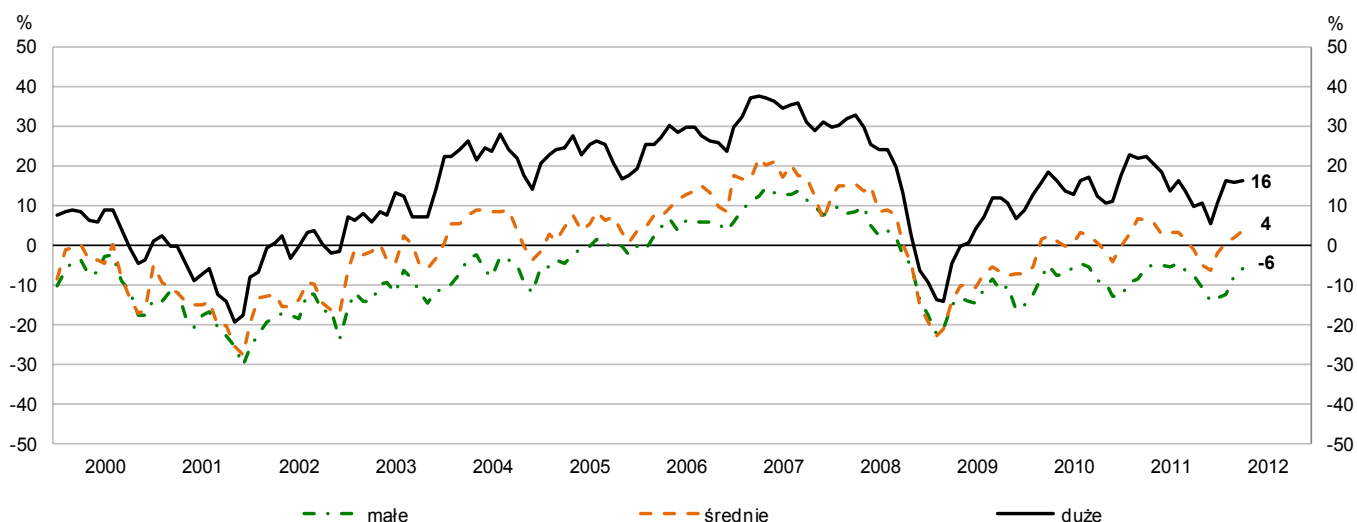
W kwietniu **ogólny klimat koniunktury** w przetwórstwie przemysłowym kształtuje się na poziomie plus 1 (w marcu minus 1). Poprawę koniunktury sygnalizuje 18% badanych przedsiębiorstw, a jej pogorszenie 17% (w marcu odpowiednio 17% i 18% jednostek). Pozostałe przedsiębiorstwa uważają, że ich sytuacja nie ulega zmianie.

OGÓLNY KLIMAT KONIUNKTURY W PRZETWÓRSTWIE PRZEMYSŁOWYM

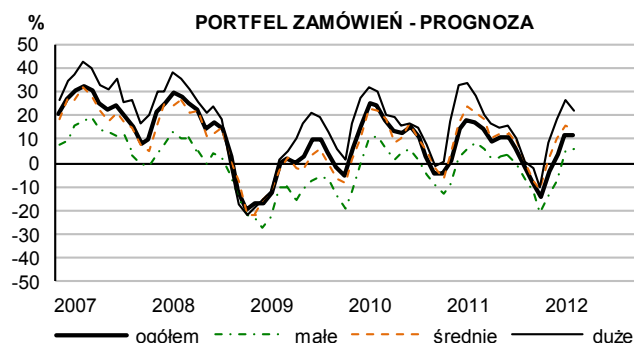
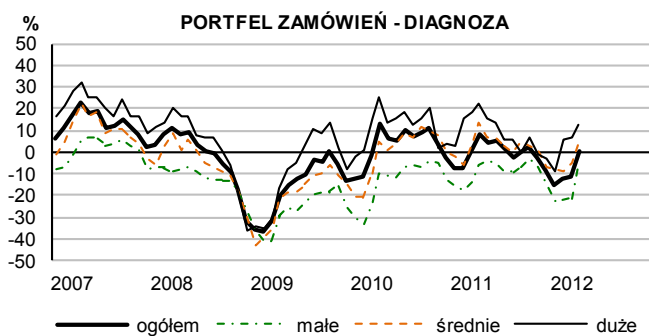


Na poprawę ocen dotyczących **portfela zamówień** ogółem wpływa wzrost zagranicznego portfela zamówień, przy mniej pesymistycznych ocenach portfela krajowego. Przedsiębiorcy wskazują na poprawę bieżącej **produkcji**. Prognozy dotyczące portfela zamówień i produkcji są optymistyczne. Stan **zapasów** wyrobów gotowych przekracza poziom uznawany za odpowiedni w stosunku do zapotrzebowania. Nieznacznie zwiększają się **należności**. Trudności w regulowaniu **bieżących zobowiązań finansowych** są nadal znaczące, choć mniejsze niż w ubiegłym miesiącu. Odpowiednie przewidywania są pesymistyczne, zbliżone do prognoz z marca. Dyrektorzy planują redukcje **zatrudnienia** nieco mniej znaczące niż zapowiadali w ubiegłym miesiącu. **Ceny** wyrobów przemysłowych mogą rosnać nieznacznie wolniej niż przewidywano w marcu.

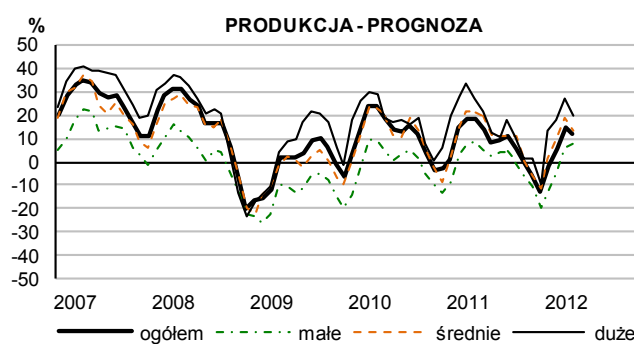
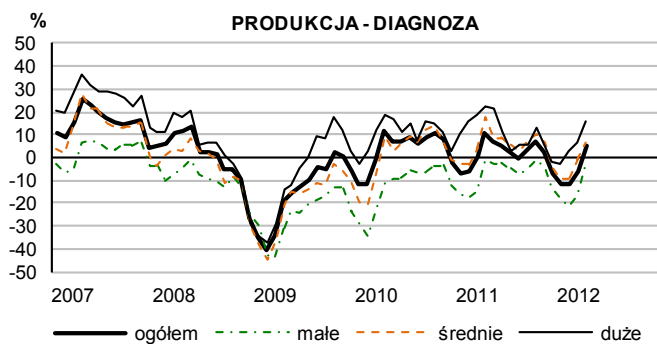
OGÓLNY KLIMAT KONIUNKTURY WEDŁUG KLAS WIELKOŚCI



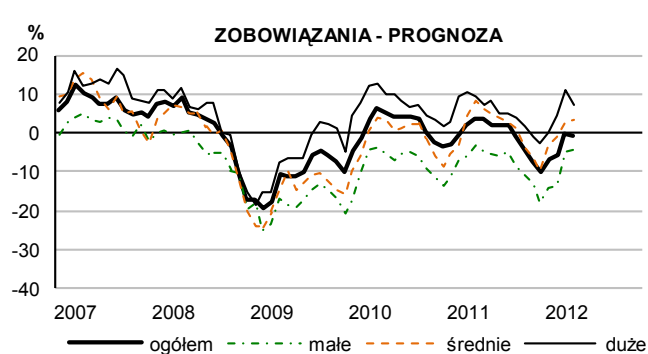
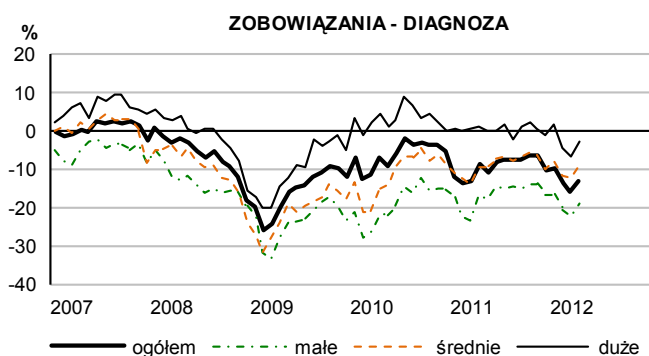
SYTUACJA PRZEDSIĘBIORSTW PRZEMYSŁOWYCH W POSZCZEGÓLNYCH KLASACH WIELKOŚCI - WYBRANE WSKAŹNIKI



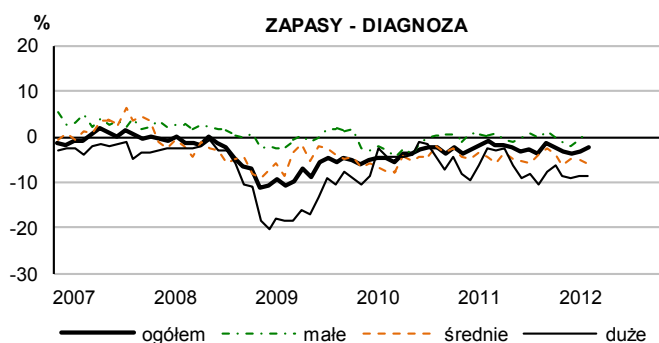
Największy wzrost bieżącego **portfela zamówień** zgłaszają jednostki duże (o liczbie pracujących 250 i więcej osób). Jedynie jednostki małe (o liczbie pracujących od 10 do 49 osób) sygnalizują spadek portfela zamówień, ale dużo mniej znaczący niż przed miesiącem. Najbardziej optymistyczne są prognozy jednostek dużych (o liczbie pracujących 250 i więcej osób).



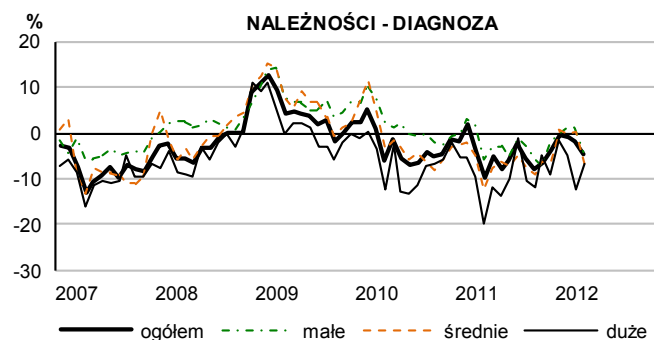
Przedsiębiorstwa duże i średnie (o liczbie pracujących 50 i więcej osób) sygnalizują wzrost **produkcji**. Jedynie jednostki małe (o liczbie pracujących od 10 do 49 osób) oceniają bieżącą produkcję negatywnie. W jednostkach wszystkich badanych klas wielkości prognozy w tym zakresie są korzystne. W największym stopniu produkcja ma być zwiększana w jednostkach dużych (o liczbie pracujących 250 i więcej osób).



Jednostki wszystkich klas wielkości sygnalizują trudności w regulowaniu bieżących **zobowiązań finansowych**, największe – przedsiębiorstwa małe (o liczbie pracujących od 10 do 49 osób). Prognozy wskazujące na możliwość poprawy formułują jednostki duże i średnie (o liczbie pracujących 50 i więcej osób), natomiast w jednostkach małych (o liczbie pracujących od 10 do 49 osób) przewidywania są nadal negatywne.

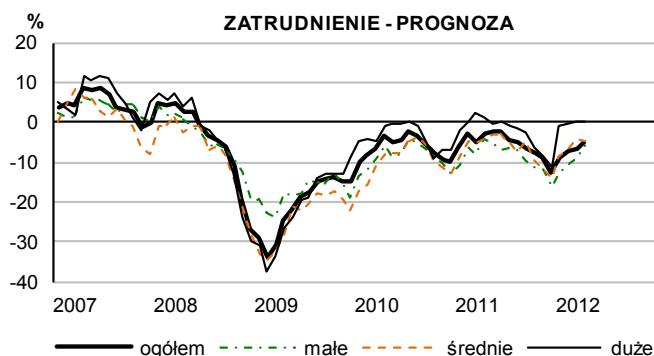


W podmiotach dużych i średnich (o liczbie pracujących 50 i więcej osób) utrzymuje się nadmierny poziom **zapasów** wyrobów gotowych. W jednostkach małych (o liczbie pracujących od 10 do 49 osób) jest on odpowiedni w stosunku do zapotrzebowania.

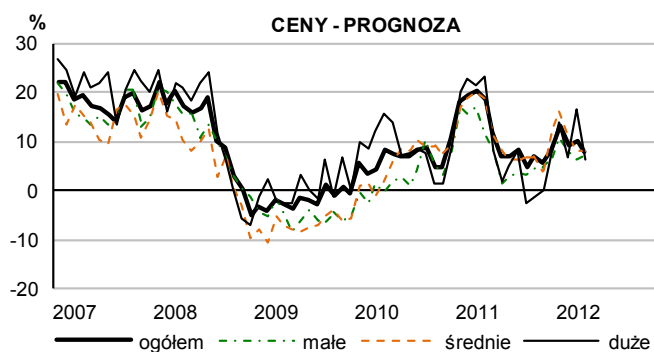


W jednostkach dużych (o liczbie pracujących 250 i więcej osób) zmniejsza się poziom **należności**. W podmiotach małych i średnich (o liczbie pracujących od 10 do 249 osób) poziom należności wzrasta w stosunku do odnotowanego w marcu.

W jednostkach dużych (o liczbie pracujących 250 i więcej osób) planuje się utrzymanie dotychczasowego stanu **zatrudnienia**, w pozostałych badanych klasach wielkości zapowiadany jest jego spadek. W jednostkach małych (o liczbie pracujących od 10 do 49 osób) ograniczenie liczby pracowników może być mniej znaczące niż przewidywano w ubiegłym miesiącu.



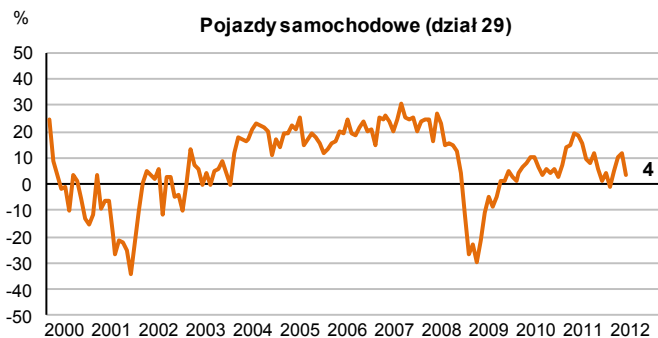
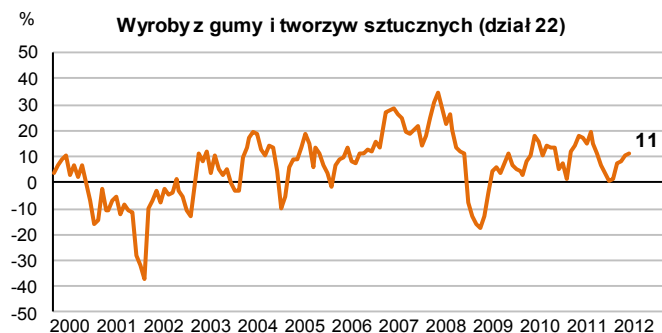
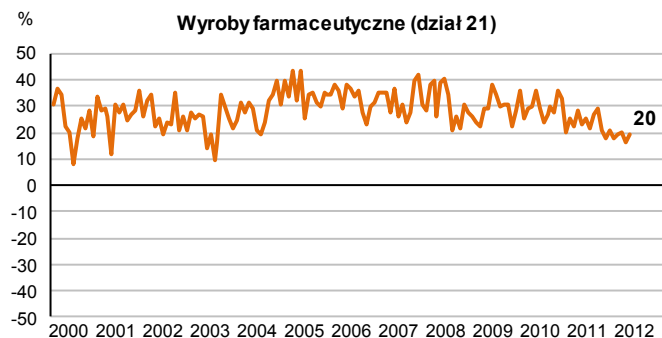
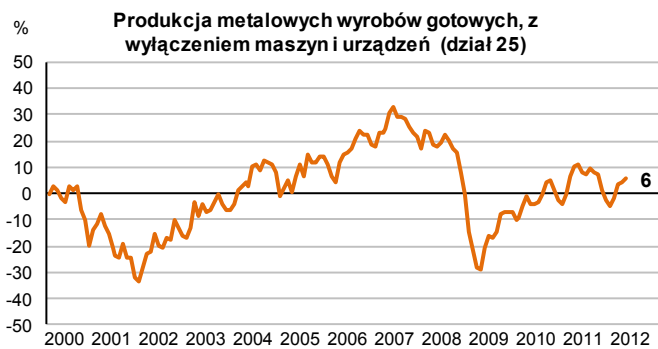
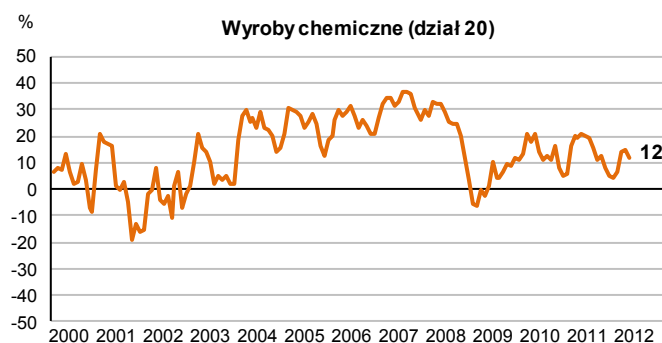
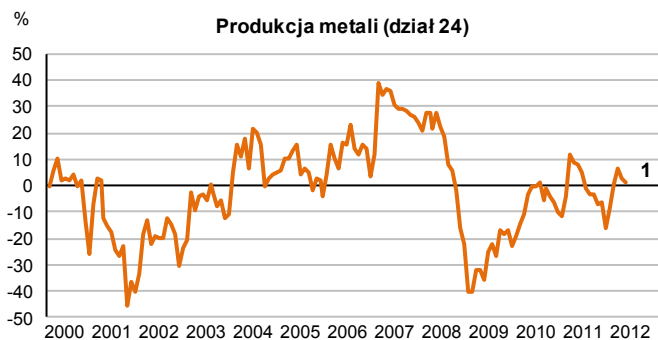
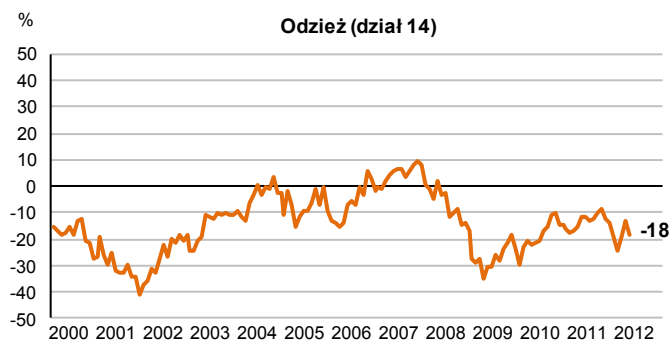
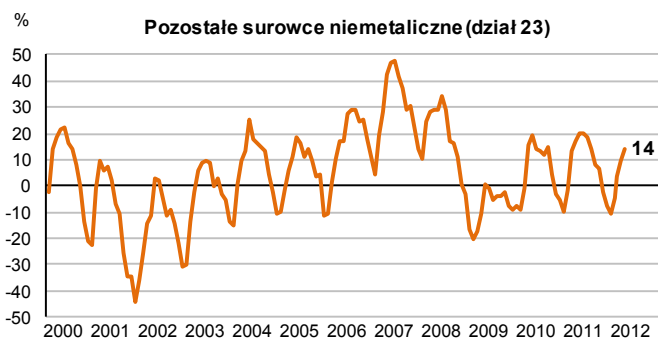
Przedsiębiorcy wszystkich klas wielkości przewidują wzrost **cen**: w jednostkach małych i średnich (o liczbie pracujących od 10 do 249 osób) może on być zbliżony do zapowiadanego w marcu, natomiast w jednostkach dużych (o liczbie pracujących 250 i więcej osób) wolniejszy niż prognozowano przed miesiącem.



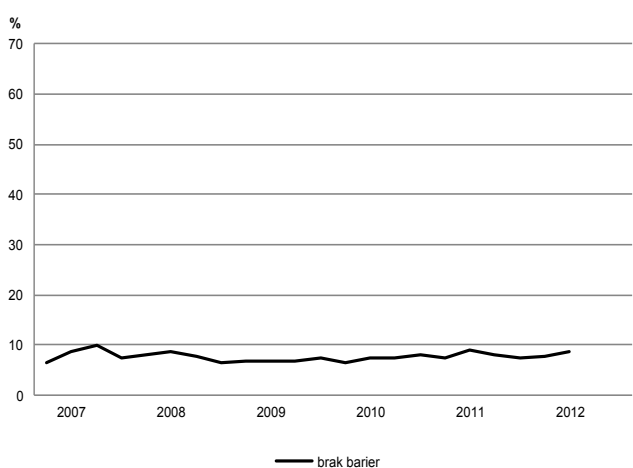
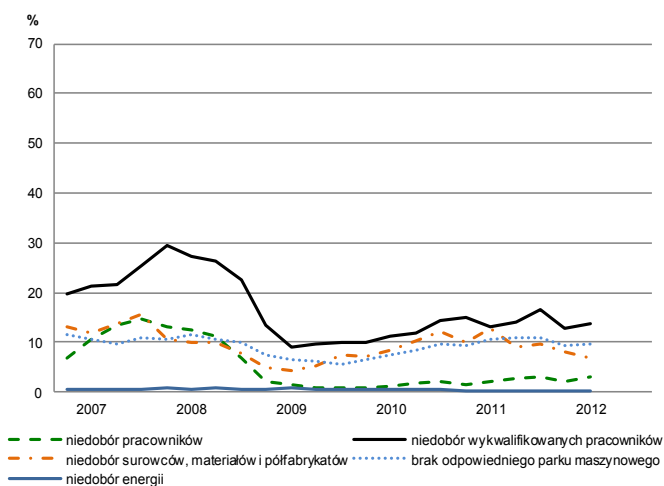
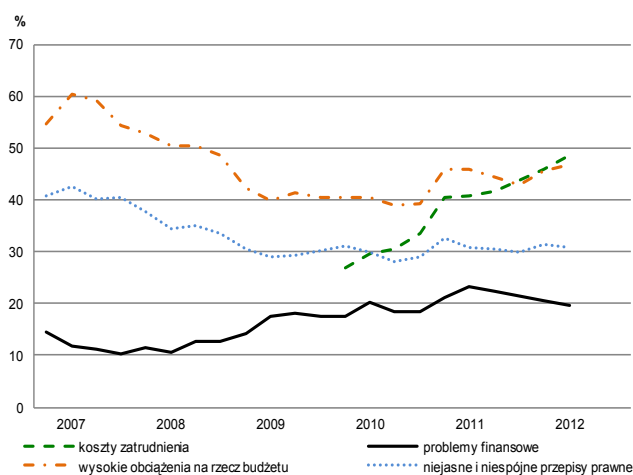
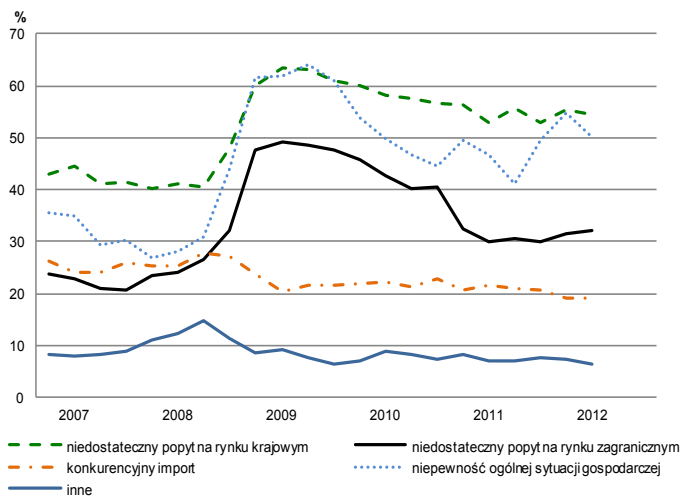
WSKAŹNIKI OGÓLNEGO KLIMATU KONIUNKTURY W WYBRANYCH DZIAŁACH PRZETWÓRSTWA PRZEMYSŁOWEGO

Przedsiębiorcy prowadzący działalność w zakresie poszczególnych działów przetwórstwa przemysłowego zgłaszają zróżnicowane oceny koniunktury. Najbardziej korzystne oceny ogólnego klimatu koniunktury formułują producenci: wyrobów farmaceutycznych (plus 20 – wzrost o 3 punkty), urządzeń elektrycznych (plus 17 – wzrost o 3 punkty), wyrobów z pozostałych mineralnych surowców niemetalicznych (plus 14 – wzrost o 4 punkty), maszyn i urządzeń (plus 14 – utrzymuje się wartość z poprzedniego miesiąca), chemikaliów i wyrobów chemicznych (plus 12 – spadek o 3 punkty). Negatywnie swoją koniunkturę oceniają głównie producenci: odzieży (minus 18 – spadek o 5 punktów), wyrobów tekstylnych (minus 12 – utrzymuje się wartość z poprzedniego miesiąca), skór i wyrobów ze skór (minus 10 – spadek o 8 punktów).

WSKAŹNIKI OGÓLNEGO KLIMATU KONIUNKTURY

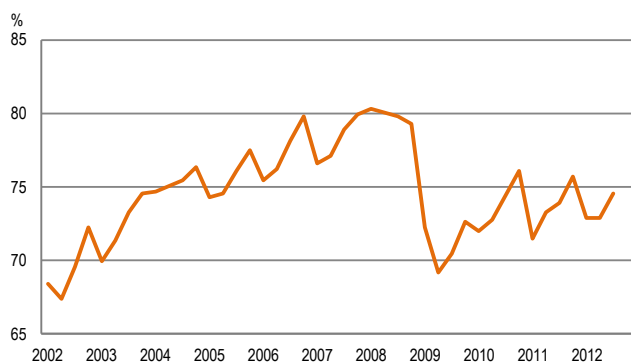


BARIERY DZIAŁALNOŚCI PRZEMYSŁOWEJ



W kwietniu br. 8,6% przedsiębiorców deklaruje, że nie napotyka na **bariery w prowadzeniu swojej bieżącej działalności** (9,0% w kwietniu ub. r.). W pozostałych jednostkach najczęściej zgłaszanymi barierami są: niedostateczny popyt na rynku krajowym (55% przedsiębiorstw w kwietniu br., 53% przed rokiem), niepewność ogólnej sytuacji gospodarczej (50% przedsiębiorstw w kwietniu br., 47% przed rokiem), koszty zatrudnienia (49% przedsiębiorstw w kwietniu br., 41% przed rokiem), wysokie obciążenia na rzecz budżetu (47% przedsiębiorstw w kwietniu br., 46% przed rokiem). W skali roku w największym stopniu wzrosło znaczenie barier dotyczących kosztów zatrudnienia (z 41% do 49%) i niepewności ogólnej sytuacji gospodarczej (z 47% do 50%).

WYKORZYSTANIE MOCY PRODUKCYJNYCH



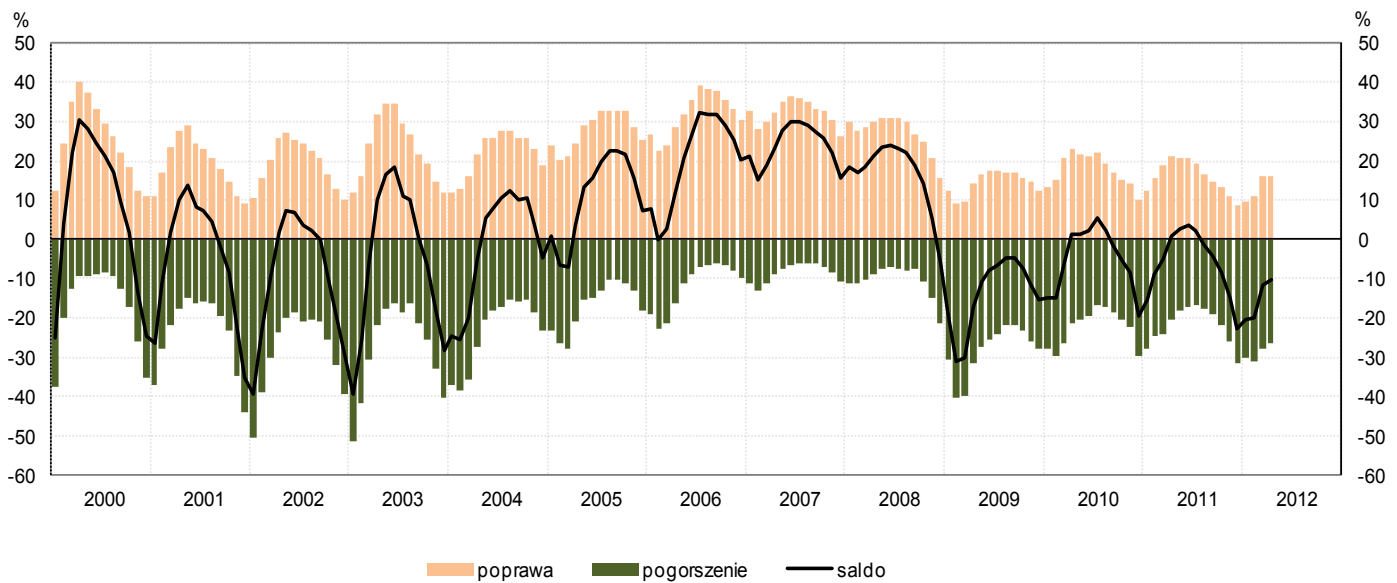
Wykorzystanie mocy produkcyjnych zgłaszane przez przedsiębiorców w kwietniu br. wynosi 75% (w styczniu br. i przed rokiem 73%). W ujęciu rocznym w największym stopniu wzrosło wykorzystanie mocy produkcyjnych w podmiotach prowadzących działalność w zakresie naprawy, konserwacji i instalacji maszyn i urządzeń oraz u producentów: pozostałego sprzętu transportowego, maszyn i urządzeń, chemikaliów i wyrobów chemicznych, odzieży.

W kwietniu 15% przedsiębiorstw przetwórstwa przemysłowego ocenia swoje **moce produkcyjne** jako zbyt duże w stosunku do oczekiwanego w najbliższych miesiącach portfela zamówień, 69% jako wystarczające, a 16% jako zbyt małe.

2. Budownictwo

W kwietniu **ogólny klimat koniunktury** w budownictwie kształtuje się na poziomie minus 10 (w marcu minus 12). Poprawę koniunktury sygnalizuje 16% przedsiębiorstw, a jej pogorszenie 26% (w marcu odpowiednio 16% i 28%). Pozostałe przedsiębiorstwa uznają, że ich sytuacja nie ulega zmianie.

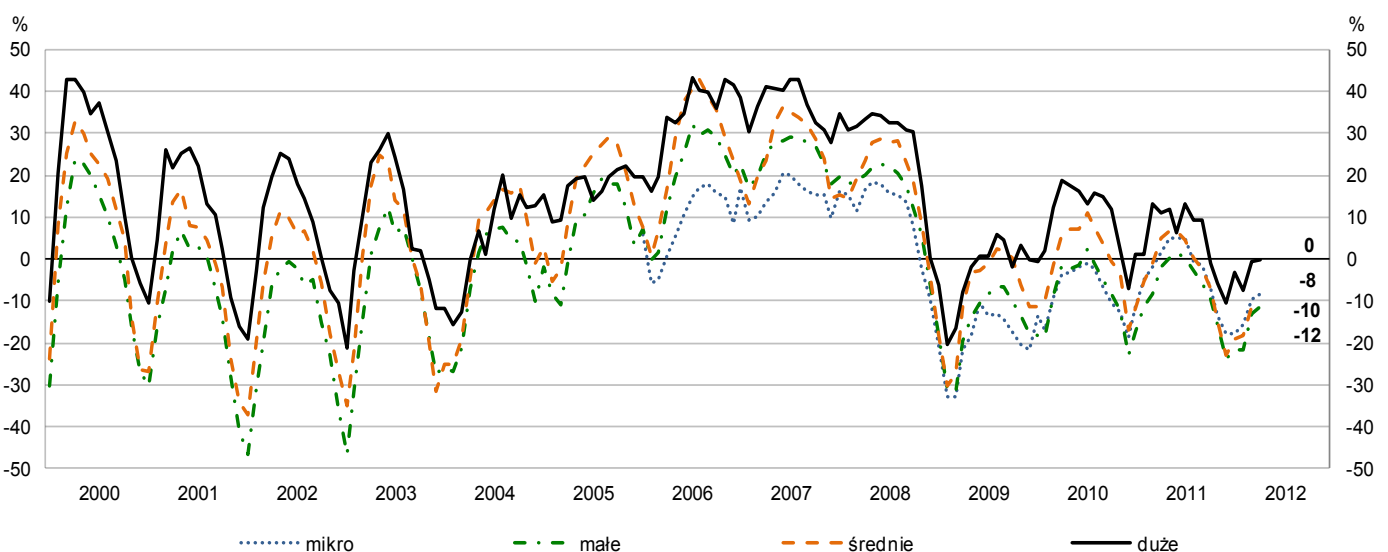
OGÓLNY KLIMAT KONIUNKTURY W BUDOWNICTWIE



Aktualny **portfel zamówień**, **produkcja budowlano-montażowa** oraz bieżąca i przewidywana **sytuacja finansowa** oceniane są mniej pesymistycznie niż przed miesiącem. Prognozy portfela zamówień i produkcji budowlano-montażowej są optymistyczne. Nieznacznie zmniejszają się, mimo to nadal znaczące, **opóźnienia w terminowym ściąganiu należności** za wykonane roboty budowlano-montażowe. Prognoza **zatrudnienia** jest mniej pesymistyczna od formułowanej przed miesiącem. Przedsiębiorcy przewidują spadek **cen robót budowlano-montażowych** zbliżony do zapowiadanego w marcu.

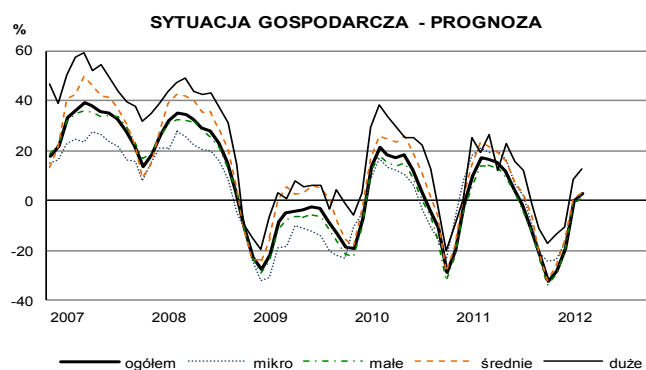
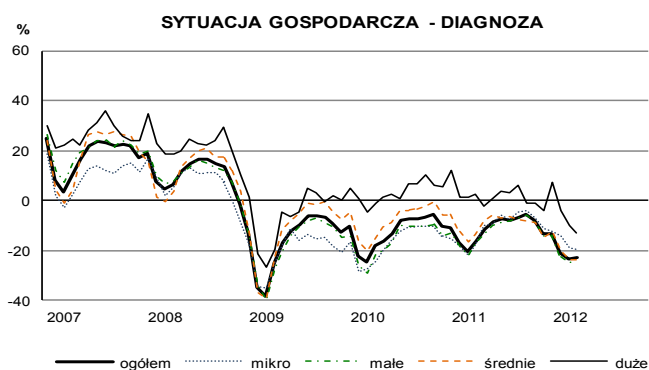
Spośród badanych przedsiębiorstw 22% (przed rokiem 21%) planuje prowadzenie prac budowlano-montażowych za granicą. Dyrektorzy tych przedsiębiorstw spodziewają się mniejszego niż oczekiwali przed rokiem wzrostu **portfela zamówień na roboty budowlano-montażowe** na rynkach zagranicznych.

OGÓLNY KLIMAT KONIUNKTURY WEDŁUG KLAS WIELKOŚCI ¹

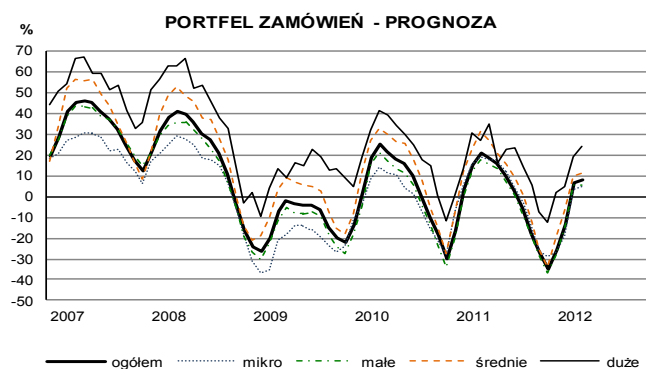
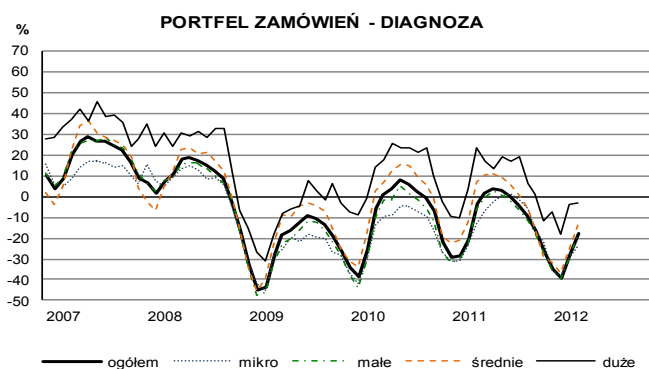


¹ W badaniu koniunktury gospodarczej w budownictwie podmioty o liczbie pracujących do 9 osób zostały objęte badaniem od 2006 r.

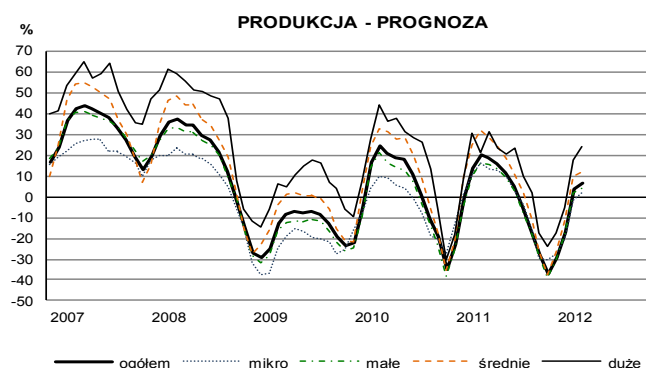
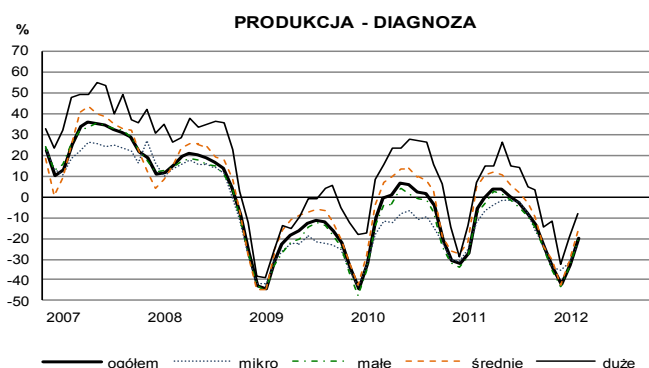
SYTUACJA PRZEDSIĘBIORSTW BUDOWLANO-MONTAŻOWYCH W POSZCZEGÓLNYCH KLASACH WIELKOŚCI - WYBRANE WSKAŹNIKI



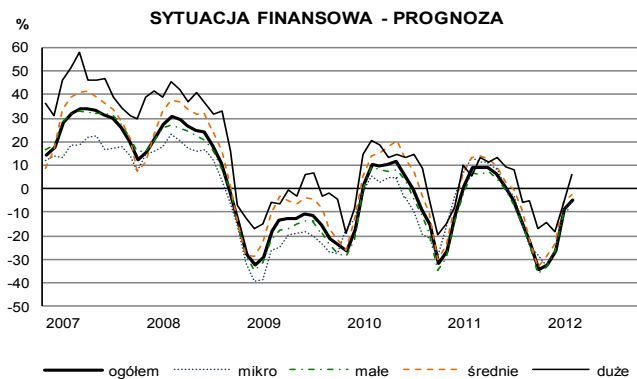
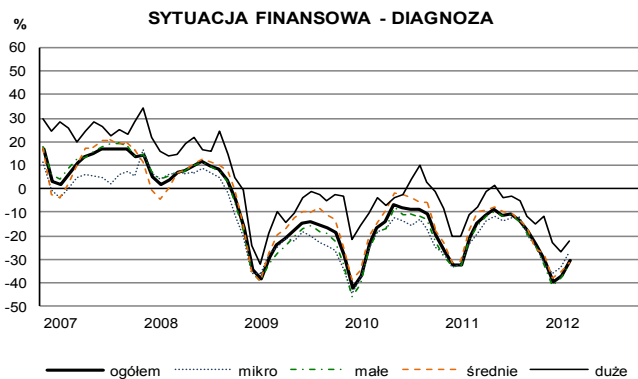
Najbardziej negatywne oceny bieżącej **sytuacji gospodarczej** zgłaszają jednostki małe i średnie (o liczbie pracujących od 10 do 249 osób). Jednostki wszystkich klas wielkości formułują optymistyczne prognozy w tym zakresie, w szczególności przedsiębiorstwa duże (o liczbie pracujących 250 i więcej osób).



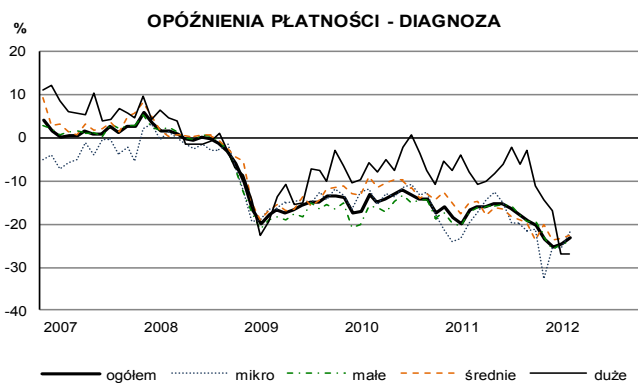
Oceny bieżącego **portfela zamówień** są mniej pesymistyczne niż w marcu. Najmniej znaczący spadek portfela zamówień sygnalizują przedsiębiorstwa duże (o liczbie pracujących 250 i więcej osób). Optymistyczne prognozy formułują jednostki ze wszystkich klas wielkości, w szczególności przedsiębiorstwa duże (o liczbie pracujących 250 i więcej osób).



We wszystkich klasach wielkości oceny bieżącej **produkcji budowlano-montażowej** są mniej pesymistyczne niż w marcu. Najmniej niekorzystne oceny bieżące zgłaszane są przez dyrektorów jednostek dużych (o liczbie pracujących 250 i więcej osób). W najbliższych trzech miesiącach przedsiębiorstwa ze wszystkich klas wielkości spodziewają się wzrostu produkcji budowlano-montażowej, w największym stopniu w jednostkach dużych (o liczbie pracujących 250 i więcej osób).

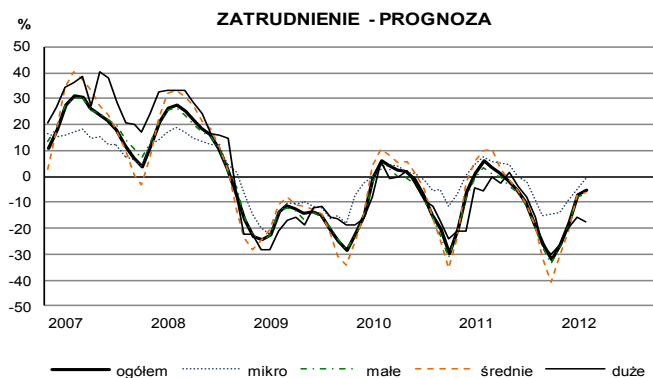


Najbardziej negatywne oceny zarówno bieżącej jak i przyszłej **sytuacji finansowej** zgłaszają jednostki małe (o liczbie pracujących od 10 do 49 osób). Dyrektorzy przedsiębiorstw dużych (o liczbie pracujących 250 i więcej osób) jako jedyni formułują optymistyczne prognozy dotyczące sytuacji finansowej.

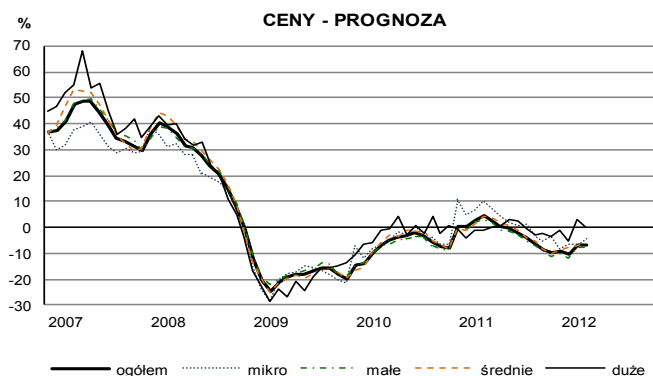


W bieżącym miesiącu największe **opóźnienia w terminowym ściąganiu płatności** za wykonane roboty budowlano-montażowe są sygnalizowane przez przedsiębiorstwa duże (o liczbie pracujących 250 i więcej osób).

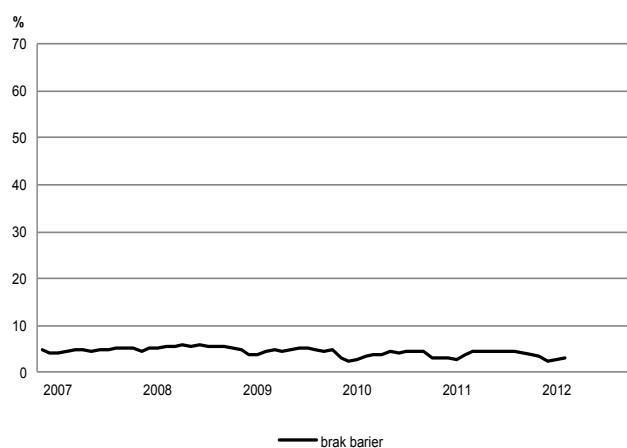
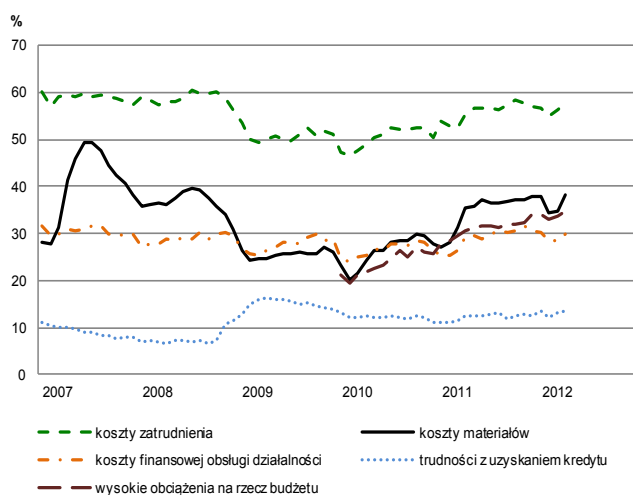
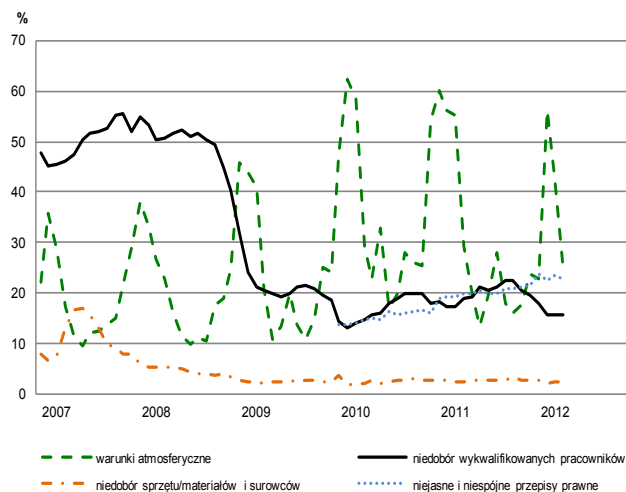
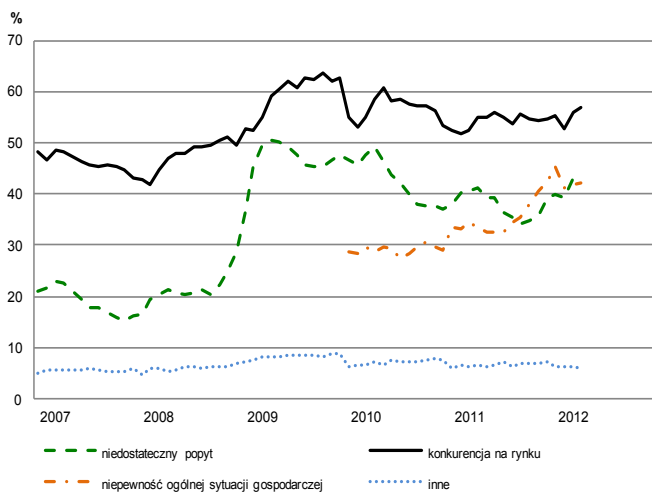
Zatrudnienie w największym stopniu może być ograniczane w jednostkach dużych (o liczbie pracujących 250 i więcej osób), które jako jedyne planują zmniejszenie zatrudnienia bardziej znaczące w stosunku do prognoz z ubiegłego miesiąca. Najmniejsze redukcje zatrudnienia mogą wystąpić w jednostkach mikro (o liczbie pracujących do 9 osób).



Ceny robót budowlano-montażowych mogą spaść przede wszystkim w jednostkach małych (o liczbie pracujących od 10 do 49 osób).

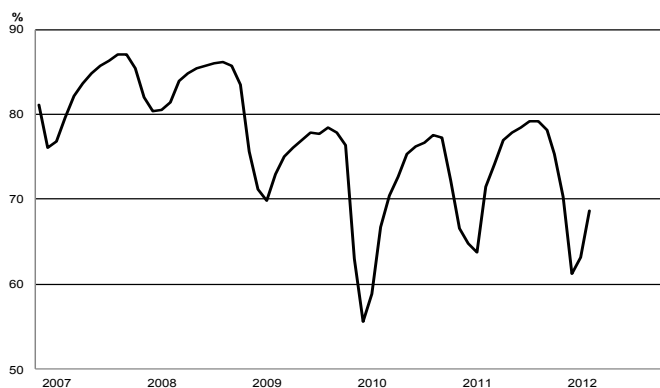


BARIERY DZIAŁALNOŚCI BUDOWLANO-MONTAŻOWEJ



Odsetek przedsiębiorców nieodczuwających żadnych **barier w prowadzeniu bieżącej działalności budowlano-montażowej** kształtuje się na poziomie 3,0% (przed rokiem 3,7%). Największe trudności napotymane przez przedsiębiorstwa zgłaszające bariery związane są z kosztami zatrudnienia (58% w kwietniu br., 55% przed rokiem) oraz konkurencją na rynku (57% w kwietniu br., 55% w analogicznym miesiącu ub. r.). W porównaniu z kwietniem 2011 r. najbardziej wzrosło znaczenie barier związanych z niepewnością ogólnej sytuacji gospodarczej (z 34% do 42%) oraz wysokimi obciążeniami na rzecz budżetu (z 31% do 35%).

WYKORZYSTANIE MOCY PRODUKCYJNYCH



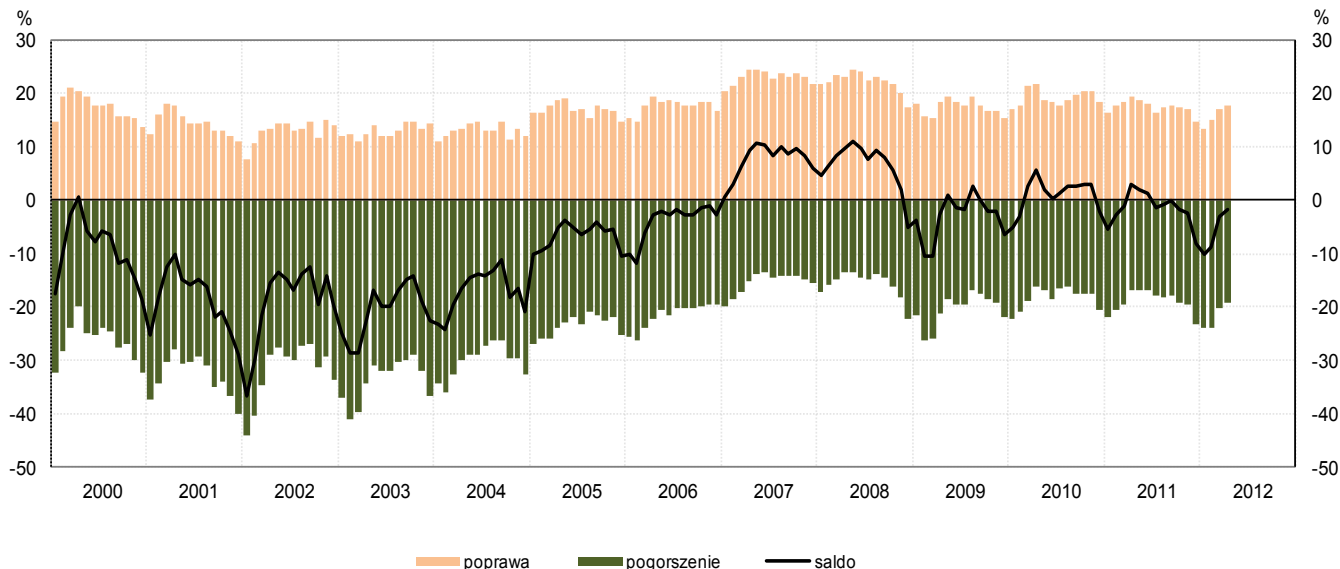
Przedsiębiorcy zgłaszają w kwietniu **wykorzystanie mocy produkcyjnych** na poziomie 69% (71% w analogicznym miesiącu ub. r.).

W kwietniu 20% przedsiębiorstw budowlano-montażowych ocenia swoje **moce produkcyjne** jako zbyt duże w stosunku do oczekiwanego w najbliższych miesiącach portfela zamówień, 68% jako wystarczające, a 12% jako zbyt małe (przed rokiem odpowiednio: 16%, 74%, 10%).

3. Handel

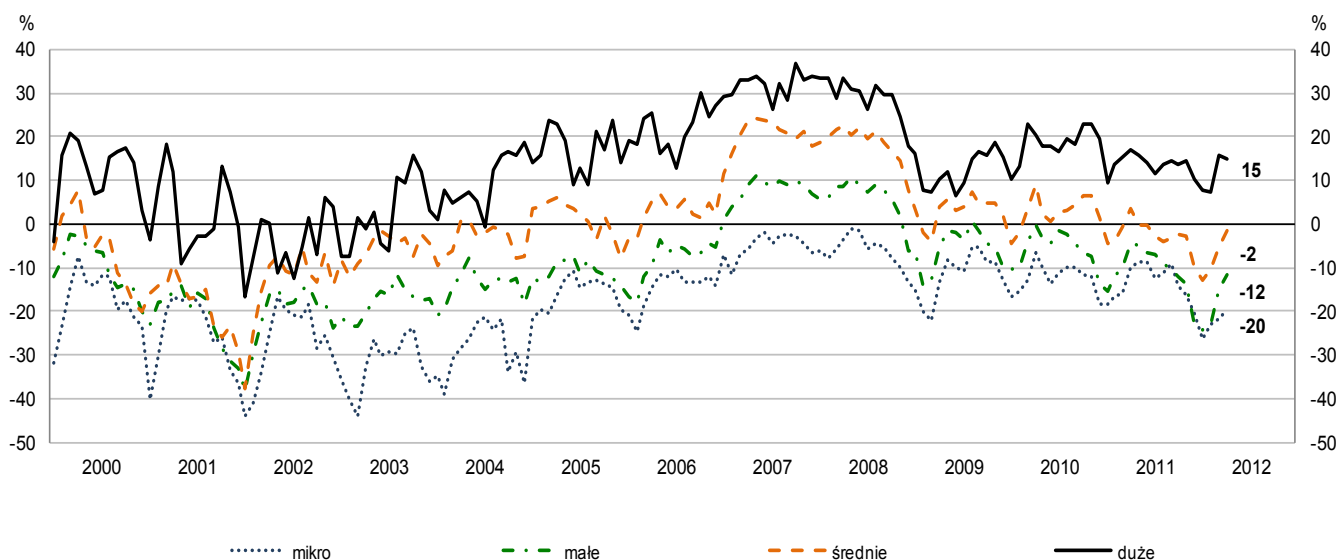
Ogólny klimat koniunktury w handlu detalicznym kształtuje się w kwietniu na poziomie minus 2 (w marcu minus 3). Poprawę koniunktury sygnalizuje 17% badanych przedsiębiorstw, pogorszenie 19% (w marcu odpowiednio 17% i 20%). Pozostałe przedsiębiorstwa uznają, że ich sytuacja nie ulega zmianie.

OGÓLNY KLIMAT KONIUNKTURY W HANDLU



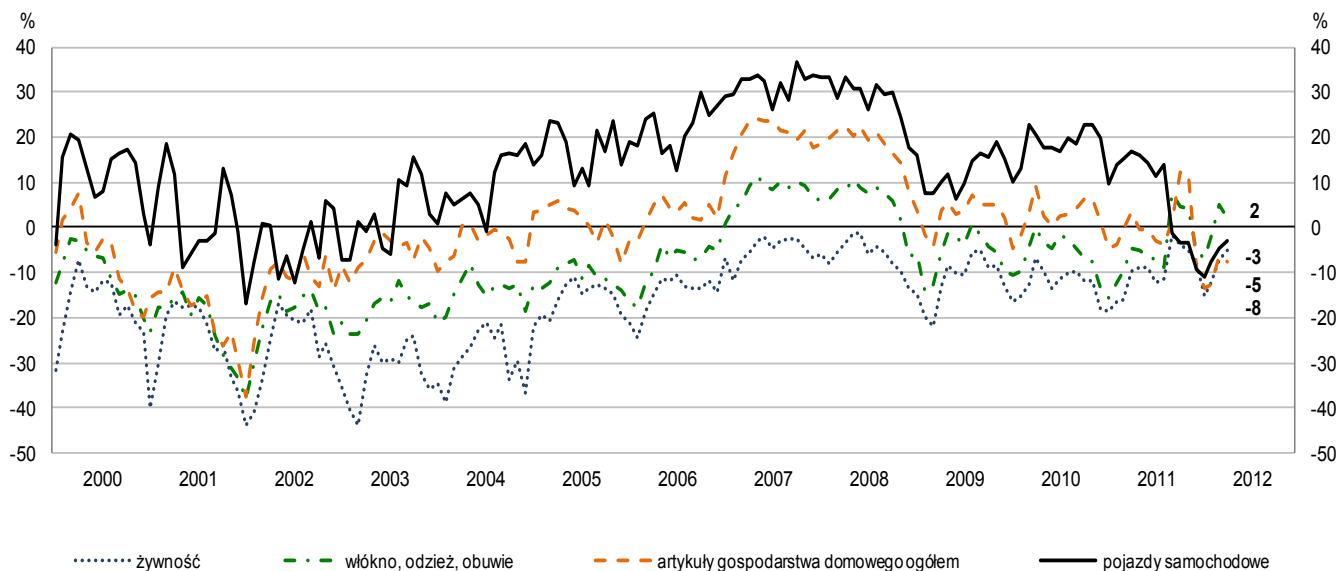
Oceny dotyczące bieżącej **sprzedaży** są mniej pesymistyczne niż w ubiegłym miesiącu, natomiast prognozy w tym zakresie są nieco bardziej pozytywne od formułowanych w marcu. Zmniejszają się trudności w bieżącym regulowaniu **zobowiązań finansowych**, również przewidywania w tym zakresie są mniej pesymistyczne. Utrzymuje się nadmierny poziom **zapasów** towarów, w związku z tym przedsiębiorcy nie planują zmiany **ilości towarów zamawianych** u dostawców. Dyrektorzy przedsiębiorstw przewidują spadek **zatrudnienia** na poziomie zbliżonym do prognozowanego w marcu. Jednostki sygnalizują utrzymanie tempa wzrostu bieżących i przysłych **cen** towarów.

OGÓLNY KLIMAT KONIUNKTURY WEDŁUG KLAS WIELKOŚCI

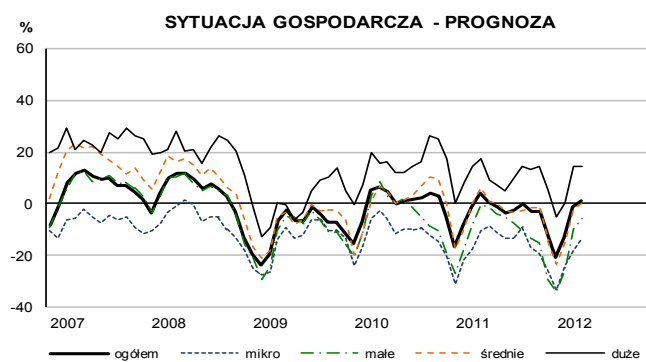
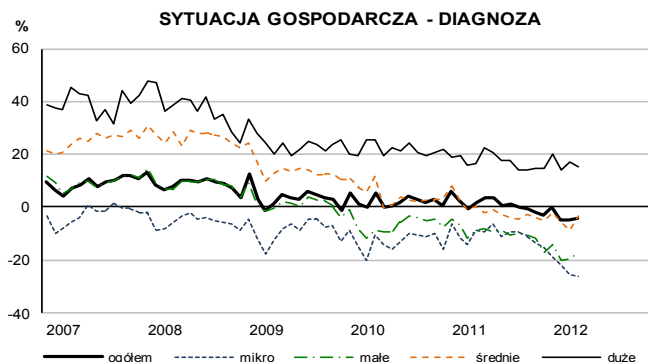


W **poszczególnych klasach wielkości i branżach handlowych** oceny koniunktury są zróżnicowane. W podziale na klasy wielkości najbardziej negatywnie koniunkturę oceniają jednostki najmniejsze (o liczbie pracujących do 49 osób), natomiast pozytywnie – jedynie przedsiębiorstwa duże (o liczbie pracujących 250 i więcej osób). Pośród branż pozytywnie koniunkturę oceniają jedynie przedstawiciele branży włókno, odzież, obuwie (plus 2 – spadek o 3 punkty). Pozostałe branże oceniają koniunkturę negatywnie: artykuły gospodarstwa domowego ogółem (minus 8 – spadek o 1 punkt), żywnościowa (minus 5 – wzrost o 2 punkty) oraz pojazdy samochodowe (minus 3 – wzrost o 2 punkty).

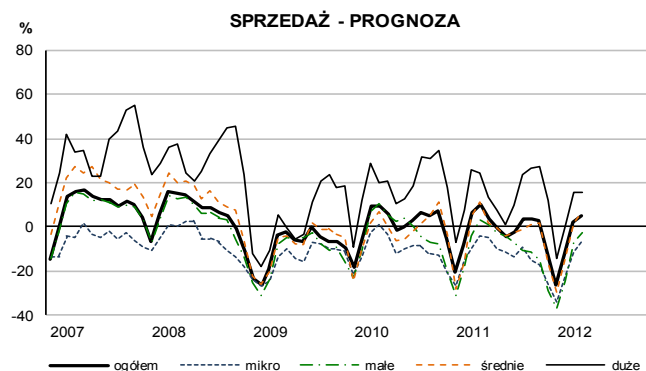
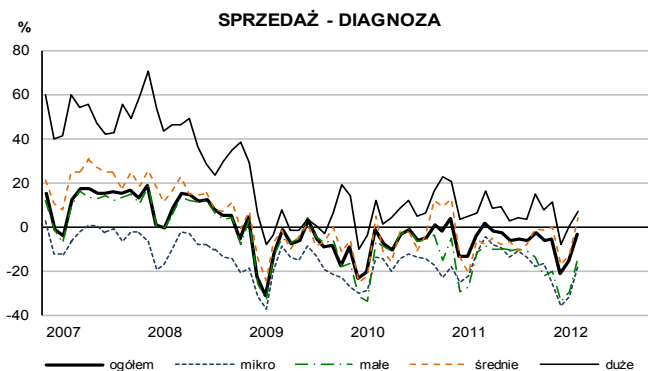
OGÓLNY KLIMAT KONIUNKTURY WEDŁUG WYBRANYCH BRANŻ



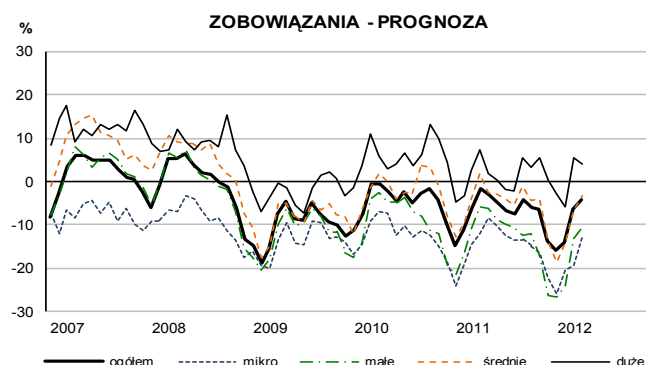
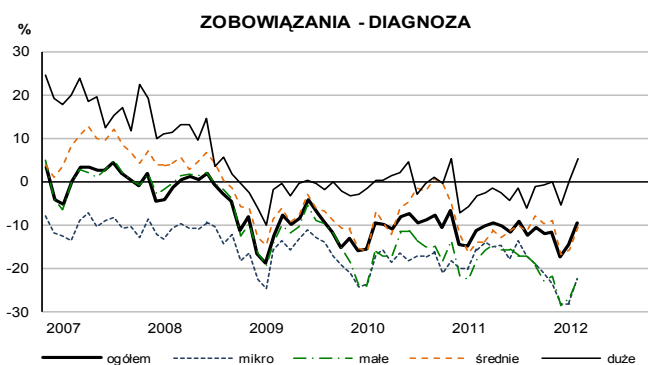
SYTUACJA PRZEDSIĘBIORSTW HANDLOWYCH W POSZCZEGÓLNYCH KLASACH WIELKOŚCI - WYBRANE WSKAŹNIKI



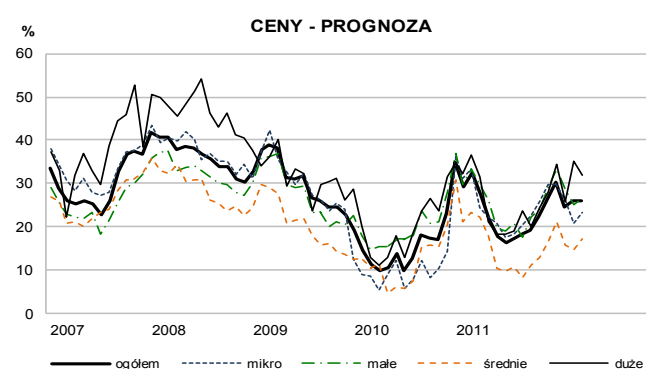
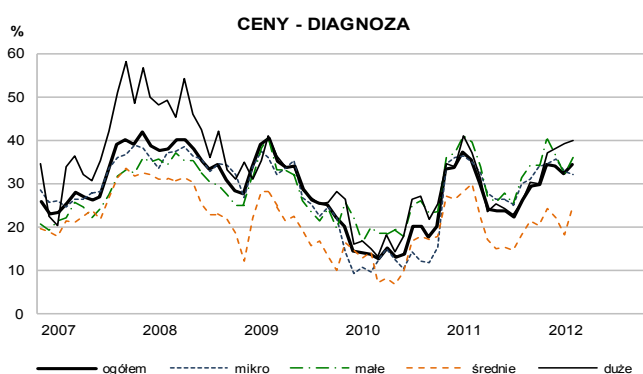
W podziale na klasy wielkości najbardziej negatywne oceny i prognozy dotyczące **sytuacji gospodarczej** zgłaszają jednostki mikro (o liczbie pracujących do 9 osób). Pozytywne oceny i prognozy w tym zakresie, podobnie jak przed miesiącem, formułują jedynie podmioty duże (o liczbie pracujących 250 i więcej osób).



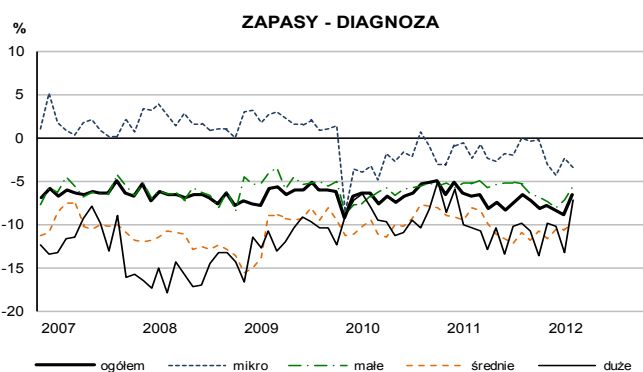
Przedstawiciele jednostek najmniejszych (o liczbie pracujących do 49 osób) odnotowują spadek **sprzedaży**. Podmioty średnie i duże (o liczbie pracujących 50 i więcej osób) zgłaszają wzrost w tym zakresie. Negatywne prognozy formułują jedynie przedstawiciele jednostek najmniejszych (o liczbie pracujących do 49 osób).



Przedstawiciele wszystkich klas wielkości – poza podmiotami dużymi (o liczbie pracujących 250 i więcej osób) – zgłaszają trudności w bieżącym regulowaniu **zobowiązań finansowych**, przede wszystkim jednostki najmniejsze (o liczbie pracujących do 49 osób). Również te jednostki formułują najbardziej negatywne prognozy. Dyrektorzy przedsiębiorstw dużych (o liczbie pracujących 250 i więcej osób) nie przewidują trudności w regulowaniu zobowiązań.

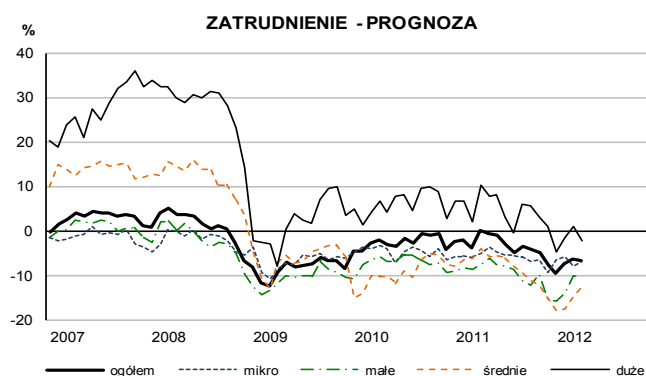


Jednostki wszystkich klas wielkości odnotowują wzrost bieżących **cen**. Najbardziej znaczący wzrost cen, zarówno bieżących jak i przyszłych, jest sygnalizowany przez dyrektorów jednostek dużych (o liczbie pracujących 250 i więcej osób).

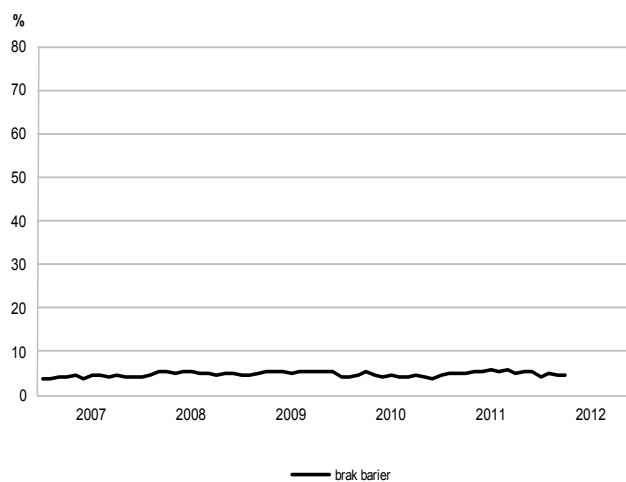
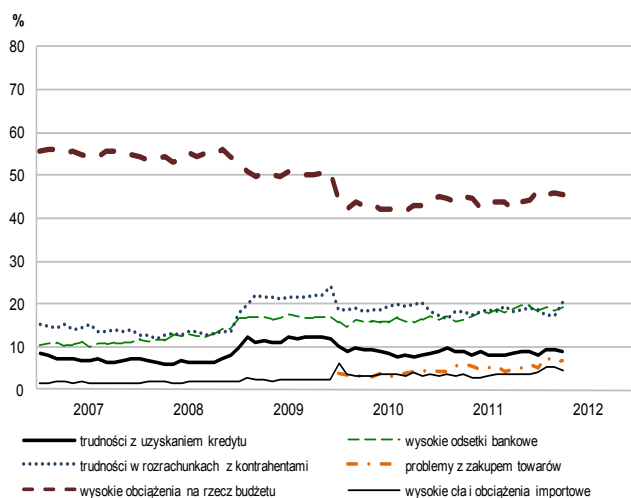
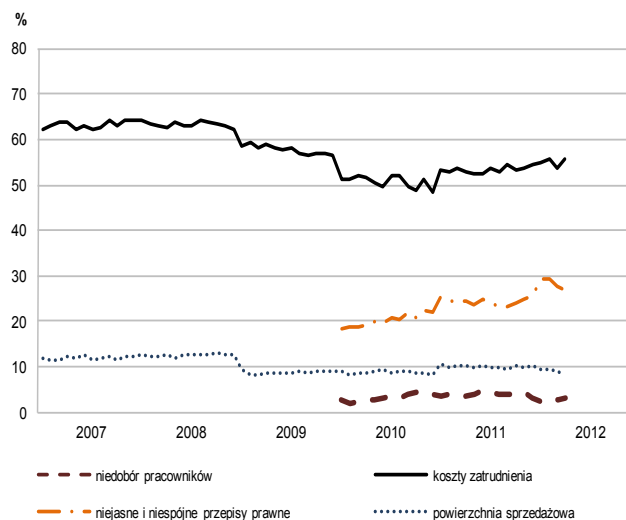
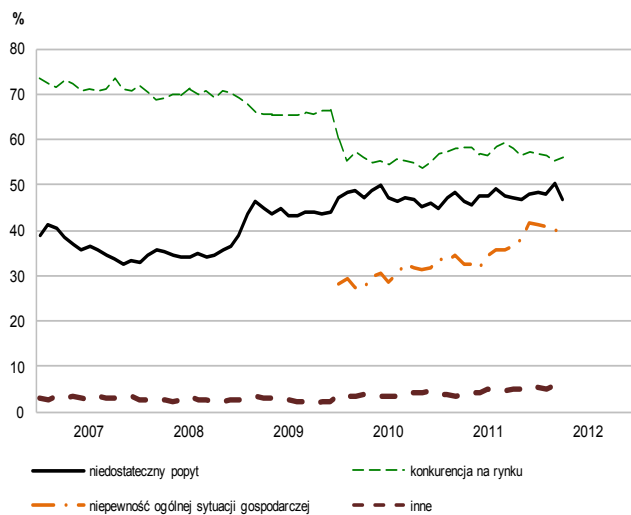


Przedstawiciele wszystkich klas wielkości sygnalizują nadmiar **zapasów** towarów. Najbardziej znaczący nadmiar zapasów zgłaszano w jednostkach średnich (o liczbie pracujących od 50 do 249 osób).

Zmniejszenie **zatrudnienia** w najbliższych trzech miesiącach zapowiadane jest przez przedstawicieli wszystkich klas wielkości, zwłaszcza przez podmioty małe i średnie (o liczbie pracujących od 10 do 249 osób).

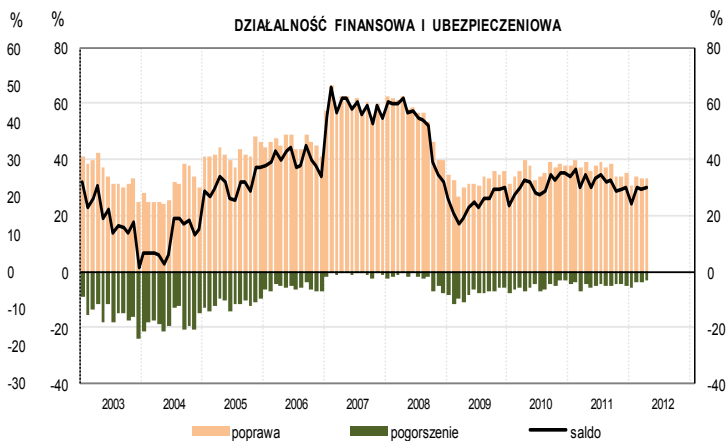
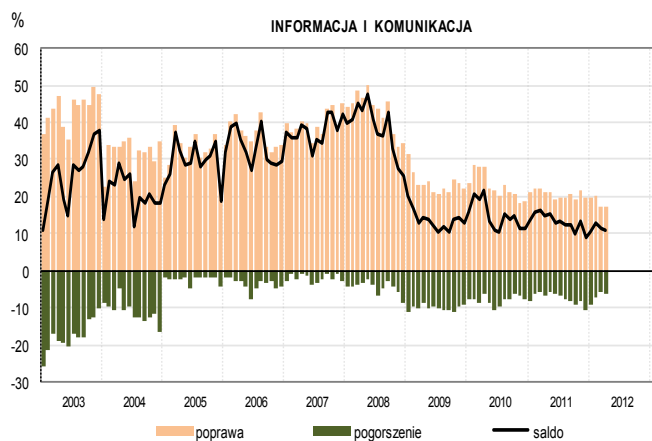
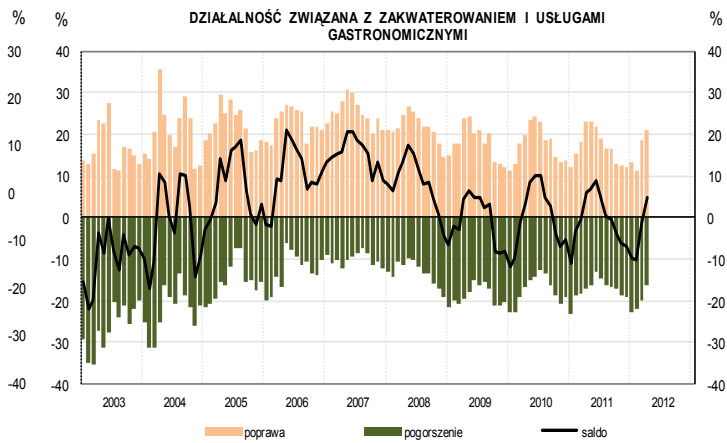
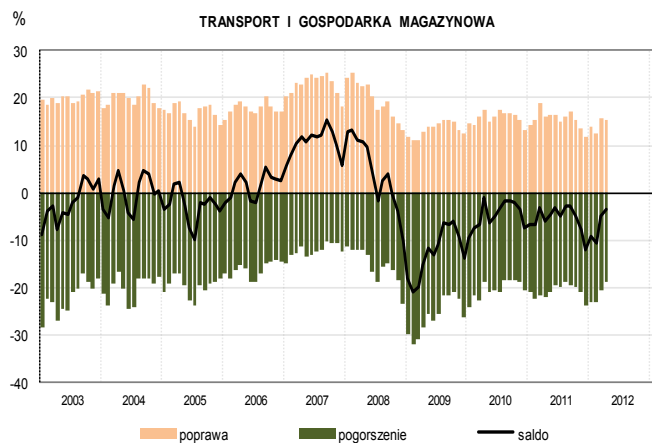


BARIERY DZIAŁALNOŚCI HANDLOWEJ



Spośród badanych jednostek, w kwietniu 4,7% nie odczuwa żadnych **barier w prowadzeniu bieżącej działalności** (5,1% przed rokiem). Największe trudności napotykane przez przedsiębiorców zgłaszających występowanie barier związane są z: konkurencją na rynku (barierę tę sygnalizuje w kwietniu br. 56% przedsiębiorstw, 58% w analogicznym miesiącu ub. r.), kosztami zatrudnienia (56% w kwietniu br., 53% przed rokiem), niedostatecznym popytem (47% w kwietniu br., 46% w analogicznym miesiącu ub. r.), wysokimi obciążeniami na rzecz budżetu (46% w kwietniu br., 45% przed rokiem). W ujęciu rocznym w największym stopniu wzrosło znaczenie bariery związanej z niepewnością ogólnej sytuacji gospodarczej (z 33% do 40%).

4. Usługi



W kwietniu wskaźnik ogólnego klimatu koniunktury w sekcji **transport i gospodarka magazynowa** kształtuje się na poziomie minus 4 (przed miesiącem minus 5). Poprawę koniunktury odnotowuje 15% badanych firm, a jej pogorszenie 19% (w marcu odpowiednio 16% i 21%). Pozostałe jednostki uznają, że ich sytuacja nie ulega zmianie. Bieżący popyt, sprzedaż oraz sytuacja finansowa oceniane są mniej pesymistycznie niż przed miesiącem. Przewidywania w zakresie popytu i sprzedaży są nieco korzystniejsze od formułowanych w marcu. Jedynie prognozy dotyczące sytuacji finansowej są negatywne. Sygnalizowany jest niewielki wzrost zarówno bieżących jak i przyszłych cen usług. Przewidywania dotyczące redukcji zatrudnienia są zbliżone do prognoz z marca.

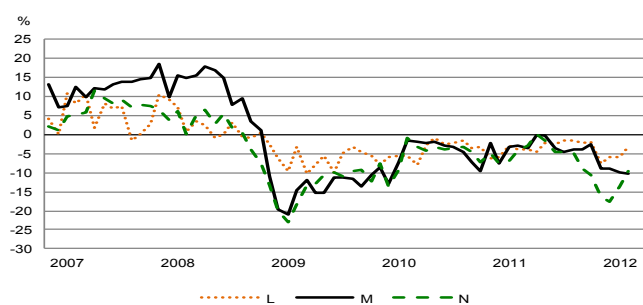
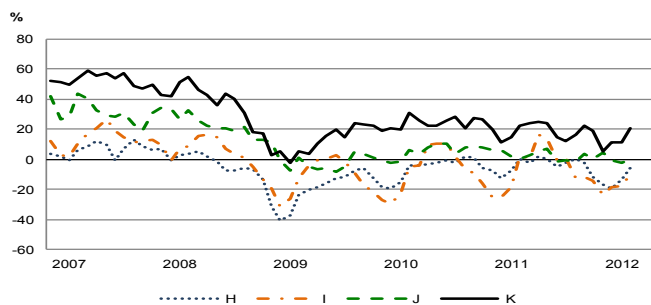
W kwietniu wskaźnik ogólnego klimatu koniunktury w sekcji **zakwaterowanie i gastronomia** kształtuje się na poziomie plus 5 (przed miesiącem minus 1). Poprawę koniunktury odnotowuje 21% badanych firm, a jej pogorszenie 16% (w marcu odpowiednio 19% i 20%). Pozostałe jednostki uznają, że ich sytuacja nie ulega zmianie. Takie kształtowanie się ocen koniunktury wynika z bardziej optymistycznych od formułowanych w ubiegłym miesiącu prognoz popytu, sprzedaży i sytuacji finansowej oraz mniej niekorzystnych odpowiednich ocen bieżących. Sygnalizowany w kwietniu wzrost cen usług jest zbliżony do zgłoszonego w marcu. W najbliższych miesiącach ceny mogą rosnąć nieco szybciej niż prognozowano w marcu. W tej grupie firm można się spodziewać wzrostu zatrudnienia.

Wskaźnik ogólnego klimatu koniunktury w sekcji **informacja i komunikacja** kształtuje się, podobnie jak w marcu, na poziomie plus 11. W obu miesiącach poprawę koniunktury odnotowuje 17% badanych firm, a jej pogorszenie 6%. Pozostałe jednostki uznają, że ich sytuacja nie ulega zmianie. Oceny bieżące i prognozy popytu oraz sprzedaży są korzystne, również przyszła sytuacja finansowa oceniana jest optymistycznie. Zgłaszane jest pogorszenie jedynie bieżącej sytuacji finansowej. Sygnalizowany jest spadek zarówno bieżących jak i przyszłych cen. W tej grupie firm można się spodziewać niewielkiego wzrostu zatrudnienia.

W kwietniu wskaźnik ogólnego klimatu koniunktury w sekcji **działalność finansowa i ubezpieczeniowa** kształtuje się na poziomie plus 30 (przed miesiącem plus 29). Poprawę koniunktury odnotowuje 33% badanych firm, a jej pogorszenie 3% (w marcu odpowiednio 33% i 4%). Pozostałe jednostki uznają, że ich sytuacja nie ulega zmianie. Kierujący firmami zgłaszają dalszą poprawę bieżących ocen z zakresu popytu, sprzedaży i sytuacji finansowej przy nieco mniej optymistycznych od formułowanych w ubiegłym miesiącu odpowiednich prognozach. Sygnalizowany jest wzrost zarówno bieżących jak i przyszłych cen usług. W tej grupie jednostek w najbliższych trzech miesiącach może utrzymać się obecny poziom zatrudnienia.

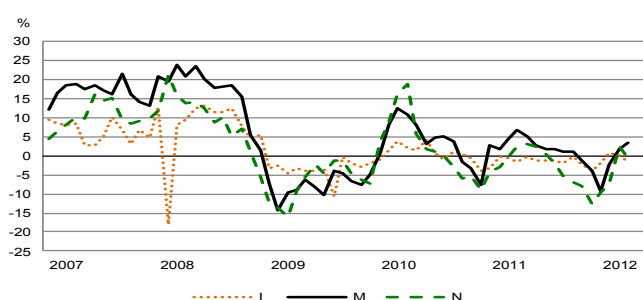
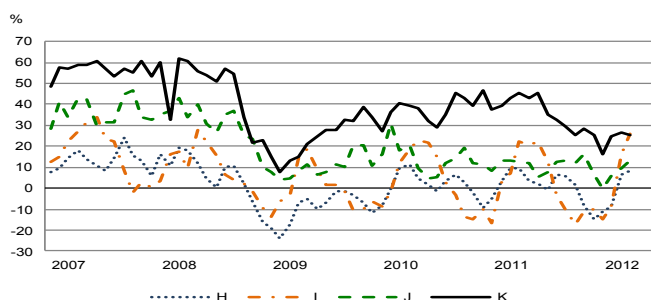
SYTUACJA PRZEDSIĘBIORSTW USŁUGOWYCH W POSZCZEGÓLNYCH SEKCJACH - WYBRANE WSKAŹNIKI

POPYT — DIAGNOZA



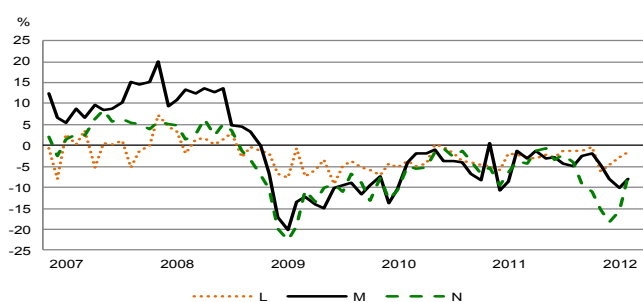
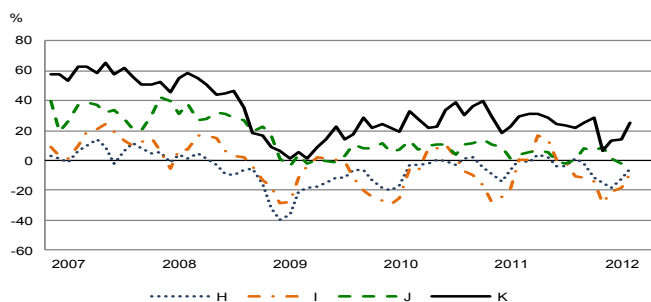
W kwietniu firmy z większości sekcji objętych badaniem sygnalizują ograniczenie **popytu** na usługi, najbardziej znaczące – jednostki z sekcji działalność profesjonalna, naukowa i techniczna (sekcja M), zakwaterowanie i gastronomia (sekcja I), administrowanie i działalność wspierająca (sekcja N). Największy wzrost popytu na swoje usługi zgłaszają podmioty z sekcji działalność finansowa i ubezpieczeniowa (sekcja K) oraz opieka zdrowotna i pomoc społeczna (sekcja Q).

POPYT — PROGNOZA



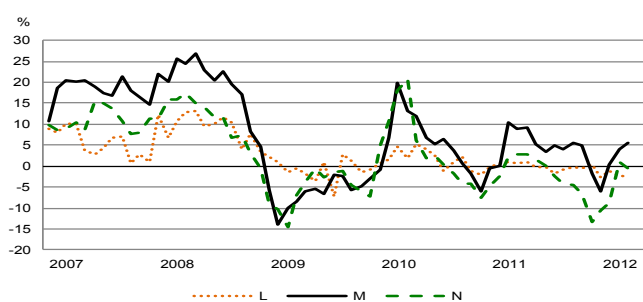
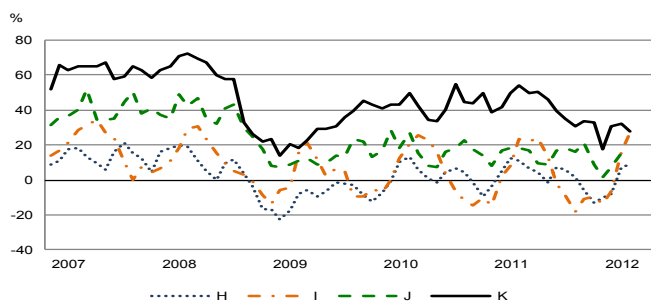
Na najbliższe trzy miesiące prognozy **popytu** formułowane przez jednostki z większości badanych sekcji usługowych są optymistyczne. Najbardziej znaczący wzrost popytu przewidują firmy z sekcji zakwaterowanie i gastronomia (sekcja I) oraz działalność finansowa i ubezpieczeniowa (sekcja K). Spadku popytu oczekują głównie jednostki z sekcji edukacja (sekcja P) oraz pozostała działalność usługowa (sekcja S).

SPRZEDAŻ — DIAGNOZA



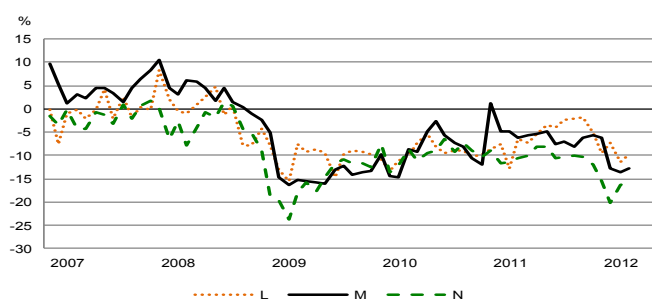
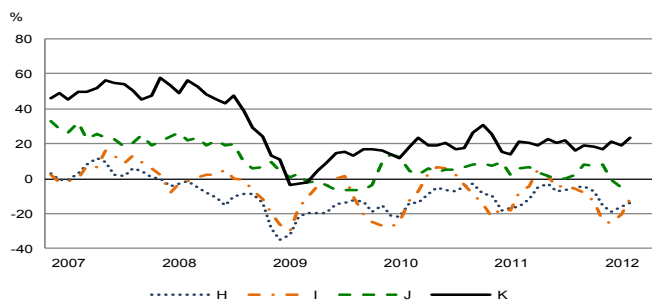
W kwietniu firmy z większości sekcji objętych badaniem odnotowują ograniczenie **sprzedaży**. Najbardziej znaczący spadek sprzedaży, choć mniejszy od sygnalizowanego w marcu, zgłaszają jednostki z sekcji zakwaterowanie i gastronomia (sekcja I) oraz edukacja (sekcja P). Największy wzrost sprzedaży zgłaszają dyrektorzy firm z sekcji działalność finansowa i ubezpieczeniowa (sekcja K).

SPRZEDAŻ — PROGNOZA



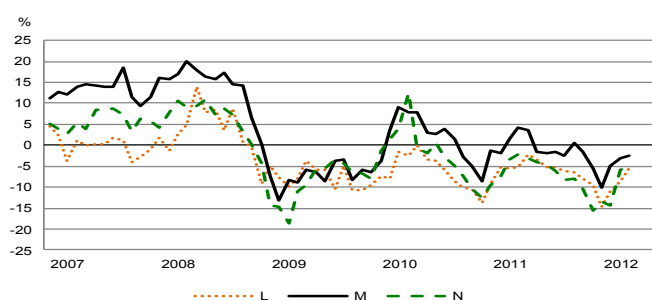
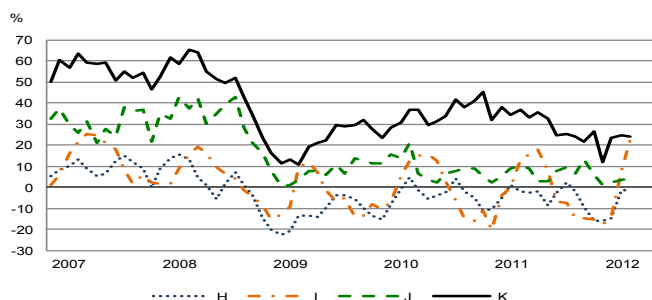
Na najbliższe trzy miesiące prognozy **sprzedaży** jednostek z większości badanych sekcji usługowych są optymistyczne. Najbardziej znaczący wzrost sprzedaży prognozują przedsiębiorstwa z sekcji działalność finansowa i ubezpieczeniowa (sekcja K) oraz zakwaterowanie i gastronomia (sekcja I). Niewielkiego spadku sprzedaży spodziewają się jednostki z sekcji edukacja (sekcja P), pozostała działalność usługowa (sekcja S), obsługa rynku nieruchomości (sekcja L) oraz administrowanie i działalność wspierająca (sekcja N).

SYTUACJA FINANSOWA — DIAGNOZA



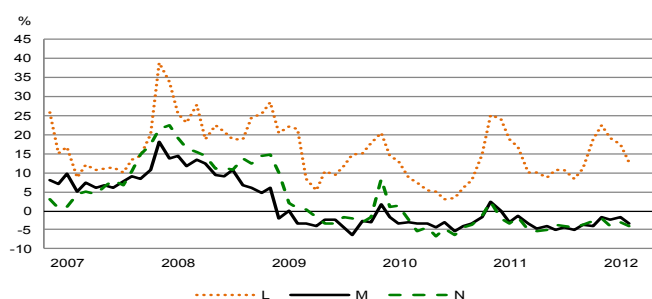
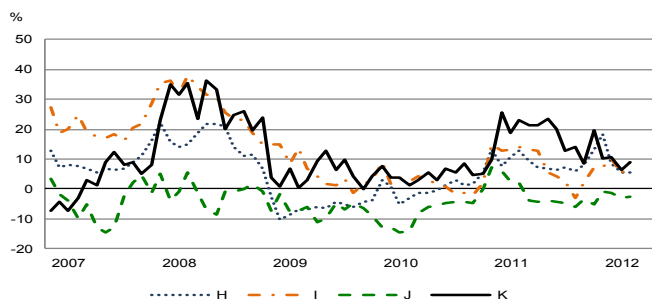
Sytuacja finansowa przedsiębiorstw w większości sekcji objętych badaniem jest w kwietniu oceniana nadal niekorzystnie. Najbardziej negatywne oceny swojej sytuacji finansowej, choć mniej pesymistyczne niż w marcu, sygnalizują jednostki z sekcji pozostała działalność usługowa (sekcja S). Korzystnie swoją sytuację finansową oceniają jednostki z sekcji działalność finansowa i ubezpieczeniowa (sekcja K) oraz – w znacznie mniejszym stopniu – z sekcji działalność związana z kulturą, rozrywką i rekreacją (sekcja R).

SYTUACJA FINANSOWA — PROGNOZA



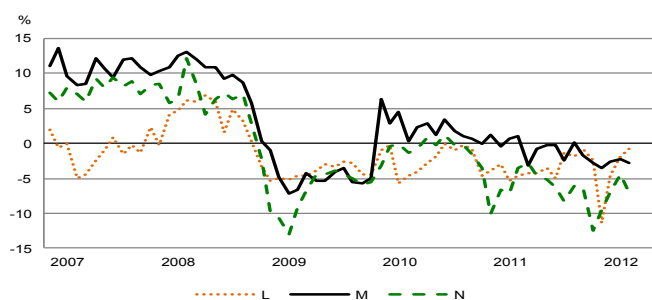
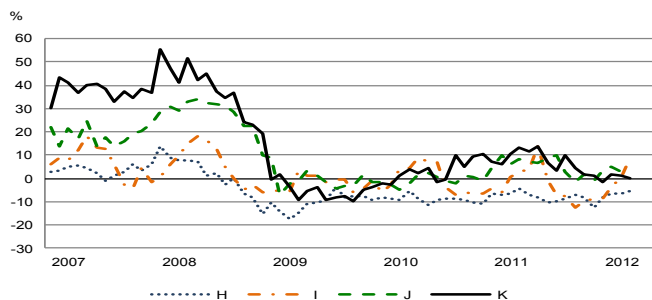
Na najbliższe trzy miesiące prognozy sytuacji finansowej jednostek z większości badanych sekcji usługowych są pesymistyczne. Najbardziej znaczącego pogorszenia sytuacji finansowej spodziewają się podmioty z sekcji pozostała działalność usługowa (sekcja S). Optymistyczne prognozy w tym zakresie formułują przede wszystkim dyrektorzy jednostek prowadzących działalność finansową i ubezpieczeniową (sekcja K) oraz zakwaterowanie i gastronomia (sekcja I).

CENY — PROGNOZA



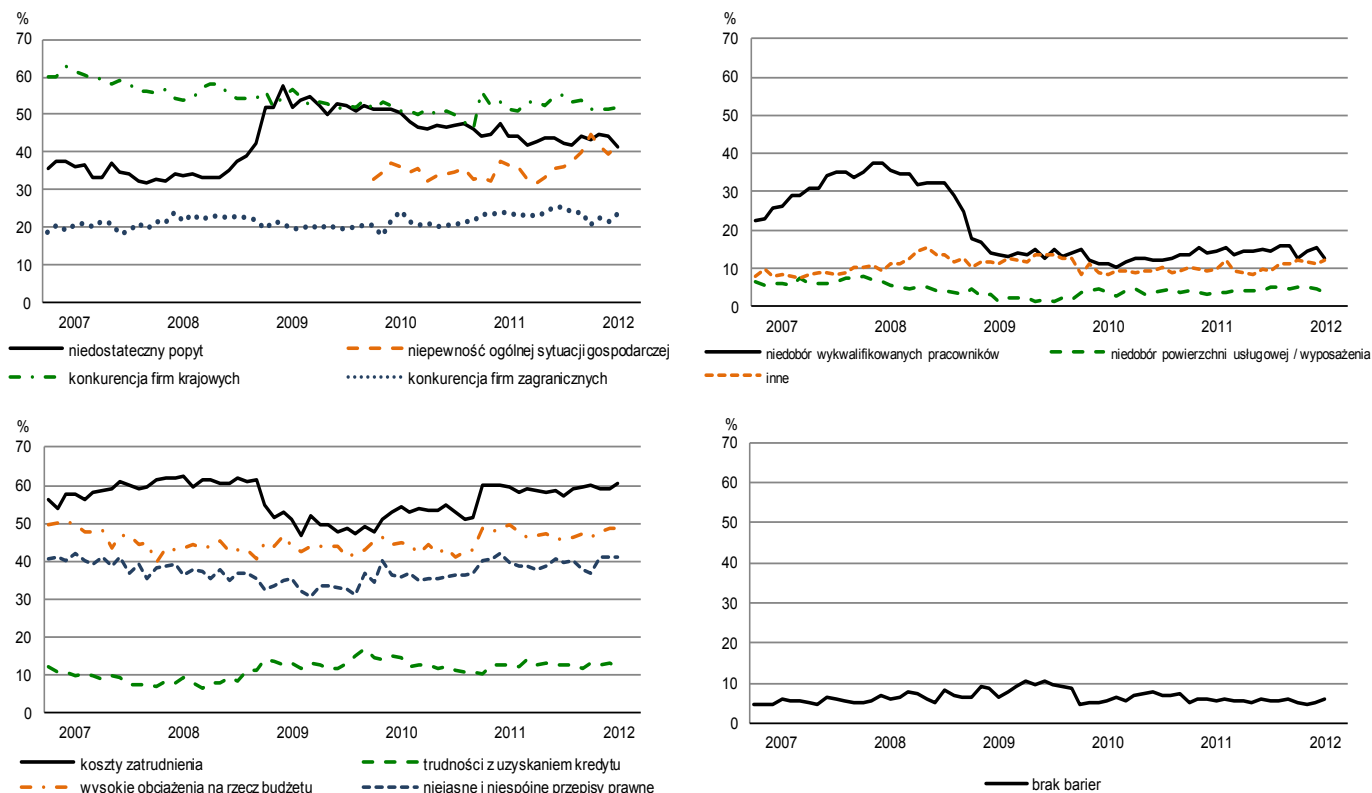
Najbardziej znaczący wzrost cen przewidują dyrektorzy jednostek z sekcji: obsługa rynku nieruchomości (sekcja L), działalność finansowa i ubezpieczeniowa (sekcja K), zakwaterowanie i gastronomia (sekcja I). Spadek cen prognozują głównie przedstawiciele sekcji administrowanie i działalność wspierająca (sekcja N).

ZATRUDNIENIE — PROGNOZA



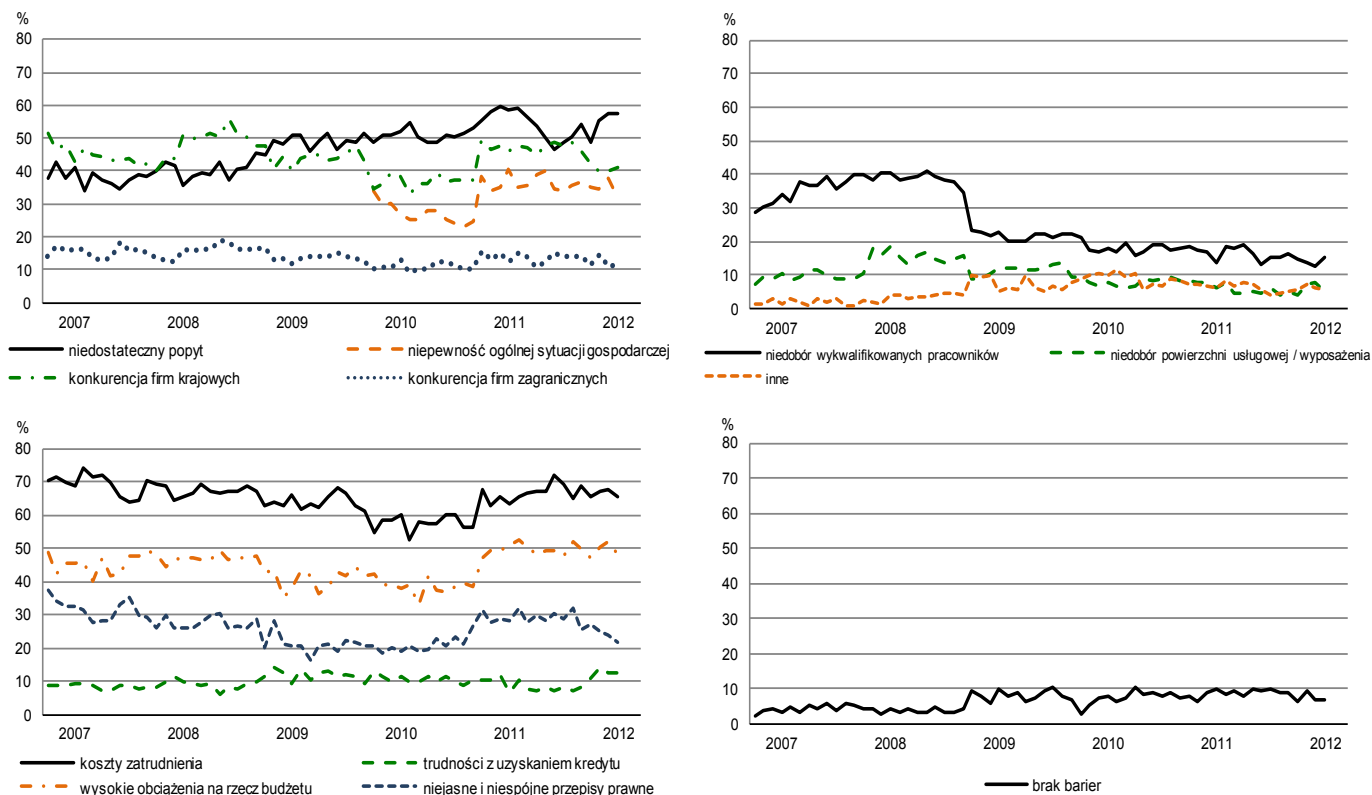
Jednostki z większości badanych sekcji usługowych planują w najbliższych trzech miesiącach dokonać niewielkich redukcji zatrudnienia. Największą skalę zwolnień zapowiadają dyrektorzy jednostek z sekcji administrowanie i działalność wspierająca (sekcja N) oraz transport i gospodarka magazynowa (sekcja H). Wzrost zatrudnienia planują tylko podmioty z sekcji zakwaterowanie i gastronomia (sekcja I) oraz informacja i komunikacja (sekcja J). Nie przewidują zmian poziomu zatrudnienia jednostki z sekcji działalność finansowa i ubezpieczeniowa (sekcja K).

BARIERY DZIAŁALNOŚCI W WYBRANYCH SEKCJACH USŁUGOWYCH TRANSPORT I GOSPODARKA MAGAZYNOWA (SEKCJA H)



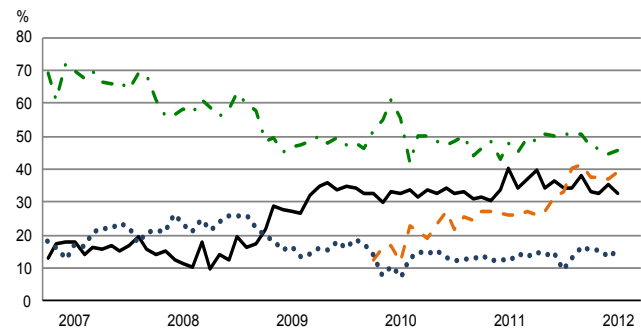
W kwietniu 6,1% badanych przedsiębiorstw deklaruje, że nie napotyka na bariery w prowadzeniu swojej bieżącej działalności (przed rokiem odsetek ten wyniósł 5,5%). Największe trudności wskazywane przez firmy zgłaszające bariery związane są z kosztami zatrudnienia (60% w kwietniu bieżącego i ubiegłego roku) oraz konkurencją firm krajowych (52% w kwietniu br., 51% przed rokiem).

DZIAŁALNOŚĆ ZWIĄZANA Z ZAKWATEROWANIEM I USŁUGAMI GASTRONOMICZNYMI (SEKCJA I)

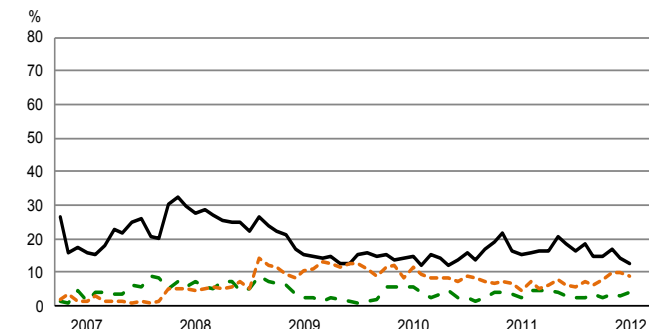


Odsetek jednostek nieodczuwających żadnych barier w prowadzeniu bieżącej działalności kształtuje się na poziomie 6,9% (przed rokiem 9,9%). Największe trudności napotykanne przez jednostki zgłaszające bariery związane są z kosztami zatrudnienia (65% w kwietniu br., 63% przed rokiem). W porównaniu z kwietniem ub. r. w największym stopniu zwiększyła się dotkliwość bariery związanej z trudnościami z uzyskaniem kredytu (z 7% do 13%), a zmniejszyła – związanej z niepewnością ogólnej sytuacji gospodarczej (z 41% do 32%).

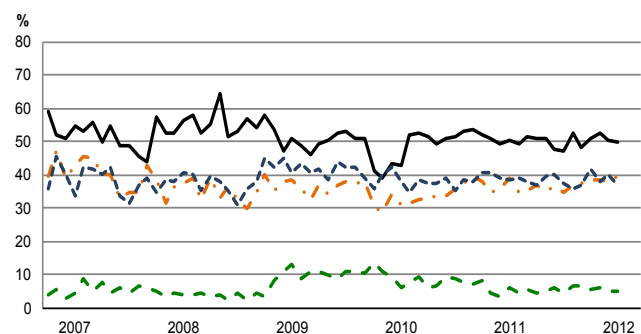
INFORMACJA I KOMUNIKACJA (SEKCJA J)



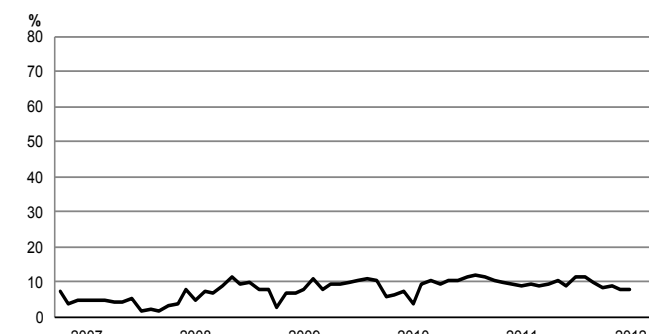
— niedostateczny popyt
 - - konkurencja firm krajowych
 - - konkurencja firm zagranicznych
 - - niepewność ogólnej sytuacji gospodarczej



— niedobór wykwalifikowanych pracowników
 - - niedobór powierzchni usługowej / wyposażenia
 - - inne
 — brak barier



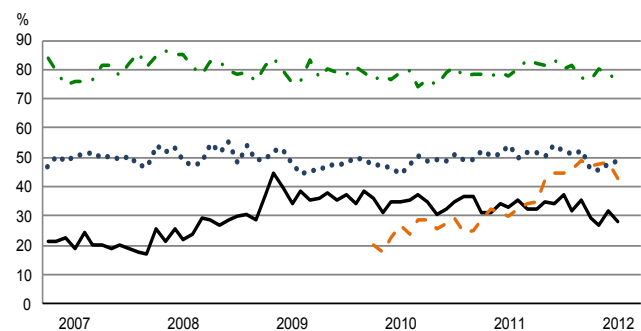
— koszty zatrudnienia
 - - wysokie obciążenia na rzecz budżetu
 - - trudności z uzyskaniem kredytu
 - - niejasne i niespójne przepisy prawne



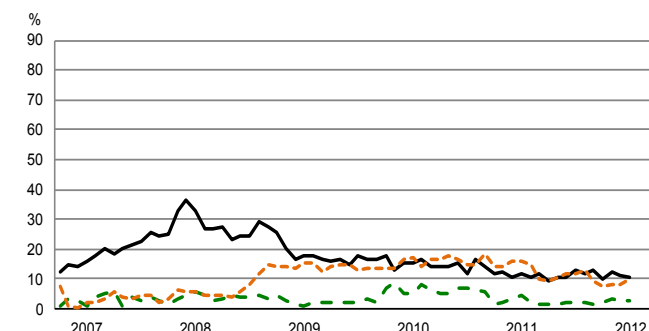
— brak barier

W kwietniu 7,7% badanych przedsiębiorstw deklaruje, że nie napotyka na bariery w prowadzeniu swojej bieżącej działalności (przed rokiem odsetek ten wyniósł 9,0%). Największe trudności sygnalizowane przez firmy zgłaszające bariery związane są z kosztami zatrudnienia (50% w kwietniu bieżącego i ubiegłego roku) oraz z konkurencją firm krajowych (46% w kwietniu br., 48% przed rokiem). W skali roku w największym stopniu wzrosło znaczenie bariery związanej z niepewnością ogólnej sytuacji gospodarczej (z 26% do 39%), a zmniejszyło się – związanej z niedostatecznym popytem (z 40% do 32%).

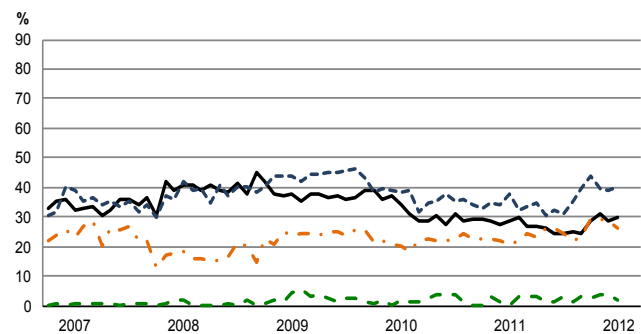
DZIAŁALNOŚĆ FINANSOWA I UBEZPIECZENIOWA (SEKCJA K)



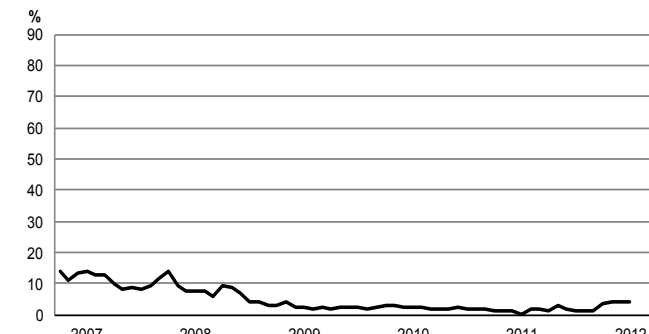
— niedostateczny popyt
 - - konkurencja firm krajowych
 - - konkurencja firm zagranicznych
 - - niepewność ogólnej sytuacji gospodarczej



— niedobór wykwalifikowanych pracowników
 - - niedobór powierzchni usługowej / wyposażenia
 - - inne
 — brak barier



— koszty zatrudnienia
 - - wysokie obciążenia na rzecz budżetu
 - - trudności z uzyskaniem kredytu
 - - niejasne i niespójne przepisy prawne



— brak barier

W kwietniu spośród badanych przedsiębiorstw 4,1% deklaruje, że nie odczuwa żadnych barier w prowadzeniu bieżącej działalności (przed rokiem 0,3%). Największe trudności napotymane przez przedsiębiorstwa zgłaszające bariery związane są z konkurencją firm krajowych (77% w kwietniu br., 78% przed rokiem). W skali roku najbardziej wzrosło znaczenie bariery związanej z niepewnością ogólnej sytuacji gospodarczej (z 30% do 43%).

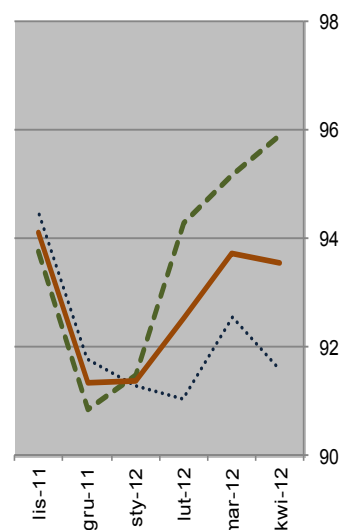
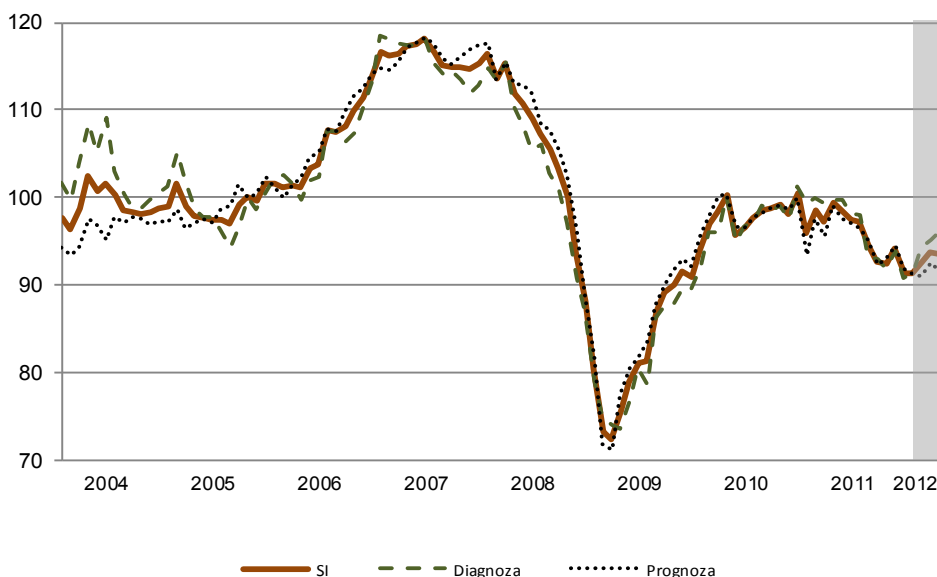
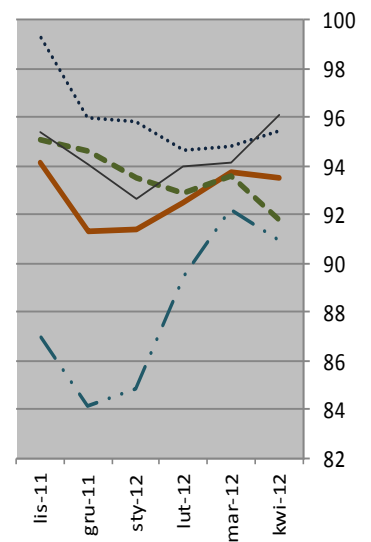
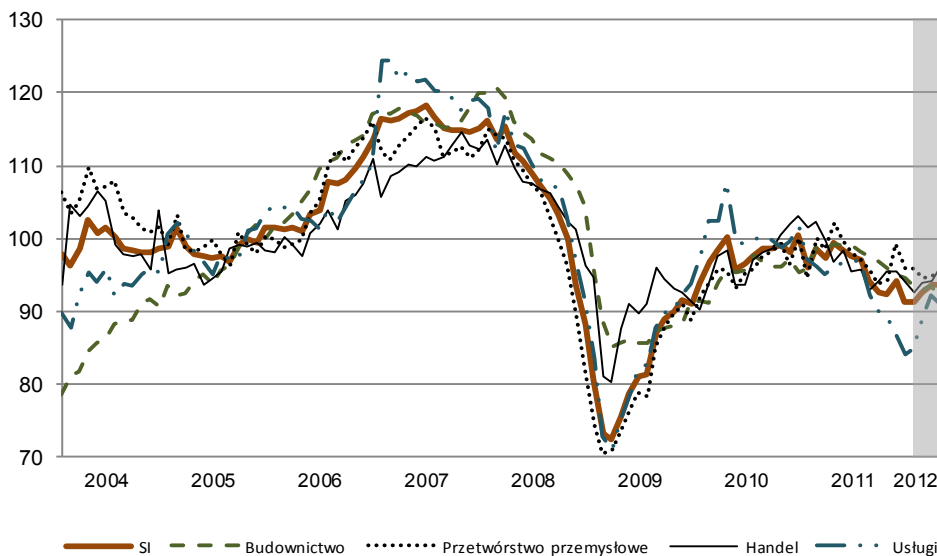
6. Wskaźnik syntetyczny koniunktury gospodarczej (SI)

Wskaźnik syntetyczny koniunktury gospodarczej (SI)¹ kształtuje się w kwietniu na poziomie zbliżonym do odnotowanego przed miesiącem, ale niższym niż przed rokiem.

Na utrzymanie się wartości wskaźnika syntetycznego sprzed miesiąca wpłynął niewielki wzrost jego składowych w handlu i przemyśle przy nieznacznym spadku w budownictwie i usługach. W skali roku odnotowano obniżenie poziomu składowych dla wszystkich rodzajów działalności, w największym stopniu w budownictwie i przemyśle.

Oceny diagnostyczne i progностyczne były słabsze niż przed rokiem. W porównaniu do poziomu sprzed miesiąca odnotowano wzrost w zakresie ocen diagnostycznych.

WSKAŹNIK SYNTETYCZNY I JEGO DEKOMPOZYCJA



¹Patrz: str. 28 *Badanie koniunktury gospodarczej GUS, 2011*,

http://www.stat.gov.pl/cps/rde/xbcr/gus/PUBL_kon_badanie_koniunktury_gospodarczej_21102011.pdf